

**MÉTROPOLE**  
NICE CÔTE D'AZUR

**| EAU D'AZUR**

**RAPPORT  
D'ACTIVITÉ 2024**

**#LePublicAuServiceDeVotreEau**



**MÉTROPOLE**  
NICE CÔTE D'AZUR  
eau et assainissement

# Sommaire

<b>10 ans de gestion publique de l'eau</b>	<b>5</b>
<div><div>PRÉSENTATION</div><div>INVESTISSEMENTS</div><div>EAU D'AVENIR</div></div>	
<b>Un service public à l'écoute et sur le terrain</b>	<b>15</b>
<div><div>CLIENTÈLE</div><div>COMPTEURS</div></div>	
<b>Sobriété et résilience : une nouvelle exigence</b>	<b>21</b>
<div><div>QUALITÉ EAU</div><div>UN MÉTIER</div><div>HISTOIRE</div></div>	
<b>Haliotis 2 : la station d'épuration du futur</b>	<b>29</b>
<div><div>HALIOTIS 2</div><div>FOCUS SERVICE</div></div>	
<b>Faits marquants 2024 : eau potable et assainissement</b>	<b>39</b>
<div><div>FAITS MARQUANTS</div><div>SUBVENTIONS</div></div>	
<b>Tous acteurs de la transition écologique</b>	<b>55</b>
<div><div>ÉCOLOGIE</div></div>	
<b>Gestion durable et sécurisation de la ressource</b>	<b>61</b>
<div><div>BIODIVERSITÉ</div><div>RESSOURCE EAU</div></div>	
<b>L'innovation au service de la résilience</b>	<b>71</b>
<div><div>INNOVATION</div></div>	
<b>Sensibiliser, informer et créer du lien au quotidien</b>	<b>77</b>
<div><div>MAISON DE L'EAU</div><div>SENSIBILISATION</div></div>	
<b>Valoriser les compétences, cultiver l'engagement</b>	<b>85</b>
<div><div>RECRUTEMENT</div><div>COMPÉTENCES</div><div>SÉCURITÉ</div></div>	
<b>Les indicateurs réglementaires</b>	<b>95</b>
<b>Lexique</b>	<b>99</b>





# 10 ans de gestion publique de l'eau

*Depuis 10 ans, la Régie de l'Eau et de l'Assainissement incarne un modèle exigeant de gestion publique de l'eau et de l'assainissement.*

*Créée par la Métropole Nice Côte d'Azur pour garantir un service équitable, durable et transparent, la Régie s'appuie sur une gouvernance solide, une expertise reconnue et un ancrage fort dans le territoire.*

*Au cœur de son action : la recherche constante de performance, la solidarité entre les communes, l'investissement sur le long terme et l'excellence du service public. Un engagement renouvelé chaque jour, au service de plus de 550 000 habitants, entre mer et montagnes.*

## PRÉSENTATION

Une régie publique exemplaire et engagée	6
Le territoire de la Métropole Nice Côte d'Azur	6
Les communes de la Métropole Nice Côte d'Azur	7
Les chiffres clés à fin décembre 2024	8
Un pilotage structuré et engagé	9
Une décennie de réussite au service du territoire	10

## INVESTISSEMENTS

Des investissements d'envergure	11
Modernisation des outils comptables	12

## EAU D'AVENIR

Eau d'Avenir : une démarche collective	13
--	----



# Une régie publique exemplaire et engagée

*La Régie publique qui assure la production et la distribution d'eau potable ainsi que la collecte et le traitement des eaux usées pour les 51 communes de la Métropole Nice Côte d'Azur.*

De la source aux robinets, l'eau parcourt un vaste réseau d'infrastructures, traversant montagnes et vallées pour atteindre plus de 550 000 habitants. En parallèle, elle gère un important réseau d'assainissement pour collecter, traiter et restituer les eaux usées à l'environnement dans le respect des normes sanitaires et

environnementales. Ce double défi est relevé grâce à des installations performantes, des systèmes de surveillance avancés et des investissements constants, garantissant un approvisionnement sécurisé et une gestion durable des ressources en eau.

Depuis sa création, la Régie s'impose comme une référence nationale dans la gestion de l'eau et de l'assainissement. Son modèle de régie publique, combinant solidarité territoriale et expertise technique, incarne une vision durable et responsable de la gestion des ressources hydriques,

au service du territoire de la Métropole Nice Côte d'Azur.

Au cœur de son action, Eau d'Azur fédère les territoires entre mer et montagnes autour d'un projet commun : préserver et valoriser l'eau, ressource précieuse et fragile. Ce choix audacieux d'une gestion en régie publique permet une gouvernance transparente, avec des décisions orientées avant tout vers l'intérêt général et la préservation de l'environnement.

## Un modèle salué pour son efficacité et son engagement :

### Transparence et proximité

La participation active des citoyens et des parties prenantes renforce la confiance et ancre Eau d'Azur dans son rôle de service public exemplaire.

### Solidarité territoriale

La diversité des paysages, des zones littorales aux villages de montagne, est prise en compte dans chaque projet, assurant un service équitable à l'ensemble des habitants.

### Excellence environnementale

Eau d'Azur s'engage au quotidien pour limiter son empreinte écologique et anticiper les défis liés aux changements climatiques, tout en garantissant une eau de qualité irréprochable.

### Efficiences économiques

Les excédents générés sont systématiquement réinvestis dans les infrastructures et les technologies innovantes, garantissant un service performant et pérenne à un coût maîtrisé.

# Le territoire de la Métropole Nice Côte d'Azur : entre mer et montagnes

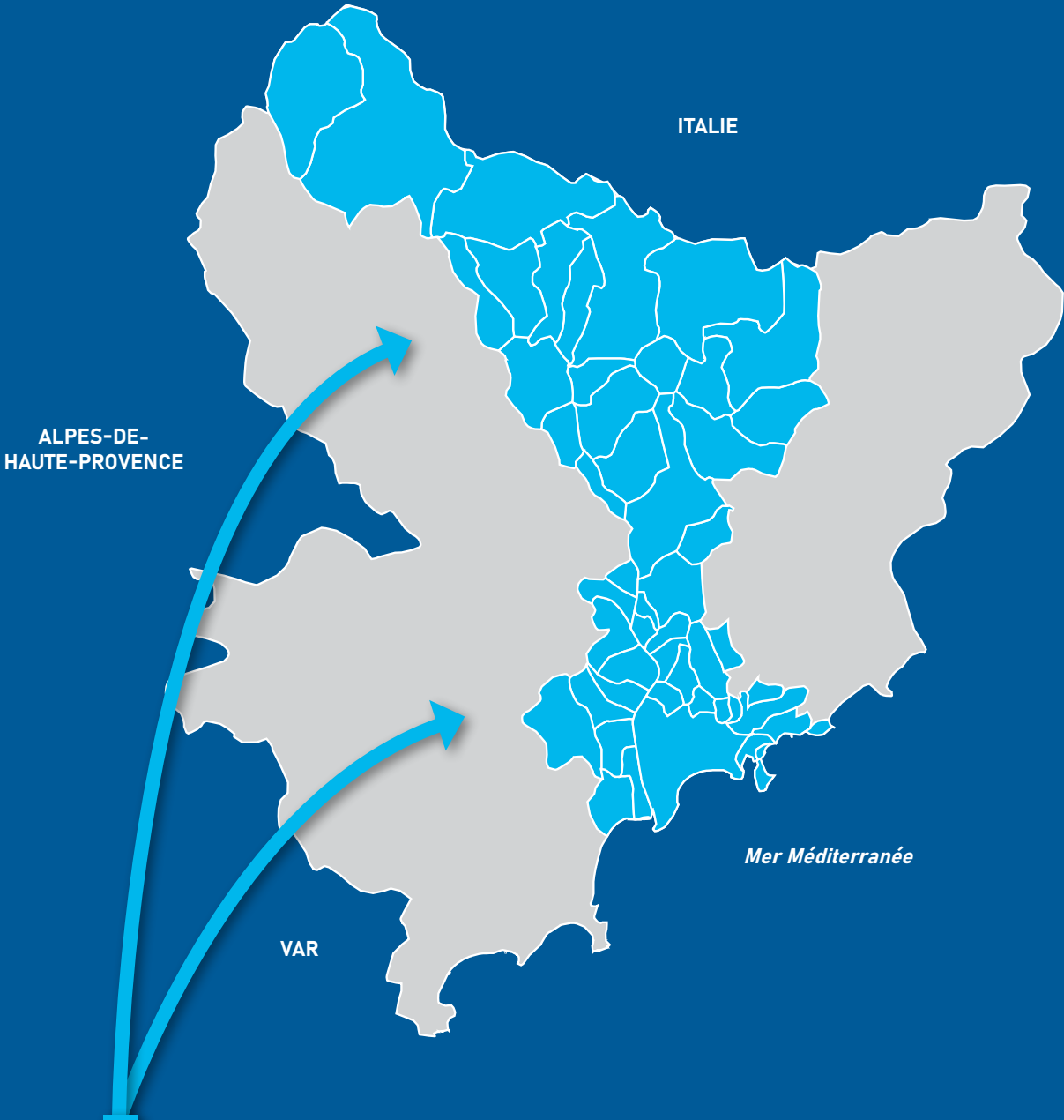
*La Métropole Nice Côte d'Azur s'étend du littoral aux sommets, couvrant un territoire contrasté et exigeant.*



Vue sur le Port de Villefranche-sur-Mer

- 51 communes desservies et plus de 550 000 habitants bénéficient des services d'Eau d'Azur.
- Un territoire varié mêlant zones urbaines denses, villages de montagne et espaces naturels préservés.
- Des défis géographiques et climatiques : gestion des pics touristiques sur le littoral, sécurisation de l'approvisionnement et adaptation aux aléas climatiques.

# Les communes de la Métropole Nice Côte d'Azur



## Nos 51 communes

Aspremont, Bairols, Beaulieu-sur-Mer, Belvédère, Bonson, Cagnes-sur-Mer, Cap d'Ail, Carros, Castagniers, Château-neuf-Villevieille, Clans, Colomars, Drap, Duranus, Èze, Falicon, Gattières, Gillette, Ilonse, Isola, La Bollène-Vésubie, La Gaude, La Roquette-sur-Var, La Tour-sur-Tinée, La Trinité, Lantosque, Le Broc, Levens, Marie, Nice, Rimplas, Roquebillière, Roubion, Roure, Saint-André-de-la-Roche, Saint-Martin-du-Var, , Saint-Blaise, Saint-Dalmas-le-Selvage, Saint-Etienne-de-Tinée, Saint-Jean-Cap-Ferrat, Saint-Jeannet, Saint-Laurent-du-Var, Saint-Martin-Vésubie, Saint-Sauveur-sur-Tinée, Tournefort, Tourrette-Levens, Utelle, Valdeblorre, Venanson, Vence, Villefranche-sur-Mer.

Territoire de la Métropole Nice Côte d'Azur au sein des Alpes-Maritimes



Les chiffres clés à fin décembre 2024



Un pilotage structuré et engagé

Eau d'Azur est organisée autour d'un Conseil d'Administration qui définit les grandes orientations stratégiques et veille au bon fonctionnement. La Direction Générale assure la mise en œuvre opérationnelle des décisions et coordonne les différents services.

- Membres du Conseil d'Administration, issus du Conseil Métropolitain :**
- Xavier BECK, Maire de Cap d'Ail et Deuxième Vice-Président d'Eau d'Azur ;
  - Yannick BERNARD, Maire de Carros ;
  - Bruno BETTATI, Maire de La Gaude et Vice-Président de NCA ;
  - Paul BURRO, Maire de Belvédère et Vice-Président de NCA ;
  - Julie CHARLES, Maire de Saint-Jeannet ;
  - Richard CHEMLA, Adjoint au Maire de Nice, Vice-Président de NCA et Premier Vice-Président d'Eau d'Azur ;
  - Stéphane CHERKI, Maire d'Èze ;
  - Valérie DELPECH, Conseillère Municipale de Nice ;
  - Patricia DEMAS, Conseillère Municipale de Gilette et Sénatrice des Alpes-Maritimes ;
  - Jean-François DIETERICH, Maire de Saint-Jean-Cap-Ferrat ;
  - Dominique ESTROSI-SASSONE, Conseillère Municipale de Nice et Sénatrice des Alpes-Maritimes ;
  - Hélène GRANOULLAC, Conseillère Municipale de Nice ;
  - Corinne GUIDON, Adjointe au Maire de Cagnes-sur-Mer ;
  - Danielle HEBERT, Adjointe au Maire de Saint-Laurent-du-Var ;
  - Gérard MANFREDI, Maire de Roquebillière ;
  - Roger MARIA, Maire de Clans ;
  - Jean-Claude MARTIN, Maire de Bonson ;
  - Martine MARTINON, Conseillère Municipale de Nice ;
  - Hervé PAUL, Maire de Saint-Martin-du-Var, Vice-Président de NCA et Président d'Eau d'Azur ;
  - Roger ROUX, Maire de Beaulieu-sur-Mer et Vice-Président de NCA ;
  - Gérard STEPPEL, Maire de Marie ;
  - Jean THAON, Maire de Lantosque ;
  - Christophe TROJANI, Maire de Villefranche-sur-Mer ;
  - Antoine VERAN, Maire de Levens.

- Membre du Conseil d'Administration, représentant des usagers :**
- Manuel DIETRICH, Directeur exécutif de l'association DEPTH'S-GUARDS
- Membre du Conseil d'Administration, personnalité qualifiée :**
- Emmanuel TRIC, Premier Vice-Président de l'Université Côte d'Azur, Directeur par intérim de l'IMREDD
- Membre du Conseil d'Administration, représentant du personnel :**
- Jean-François CRISTINI, Représentant du Comité Social et Économique Eau d'Azur





Une décennie de réussite au service du territoire

En 2024, la Régie célèbre 10 ans de gestion publique de l'eau. Dès 2014, l'intégration des premières communes littorales — Beaulieu-sur-Mer, Cap d'Ail, Èze et Villefranche-sur-Mer — a marqué le début de cette aventure collective.

La création de "Eau d'Azur" en 2013 a marqué un tournant décisif pour la Métropole, avec le choix d'une régie publique pour garantir un service de qualité et durable. Dix ans plus tard, la régie s'est imposée comme un acteur incontournable de la gestion de l'eau sur le territoire.



DES PROJETS STRUCTURANTS

- En dix ans, la Régie a mené à bien de nombreux projets majeurs qui façonnent le paysage hydraulique métropolitain :
- Modernisation et sécurisation des réseaux, pour garantir un approvisionnement continu et fiable ;
  - Lancement de la future station d'épuration Haliotis 2, un projet emblématique pour l'assainissement du territoire ;
  - Adaptation aux défis climatiques, avec des infrastructures renforcées et des solutions pour préserver la ressource face aux sécheresses et inondations.

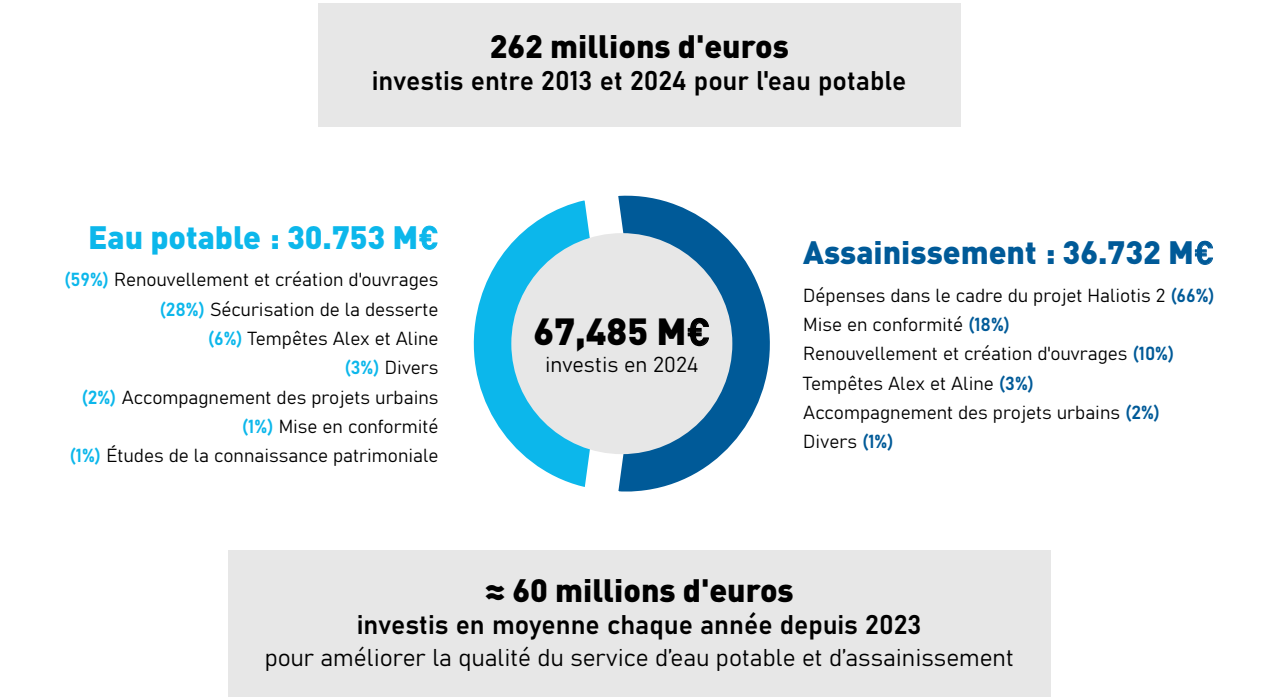
REGARD TOURNÉ VERS L'AVENIR

- Après une décennie de progrès, la Régie poursuit ses efforts pour préparer l'avenir :
- Investissements continus pour moderniser les infrastructures ;
  - Innovation et durabilité au cœur des projets pour relever les défis environnementaux ;
  - Mobilisation collective avec les usagers et les acteurs du territoire pour préserver la ressource en eau.

Ce sont 10 ans d'action au service du territoire et des habitants, et un engagement renouvelé pour les défis des années à venir.

Des investissements d'envergure pour des réseaux performants

En 2024, la Régie de l'Eau et de l'Assainissement poursuit sa politique ambitieuse d'investissements pour moderniser et renforcer ses infrastructures. Depuis sa création, la Métropole Nice Côte d'Azur a mis en place un programme d'actions et d'investissements établi sur 30 ans, avec l'ambition de faire du territoire une référence en matière de développement durable pour la Méditerranée :



Modernisation des outils comptables : un virage stratégique vers une solution unifiée

Au 1<sup>er</sup> janvier 2024, la Régie a engagé une transformation structurante de ses systèmes financiers, en abandonnant les solutions historiques CIVIL (ordonnateur) et SAGE (agence comptable) au profit d'un outil unique : ELAP (Editeur de Logiciel pour Administrations Publiques).

- Ce nouveau logiciel financier intégré, a été retenu pour répondre à plusieurs enjeux prioritaires :
- Renforcer la sécurité et la traçabilité des opérations financières ;
  - Répondre à nos obligations comptables et budgétaires ;
  - Harmoniser les pratiques ;
  - Gagner en lisibilité et en efficacité sur l'ensemble de la chaîne de la dépense.

Au cœur de cette évolution : la "full dématérialisation". De la demande d'achat jusqu'au paiement, en passant par le service fait et les circuits de visa, la chaîne financière devient entièrement dématérialisée et interopérable, posant les bases nécessaires à une future certification des comptes. La réussite de cette transition a reposé sur un accompagnement au changement soutenu et ciblé, mobilisant l'ensemble des acteurs comptables et opérationnels. Formations, ateliers, documentation et support de proximité ont permis une appropriation progressive de l'outil et une montée en compétence homogène. Enfin, Eau d'Azur s'inscrit dans une dynamique collective via le club utilisateurs ELAP, qui permet de partager les retours d'expérience, de mutualiser les paramétrages et de faire remonter les besoins fonctionnels, en lien avec l'éditeur et les régies partenaires.



## EAU D'AVENIR : UNE DÉMARCHE COLLECTIVE

*Eau d'Avenir est bien plus qu'un simple projet : c'est une aventure collective qui mobilise les équipes de la Régie de l'Eau et de l'Assainissement pour imaginer ensemble l'avenir de la gestion de l'eau sur le territoire de la Métropole Nice Côte d'Azur.*

Cette démarche participative repose sur une conviction forte : l'intelligence collective est un levier essentiel pour innover et répondre aux défis environnementaux, techniques et sociétaux liés à l'eau. Ainsi, ce sont plus d'une centaine de collaborateurs qui se sont engagés et organisés en groupes de travail thématiques, pour proposer des solutions concrètes et adaptées aux enjeux actuels et futurs.

Afin d'assurer une dynamique efficace, EAU d'AVENIR s'appuie sur une méthodologie rigoureuse. Les groupes de travail, encadrés par des référents et ambassadeurs formés, ont progressivement défini des axes stratégiques et élaboré des plans d'actions concrets, validés par la Direction Générale et présentés lors de réunions plénières. Les quatre premières thématiques lancées en 2023 ont donné le ton.



Présentation d'un projet Eau d'Avenir.



Fabrice, agent de la régie, représentant son projet de groupe.

### Thématiques lancées en 2023

#### Transition écologique et économie circulaire

Réduction des empreintes environnementales, actions visant à circulariser les flux générés par nos activités et sensibilisation / acculturation aux enjeux liés au changement climatique

#### Maîtrise des dépenses et optimisation des recettes

Rationalisation des coûts et amélioration des outils de gestion.

#### Culture commune & capitalisation des connaissances

Renforcement du partage des savoirs et de l'identité collective.

#### Connaissance client et communication

Amélioration des services et dialogue renforcé avec les usagers.

En 2024, cinq autres groupes ont pris le relais, explorant des thématiques clés telles que la gestion patrimoniale, la qualité du dialogue social ou encore les partenariats R&D.

## LES VALEURS FONDATRICES DE LA RÉGIE DE L'EAU ET DE L'ASSAINISSEMENT

Dans le cadre de la démarche EAU d'AVENIR, les collaborateurs de la Régie de l'Eau et de l'Assainissement ont été invités à réfléchir aux valeurs qui incarnent leur engagement quotidien. Ce travail collaboratif, mené au sein d'un groupe de travail dédié, a permis de dégager quatre valeurs cardinales qui définissent l'identité et l'action de la Régie. Ces valeurs constituent un socle commun qui guide les équipes dans leurs missions et renforce la cohésion interne.

### Les valeurs

#### L'Excellence du Service Public

**L'excellence est au cœur des engagements de la Régie. Elle se traduit par :**

- Une exigence permanente en matière de santé et de sécurité pour tous les agents ;
- La garantie d'une eau potable conforme et disponible 24h/24 et 7j/7 pour tous les usagers ;
- Le respect strict des normes environnementales pour les rejets d'eaux usées dans le milieu naturel ;
- Un professionnalisme rigoureux, essentiel à chaque métier de la Régie.

#### La Solidarité des Territoires

**L'eau est un bien commun qui doit être géré avec équité et responsabilité. Cette solidarité s'incarne à travers :**

- Le partage des ressources à l'échelle métropolitaine, garantissant une répartition équilibrée ;
- Des solutions d'interconnexion et de secours mutuels avec d'autres territoires ;
- Une tarification solidaire et progressive, tenant compte des différents types d'usages ;
- Un financement équitable des investissements entre le littoral et le Haut-Pays ;
- Un engagement intergénérationnel, assurant la pérennité des infrastructures pour les générations futures.

#### La Responsabilité Environnementale

**Face aux enjeux climatiques, la Régie inscrit son action dans une logique de préservation et d'adaptation durable :**

- Une gestion raisonnée des ressources pour répondre aux défis du changement climatique ;
- Une réduction continue des impacts environnementaux, aussi bien en amont (prélèvements) qu'en aval (rejets) ;
- Une stratégie proactive face aux crises climatiques, afin d'anticiper les sécheresses et événements extrêmes ;
- Un engagement vers la diminution de nos émissions carbone, avec des projets ambitieux visant à faire de la Régie une structure à énergie positive.

#### La Culture de l'Innovation

**L'innovation est un levier clé pour améliorer la performance et préparer l'avenir :**

- Une direction qui encourage et valorise les idées nouvelles, dans une logique d'amélioration continue ;
- Un processus dédié permettant le criblage, la priorisation et la validation des idées innovantes émergentes ;
- Une veille technologique active, garantissant l'adoption des solutions les plus pertinentes ;
- Des ressources allouées à l'expérimentation, afin de tester et déployer des innovations durables.

## UNE VISION PARTAGÉE POUR UN AVENIR DURABLE

Ces valeurs ne sont pas seulement des principes : elles sont le reflet d'un engagement collectif, porté par les agents de la Régie de l'Eau et de l'Assainissement. Elles s'inscrivent pleinement dans la stratégie EAU d'AVENIR, qui vise à faire de la Régie un modèle de gestion performante et responsable.





# Un service public à l'écoute et sur le terrain

*Eau d'Azur poursuit sa démarche d'excellence au service des usagers, fondée sur la proximité, l'écoute et la connaissance fine du territoire.*

*Ancrée localement grâce à son Centre Relations Clients et ses sept accueils physiques répartis sur la Métropole, la Régie s'engage à répondre de manière réactive et personnalisée aux besoins quotidiens.*

*En 2024, cette relation de confiance s'est enrichie grâce à un travail renforcé de fiabilisation des données clients, une montée en compétence des équipes et des actions ciblées pour améliorer la qualité du service rendu. Parce qu'une gestion publique performante passe par une relation usager maîtrisée, Eau d'Azur adapte en permanence son action pour conjuguer proximité, équité et efficacité.*

## CLIENTÈLE

Une relation de confiance au service des usagers	16
Un levier stratégique	17

## COMPTEURS

Des compteurs aux nombres	18
Assainissement non collectif	18
Un accompagnement renforcé	19
Maîtrise du terrain et montée en compétence	19



## Une relation de confiance, au service des usagers

*Proximité, réactivité et disponibilité : la Régie de l'Eau et de l'Assainissement place la relation avec ses usagers au cœur de son action. Présente sur l'ensemble du territoire métropolitain, la Régie assure un accompagnement quotidien personnalisé, renforcé par une implantation locale forte et des équipes mobilisées.*



### Un Centre Relations Clients ancré localement

Les appels téléphoniques des usagers sont gérés par le Centre Relations Clients (CRC), situé à Nice. Chaque jour, les chargées de clientèle répondent avec professionnalisme et engagement à l'ensemble des demandes. Leur connaissance fine du territoire et des spécificités des services de l'eau garantit des réponses adaptées et un service de qualité. Le CRC est accessible aux horaires suivants : du lundi au vendredi de 8h à 19h, le samedi de 9h à 12h.



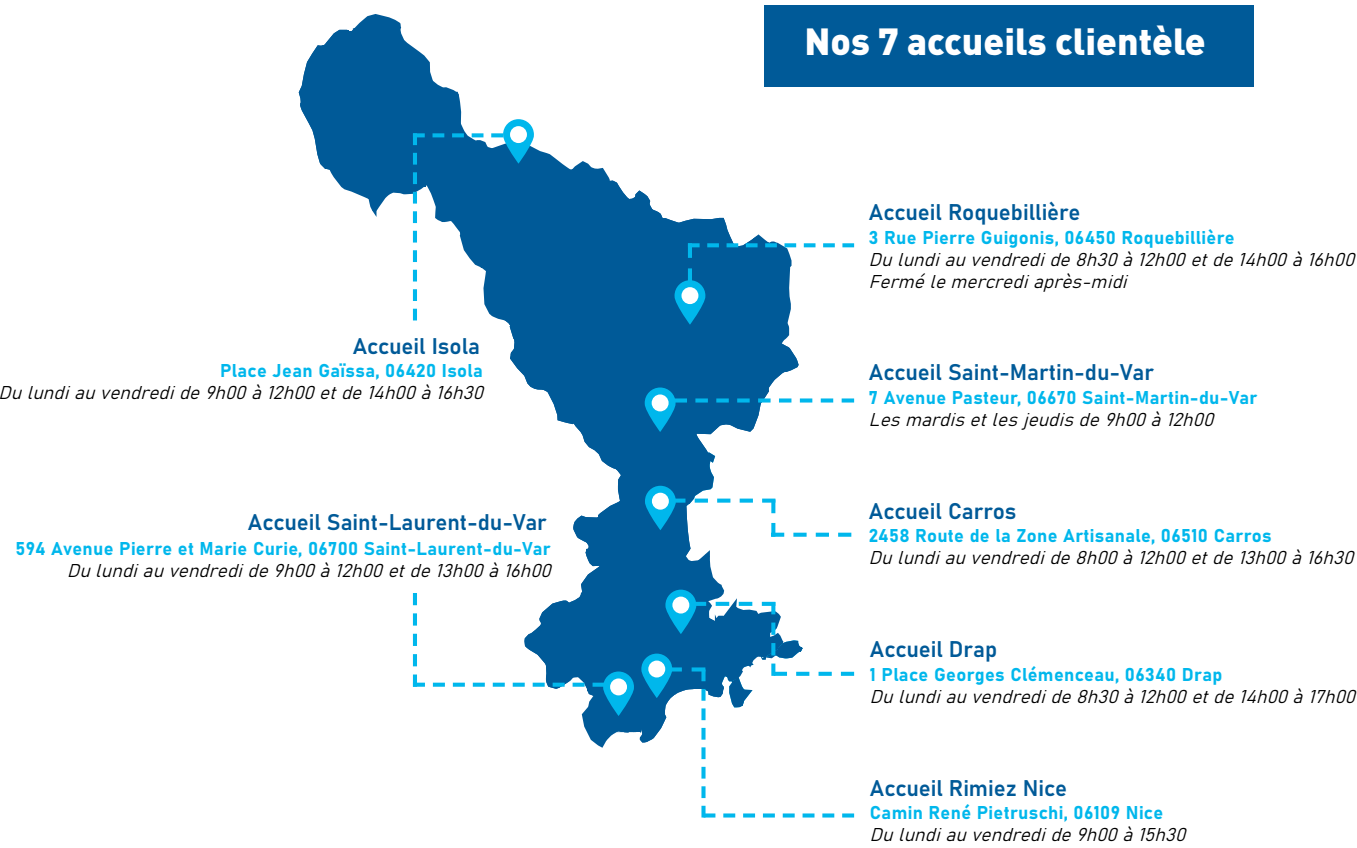
### Des accueils de proximité pour un contact direct

La Régie propose également un accueil physique dans sept agences réparties sur la Métropole : à Nice, Carros, Saint-Martin-du-Var, Saint-Laurent-du-Var, Roquebillière, Isola et Drap. Ces points d'accueil permettent aux usagers qui le souhaitent de rencontrer directement un conseiller et de bénéficier d'un accompagnement individualisé.



### Une agence en ligne accessible à tout moment

Pour offrir plus de flexibilité et simplifier les démarches, la Régie met à disposition une agence en ligne via l'espace client sur [ael.eaudazur.com](http://ael.eaudazur.com). Gratuit, sécurisé et simple d'utilisation, ce service permet aux abonnés de consulter leur contrat, leurs consommations, leurs factures, ou encore de souscrire à des services tels que le prélèvement automatique, la mensualisation ou la facture électronique.



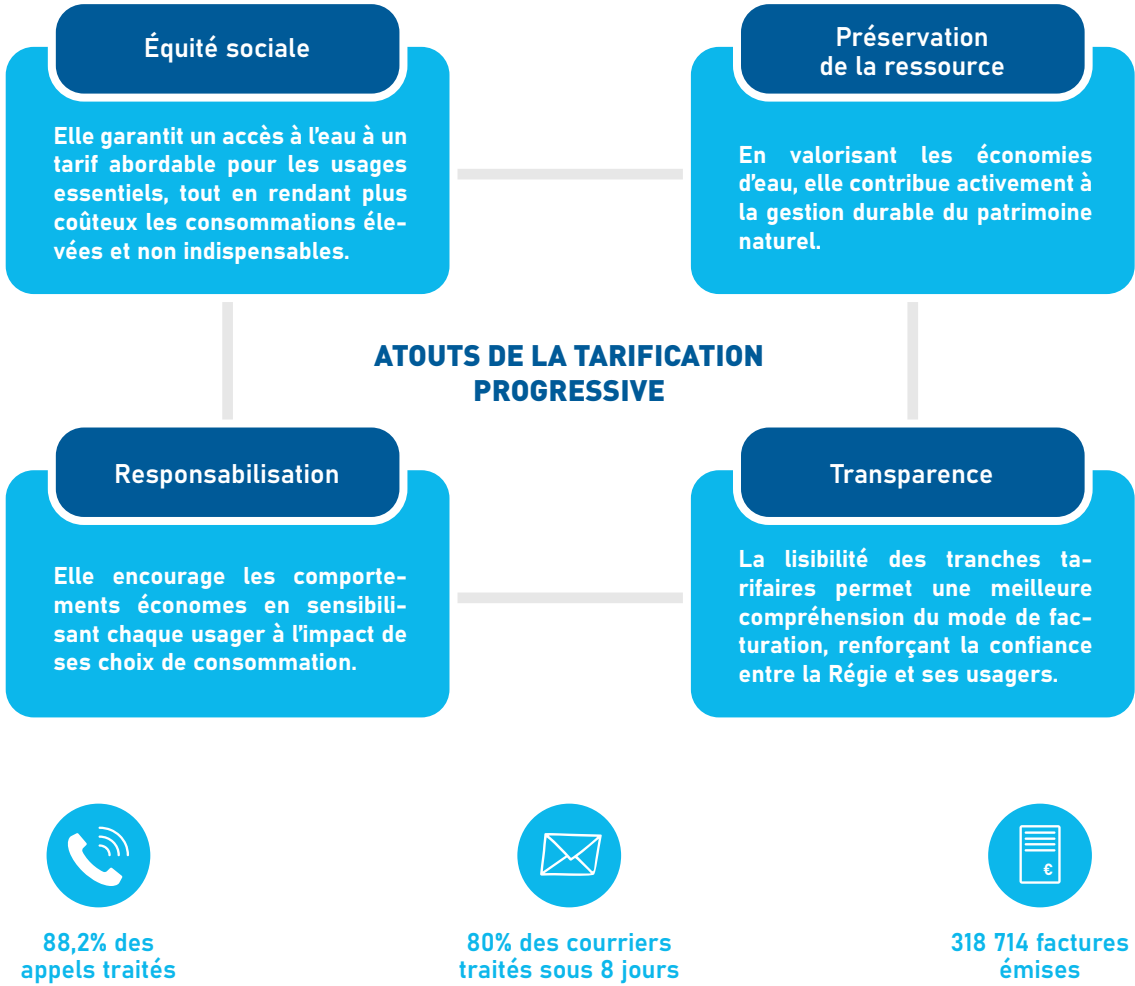
## Un levier stratégique au service d'une gestion durable et équitable

*Depuis sa création, la Régie de l'Eau et de l'Assainissement a instauré une tarification sociale et progressive, favorisant une consommation maîtrisée et équitable. Ce dispositif repose sur trois tranches :*



La tarification mise en place par la Régie Eau d'Azur illustre sa volonté de concilier équité sociale, performance économique et responsabilité environnementale. En instaurant une tarification progressive, qui distingue les usages essentiels des consommations plus élevées, la Régie affirme son engagement en faveur d'un accès à l'eau pour tous, à un coût maîtrisé. Ce modèle contribue à sensibiliser les usagers à la préservation de la ressource tout en garantissant la pérennité économique du service. Il s'inscrit pleinement dans la mission d'un service public local exemplaire, à l'écoute des besoins du territoire et des enjeux de transition écologique.

### ■ UNE TARIFICATION QUI CONCILIE ÉQUITÉ, DURABILITÉ ET PÉDAGOGIE



## Des compteurs aux normes pour une meilleure maîtrise du réseau incendie

### ■ RENOUVELLEMENT COMPTEURS INCENDIE – CARROS / LE BROC



Relève de compteur.

En 2024, la Régie de l'Eau et de l'Assainissement a mené une opération d'envergure sur la zone industrielle de Carros / Le Broc, visant à sécuriser et remettre aux normes les dispositifs de lutte contre l'incendie situés en domaine public. Cette intervention a permis de moderniser entièrement les branchements et de renouveler le matériel de comptage.

Pour garantir une intervention adaptée aux réalités de terrain, chaque entreprise concernée a été contactée individuellement. Un rendez-vous sur site a permis de mener une enquête précise afin de bien cerner les besoins liés à chaque point de livraison. Cette étape essentielle a permis de dimensionner correctement les équipements à installer.

Les travaux ont permis de mettre en conformité 169 points de fourniture destinés à la défense incendie. Chaque branchement a été équipé

d'un compteur de classe B, sélectionné selon les besoins validés avec l'entreprise, ainsi que d'un clapet anti-retour et de vannes en amont et en aval. Ces éléments assurent à la fois la fiabilité de la mesure et la sécurité du réseau.

Cette opération a aussi été l'occasion de faire un état des lieux complet du fichier des abonnés et des installations sur le terrain. Plusieurs anomalies ont été identifiées et traitées : branchements sans compteur, compteurs non enregistrés ou bloqués... Au total, 11 compteurs supplémentaires hors usage incendie ont été régularisés.

## Assainissement non collectif : un service renforcé

Depuis le 1<sup>er</sup> janvier 2022, la Régie de l'Eau et de l'Assainissement, est en charge du Service Public d'Assainissement Non Collectif (SPANC) sur l'ensemble du territoire de la Métropole Nice Côte d'Azur. Cette compétence, jusqu'alors assurée par la Métropole, s'inscrit dans un cadre réglementaire strict, fixé par les articles L.1331-1-1 du Code de la santé publique et L.2224-8 du Code général des collectivités territoriales.

### ■ UNE OBLIGATION DE CONTRÔLE POUR PROTÉGER LA RESSOURCE ET LA SANTÉ

Le SPANC a pour mission d'assurer les contrôles réglementaires des installations ANC, notamment pour :

- Vérifier la conformité des installations neuves ou réhabilitées (conception et réalisation) ;
- Contrôler le bon fonctionnement et l'entretien des dispositifs existants.

Ces installations, qui concernent les logements ou bâtiments non raccordés au réseau public d'assainissement, doivent garantir la protection de la salubrité publique et de l'environnement, en particulier la qualité des eaux superficielles et souterraines.

Jusqu'en 2023, la Régie assurait uniquement les contrôles liés aux ventes immobilières, aux projets neufs ou à réhabiliter, ainsi que les contre-visites. En 2024, une nouvelle étape a été franchie avec la mise en œuvre d'un marché public destiné à engager la prestation de contrôles périodiques sur l'ensemble des installations existantes.

Entre 2025 et 2032, la Régie prévoit de réaliser près de 16 000 contrôles sur tout le territoire métropolitain.

Les objectifs de cette campagne sont clairs :

- Établir un état des lieux précis de la situation de l'assainissement non collectif ;
- S'assurer que les eaux usées traitées ne présentent pas de risque pour la santé ou l'environnement ;
- Répertorier et cartographier de manière exhaustive les installations dans le Système d'Information Géographique.

## Un accompagnement renforcé pour les usagers et les communes

Au-delà des contrôles réglementaires, la Régie Eau d'Azur s'attache à informer et conseiller les usagers sur le bon fonctionnement de leurs installations d'Assainissement Non Collectif. Elle entretient également un dialogue étroit avec les communes, afin de cibler les priorités locales et coordonner les

interventions. Cette approche de terrain permet d'identifier plus rapidement les situations à risques sanitaires ou environnementaux et de garantir une mise en conformité progressive des installations. Parce que les règles en matière d'ANC sont parfois complexes, la régie de l'eau et de l'assainissement

joue pleinement son rôle de conseil et de sensibilisation auprès des usagers, pour les accompagner dans leurs démarches et améliorer durablement la gestion des eaux usées.

## Maîtrise du terrain et montée en compétence

### ■ 2024 : UNE ANNÉE DE CONSOLIDATION ET DE GESTION OPTIMISÉE

Après une année 2023 marquée par le lancement de plusieurs actions structurantes, la Régie a poursuivi en 2024 une dynamique de consolidation, tant sur le plan de la formation interne que dans l'amélioration de la connaissance de sa base clientèle, notamment sur les dispositifs de raccordement à l'assainissement collectif.

Le travail engagé autour des situations de « raccordés » et de « raccordables » a franchi une nouvelle étape

en 2024. Dans un objectif de fiabilisation continue des données de la base clientèle, la Régie a lancé une campagne de contrôle ciblée sur les habitations et locaux pouvant être raccordés au réseau public d'assainissement collectif.

Conformément à l'article L.1331-1 du Code de la santé publique, un immeuble situé à proximité d'un réseau public de collecte des eaux usées doit obligatoirement y être raccordé dans un délai de deux ans à comp-

ter de la mise en service du réseau. Il est donc essentiel pour la Régie de pouvoir identifier avec précision les usagers concernés.

En 2024, la Régie a réalisé une superposition des données issues du SIG (réseaux d'assainissement collectif) avec celles de la base abonnés du service public de l'eau potable non assujettis à la redevance d'assainissement.

Cette démarche croisée a permis d'identifier 2 300 abonnés supplémentaires dont :

- 1800 abonnés en situation « raccordable », qui disposent désormais d'un délai de deux ans pour se raccorder ;
- 500 abonnés en situation « raccordé », nécessitant une régularisation administrative.



620 000€  
générés au titre de la redevance  
d'assainissement collectif



177 986  
relevés de  
compteurs



12 302  
compteurs  
renouvelés



1 654  
compteurs posés lors  
d'opérations d'individualisation



A photograph of a person's hands, palms up, holding a small amount of water. The water is dripping down into a larger body of water, creating ripples. The background is a blurred view of the water's surface.

# Sobriété et résilience : une nouvelle exigence

*La gestion durable de l'eau repose sur une vision à long terme, conjuguant performance environnementale, innovation technique et ancrage territorial.*

*En 2024, Eau d'Azur a renforcé son action en faveur d'une exploitation sobre et responsable de la ressource, en sécurisant ses infrastructures, en développant ses connaissances du cycle de l'eau et en mobilisant des financements publics pour accompagner ses investissements structurants.*

*Cette dynamique s'appuie sur une histoire locale forte et sur une maîtrise technique reconnue, au service de la santé publique et de la préservation du patrimoine naturel. Une exigence de qualité qui se traduit aussi par une vigilance constante sur l'eau distribuée, dans une logique de transparence et de confiance avec les usagers.*

## QUALITÉ EAU

L'eau sous surveillance

22

## UN MÉTIER

Un métier, une expertise

24

## HISTOIRE

Un peu d'histoire

26



L'eau sous surveillance : un suivi rigoureux et permanent

En complément des contrôles de l'ARS, Eau d'Azur met en place une auto-surveillance renforcée de la qualité de l'eau.



La qualité de l'eau potable distribuée est soumise à une double vigilance rigoureuse. D'une part, l'Agence Régionale de Santé (ARS) exerce une surveillance réglementaire indépendante, en procédant à des contrôles réguliers de la ressource jusqu'au robinet pour l'ensemble des réseaux afin de garantir le respect des normes sanitaires en vigueur. Ces analyses portent sur de nombreux paramètres microbiologiques et physico-chimiques, assurant ainsi la protection de la santé publique.

D'autre part, Eau d'Azur, en tant que gestionnaire du réseau, assure de son côté une auto-surveillance permanente sur la totalité du territoire métropolitain grâce à des contrôles internes renforcés tout au long du cycle de production et de distribution. Cette démarche proactive permet de détecter rapidement toute anomalie et d'agir en temps réel avec les

équipes d'exploitation pour maintenir une eau de haute qualité jusqu'au robinet.

Cette complémentarité entre le contrôle public de l'ARS et l'auto-contrôle technique du gestionnaire constitue un gage de sécurité et de transparence pour les usagers.

Ces campagnes de surveillance de la qualité de l'eau distribuée visant à s'assurer du respect de la potabilité de l'eau sont conséquentes : 4 605 prélèvements réalisés sur l'année 2024.

4 605 prélèvements  
réalisés sur l'année 2024

RÉPARTITION DU NOMBRE DE PRÉLÈVEMENTS SUR L'EAU POTABLE RÉALISÉS EN 2024

Prélèvements	ARS (officiel)	Eau d'Azur (auto-surveillance)	Total
Nombre de prélèvements	2 001	2 604	4605

Ces prélèvements ont permis les analyses de nombreux paramètres tout au long de l'année comme indiqué dans le tableau ci-après, à partir de prélèvements ponctuels réalisés à différentes étapes :

- Sur la ressource (mesure de la conformité de l'eau brute à un usage d'eau potable) ;
- Sur l'eau traitée à l'usine de production avant sa mise en distribution (mesure de l'efficacité du traitement et de sa conformité sanitaire) ;
- Et enfin, sur le réseau de distribution (réservoirs, usagers...) pour la conformité sanitaire aux points de livraison.

RÉPARTITION DU NOMBRE DE PARAMÈTRES ANALYSÉS EN 2024

Nombre de paramètres analysés	ARS (officiel)	Eau d'Azur (auto-surveillance)	Total
Eau brute	24 879	3 367	28 246
Eau traitée	56 658	25 615	82 273
Total	81 537	28 982	110 519

SYNTHÈSE DE LA QUALITÉ DE L'EAU

En synthèse, les 110 519 paramètres analysés en 2024 se répartissent en deux catégories :

- Les paramètres physico-chimiques : les analyses permettent de s'assurer par exemple que la dureté de l'eau, la turbidité ou la teneur en sels minéraux respectent les normes de potabilité. Ces analyses comportent également la recherche de certains contaminants comme les pesticides, le plomb ou l'arsenic ;
- Les paramètres bactériologiques : ce sont les témoins d'une éventuelle contamination microbiologique dans l'eau pouvant provoquer des troubles graves (gastro-entérites etc...).

TAUX DE CONFORMITÉ ARS DES EAUX DISTRIBUÉES

Année 2024	Conformité microbiologique	Conformité physico-chimique
Rive Droite du Var	100%	99,5%
Nice	99,7%	99,7%
Communes de l'Est	100%	98,5%
Moyen Pays	100%	100%
Tinée	99,6%	97,3%
Vésubie	98,9%	97,9%

Les résultats sur 2024 montrent une qualité d'eau très satisfaisante sur tout le périmètre Eau d'Azur.

TAUX DE CONFORMITÉ ARS DES EAUX PRODUITES ET DISTRIBUÉES DEPUIS 2020

Année 2024	Années	Périmètre REA	RIVE DROITE DU VAR	LITTORAL RIVE GAUCHE		MOYEN PAYS	HAUT-PAYS	
				Nice	Com-munes de l'est		Tinée	Vésubie
Conformité microbiologique	2020	99,4%	100%	100%	100%	100%	92,0%	98,4%
	2021	99,7%	100%	100%	100%	100%	98,9%	98,9%
	2022	99,3%	100%	100%	100%	100%	97,5%	97,9%
	2023	99,5%	100%	100%	100%	100%	99,6%	98,9%
	2024	99,6%	100%	99,7%	100%	100%	99,6%	98,9%
Conformité physico-chimique	2020	99,5%	100%	99,6%	100%	100%	98,4%	99,1%
	2021	99,3%	100%	99,6%	100%	100%	95,9%	99,2%
	2022	99,5%	99,6%	100%	100%	99,6%	99,4%	98,4%
	2023	99,1%	99,5%	99,7%	100%	99,1%	98,4%	96,8%
	2024	98,9%	99,5%	99,7%	99%	100%	97,3%	97,9%

Les ressources situées sur le périmètre de la Métropole Nice Côte d'Azur ne sont pas concernées par des dépassements des limites de qualité des micropolluants tels que les PFAS et les pesticides ainsi que les nitrates par exemple.



# UN MÉTIER, UNE EXPERTISE.



“ Mon objectif est clair : mettre l'énergie au service de l'eau et de l'assainissement, et à terme, faire de la Régie une structure à énergie largement positive ”

**Éric NICOLAS**  
Responsable du service Performance Énergétique

## Peux-tu nous parler de ton parcours et de ce qui t'a conduit à occuper ce poste ?

Ingénieur de formation, j'ai débuté ma carrière chez JOHNSON CONTROLS, notamment sur le développement des contrats de performance énergétique. Ensuite chez VEOLIA ENVIRONNEMENT en tant que directeur de projet de recherche « Energie & Bâtiments ». Dernièrement j'occupais un poste de chef de projet senior au sein de GREENYELLOW où je soutenais le développement de projets de performance énergétique et de centrales photovoltaïques. C'est ce mélange d'expertise technique et de vision globale qui m'a amené, en 2024, à rejoindre la Régie de l'Eau et de l'Assainissement pour structurer un service stratégique au sein de la Direction Technique et Innovation.

## En quoi consiste ton métier au quotidien au sein de la Régie ?

Mon rôle est de piloter la stratégie énergétique de la Régie, en conciliant performance, innovation et durabilité. Cela implique une vision d'ensemble : consommation, production, process, équipements, normes, outils numériques... Mon objectif est clair : mettre l'énergie au service de l'eau et de l'assainissement, et à terme, faire de la Régie une structure à Energie largement positive (c'est-à-dire produire plus d'énergie renouvelable qu'elle n'en consomme).

## Quels sont les grands enjeux liés à la performance énergétique dans une régie publique comme la nôtre ?

Le principal défi est d'atteindre dans un premier temps l'équilibre énergétique tout en réduisant notre empreinte carbone. Cela suppose une maîtrise de la consommation, une adaptation des équipements, et une montée en puissance des énergies renouvelables. C'est aussi un enjeu de résilience face aux crises climatiques et énergétiques.

## Quelles actions concrètes sont mises en œuvre pour améliorer l'efficacité énergétique ?

Nous avons lancé plusieurs chantiers : mise en place d'un plan de comptage énergétique, déploiement de la norme ISO 50001, installation de capteurs intelligents, monitoring énergétique, optimisation du pompage gravitaire... Chaque action vise à mieux piloter l'énergie et à la consommer au bon moment, au bon endroit.

## Si tu devais résumer ton métier et souligner d'où vient ta motivation à l'exercer ?

Je suis un couteau suisse de l'énergie, au service d'un objectif : aligner performance, innovation et durabilité pour préserver la ressource eau. La vision globale sur l'ensemble du cycle urbain de l'eau, la richesse des sujets, le terrain d'expérimentation, la transversalité. Ici, tout est à construire. C'est motivant d'agir concrètement pour le climat, tout en rendant un service public essentiel..



## Quelle place occupent les énergies renouvelables dans votre stratégie ?

Elles sont au cœur de notre modèle. Nous développons un mix 100 % renouvelable basé sur l'hydroélectricité, le photovoltaïque, le biogaz, la valorisation thermique des matières sèches, la valorisation des calories/frigoriques prélevées sur les eaux usées traitées, etc... Le programme de production ENR prévoit notamment 45 centrales photovoltaïques et 6 micro-centrales hydroélectriques, intégrées à notre patrimoine.

## Comment contribuez-vous à la sobriété énergétique et à la réduction de l'empreinte carbone ?

La vision globale sur l'ensemble du cycle urbain de l'eau. La richesse des sujets, le terrain d'expérimentation, la transversalité. Ici, tout est à construire. C'est motivant d'agir concrètement pour le climat, tout en rendant un service public essentiel.

## Comment mesure-t-on les économies d'énergie réalisées ? As-tu un exemple ?

Nous utilisons des indicateurs de performance (KPI) avec des outils de suivi en temps réel. Par exemple, sur le site de Villefranche-sur-Mer, nous allons intégrer une centrale photovoltaïque sur le réservoir de l'usine Jean Favre. L'autoconsommation totale y sera rentable, et nous modéliserons même des ajustements d'usage pour maximiser la rentabilité énergétique.

## Quelles sont les priorités pour ton service dans les années à venir ?

Devenir une structure à énergie positive : produire plus que ce que l'on consomme. Cela passe par l'industrialisation progressive et structurée de notre stratégie énergétique, l'optimisation continue et rigoureuse de nos installations, ainsi que par une exploitation fine et intelligente grâce à l'intégration d'outils numériques performants et adaptés.



A la découverte de notre territoire

Chaque année, les Journées Européennes du Patrimoine sont l'occasion de révéler les trésors cachés de notre territoire. En 2024, la Régie et son partenaire SUEZ ont ouvert les portes de la Maison de l'Eau, accueillant de nombreux visiteurs venus découvrir les coulisses du service public de l'assainissement.

Au cœur de cette édition, le projet Haliotis 2, future station d'épuration emblématique de la Métropole Nice Côte d'Azur, s'est imposé comme le fil rouge de la visite. Pensé comme une infrastructure de nouvelle génération, Haliotis 2 vise à répondre aux grands défis environnementaux en préservant la Méditerranée, en valorisant les ressources issues des eaux usées et en produisant de l'énergie renouvelable. Ce projet ambitieux

traitera à terme les eaux usées de 26 communes, plaçant notre territoire à la pointe de l'innovation écologique. Les visiteurs ont également eu l'opportunité de participer à des visites guidées exclusives de l'actuelle station Haliotis 1. Accompagnés par les experts, ils ont pu comprendre les enjeux du traitement des eaux usées et poser leurs nombreuses questions, témoignage d'un réel intérêt pour les missions techniques de notre régie publique.

Pour compléter cette immersion, des panneaux retraçant l'histoire de l'assainissement à Nice ont été exposés. Depuis les premières installations de tout-à-l'égout au XIXe siècle pour lutter contre les épidémies de choléra, jusqu'à la création d'un réseau moderne séparatif et la construction de grandes in-

frastructures comme Haliotis, c'est tout un pan de l'évolution urbaine et sanitaire de notre ville qui a été partagé. Ces éléments historiques ont permis de mesurer le chemin parcouru et la continuité de l'engagement pour un territoire sain et durable. Cette journée a aussi été l'occasion de valoriser le savoir-faire des agents et l'implication sans faille de l'équipe projet Haliotis 2. Leur présence et leur passion ont largement contribué au succès de cette édition. Face à l'engouement du public, la Régie est heureuse d'annoncer que l'événement sera reconduit en 2025, pour continuer à partager avec tous les habitants la richesse de notre patrimoine hydraulique et l'avenir que nous construisons ensemble.



1900 - 1944  
Les prémices d'une ville moderne pour accueillir les touristes

Le début du siècle est marqué par la construction du grand collecteur de la Promenade des Anglais qui permet d'assainir le bord de mer en déversant les eaux usées au-delà du pont Magnan. Mais, dès 1930, le réseau de type unitaire établi au début du siècle s'avère insuffisant. Les sous-sols des immeubles des quartiers bas du centre de la ville sont inondés à chaque orage. Il faut moderniser le réseau en installant un réseau d'assainissement séparatif (recueillant d'un côté les eaux domestiques et d'un autre les eaux pluviales) et en prolongeant le collecteur intercepteur général jusqu'à Carras au fur et à mesure du développement de l'agglomération.

Dans chaque quartier **un réseau d'assainissement unitaire** (qui collecte sans distinction eaux domestiques et eaux pluviales), constitué de collecteurs et d'affluents, amène les eaux usées **au collecteur intercepteur général** qui les achemine jusqu'à la mer au-delà du pont Magnan.

**Le réseau d'assainissement unitaire** s'étend aux nouveaux quartiers urbanisés.



NICE. CONSTRUCTION DU GRAND COLLECTEUR SOUS LA PROMENADE DES ANGLAIS LE LONG DE LA MER, AVEC MUR DE DÉFENSE  
Débris de fondation, maçonnerie et grès droits des égouts en chaux brulée. Voies des égouts, dallage de la Promenade et amont Portendu. M. MICHEL, ingénieur en chef des Travaux et Éclairage  
Construction du grand collecteur Promenade des Anglais, coupure de presse, [1900-1910].

**Un réseau d'assainissement séparatif** se met en place lorsque c'est techniquement réalisable : de grands aqueducs d'eaux pluviales sont construits pour drainer le flot d'orages des quartiers de la rive gauche du Paillon.

1905

1930

1944

**1930**  
Construction de la station de dilacération et de son émissaire en mer à Carras.  
La dilacération a pour rôle de déchiqueter les matières solides charriées par l'eau.



CONSTRUCTION DE LA STATION DE DILACÉRATION DE CARRAS  
Archives Nice Côte d'Azur (fonds Eau d'Azur)

**1930-1940**  
Curage d'un bassin de dessablement, vallon de la Mantegna.  
Le dessablement fait partie des opérations de pré-traitement des eaux usées afin d'éliminer les matières minérales en suspension.



CURAGE D'UN BASSIN DE DESSABLEMENT  
Archives Nice Côte d'Azur (fonds Eau d'Azur)

**26 août 1941**  
Installation d'un système séparatif boulevards du Tzarévitch et Gambetta.



Cliche Ville de Nice, 1941.







# Haliotis 2 : la station d'épuration du futur

*Avec Haliotis 2, la Métropole Nice Côte d'Azur et sa Régie de l'Eau et de l'Assainissement s'engagent dans la réalisation d'un ouvrage majeur pour la protection du littoral et la transition écologique.*

*Porté par une ambition environnementale forte et soutenu par des financements publics d'envergure, ce projet illustre l'excellence métropolitaine en matière d'assainissement.*

*En 2024, de nombreuses étapes ont été franchies : obtention des autorisations réglementaires, lancement des travaux préparatoires, ouverture de la Maison de l'Eau et premières avancées concrètes sur site.*

*Pensé pour concilier performance technique, sobriété énergétique et intégration territoriale, Haliotis 2 s'impose comme un projet structurant au service de la Méditerranée et des générations futures.*

## HALIOTIS 2

2024 : poursuite du projet Haliotis 2

30

## FOCUS SERVICE

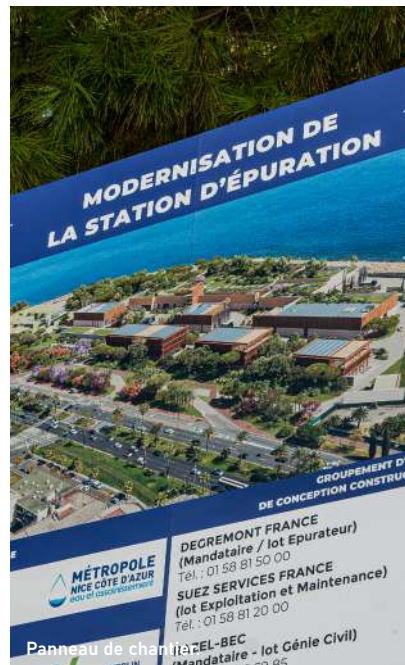
Focus : la maintenance électromécanique

36



## 2024 : poursuite du projet HALIOTIS 2

*L'année 2024 a encore été riche en évènements, que ce soit en terme de démarches administratives liées au projet, d'actions de communication, de préparation des travaux et d'aménagement du site.*



Les premiers aménagements sont d'ores et déjà visibles avec la mise en place de la base vie du chantier qui a été traitée de façon qualitative, tout comme les abords du chantier avec des palissades habillées permettant également de communiquer sur les sujets phares du projet Haliotis 2.

Tout au long de l'année 2024, les investigations géotechniques et les études de conception de la nouvelle station se sont poursuivies.

Les travaux préparatoires ont démarré dès début 2024, avec notamment la refonte complète de l'accès au site et les installations de chantier. Les diverses autorisations au titre du code de l'environnement et du code de l'urbanisme ayant ensuite été obtenues, les ouvrages provisoires ont débuté avec : le dé-

voisement des réseaux, les premières opérations de désamiantage et de déconstruction d'ouvrages (stockeur et épaisseur), les travaux de fiabilisation du process (amélioration de l'équilibrage hydraulique, coagulation/floculation, dégazage, surpresseur bédoué, désinfection) ainsi que le curage des bassins Ferber.

Le 4 novembre 2024, l'Ordre de Service a été notifié au Groupement d'Entreprises pour la réalisation des ouvrages définitifs et des installations de chantier pour l'exécution des soutènements type paroi moulée de la future station de refoulement en mer.

Nous vous laissons découvrir les principaux évènements qui ont marqué l'année 2024, en corrélation avec le projet Haliotis 2.

### ■ L'ENQUÊTE PUBLIQUE

Dans le cadre de l'instruction du Dossier de Demande d'Autorisation Environnementale (DDAE) et du Permis de Construire, une enquête publique conjointe s'est déroulée du 8 janvier au 8 février 2024 afin d'informer le public, de recueillir son avis et ses interrogations.

Cette enquête a été réalisée sous l'égide d'un Commissaire Enquêteur désigné par le Tribunal Administratif, et ce dans le respect des règles liées à ce type de procédure : avis d'enquête publique dans la presse et affichage des avis sous contrôle d'un huissier.

Une large communication a également été mise en place pour informer les citoyens, avec distribution de dépliants dans les boîtes aux lettres des riverains, mise en place d'une affiche dans les commerces de proximité, courrier adressé à l'ensemble des mairies de la Métropole Nice Côte d'Azur pour affichage de l'avis d'enquête publique, e-mailing avec

texte de présentation et bandeaux pour tous les réseaux sociaux à intégrer sur leur page internet.

Pour accueillir le public, des permanences ont été réalisées au Laboratoire de l'Environnement ainsi qu'en Mairie annexe de Nice Magnan, avec possibilité de consulter les pièces du dossier d'enquête et de recueillir les contributions sur des registres mis à disposition.

Le dossier ainsi que les contributions étaient accessibles sur le site internet de la Préfecture des Alpes-Maritimes, qui permettait également de participer à l'enquête publique.

A l'issue de l'enquête publique, le Commissaire Enquêteur a remis son rapport avec un avis « favorable » au Préfet des Alpes-Maritimes.

La rédaction de ce rapport était plutôt très positive au regard des impacts du projet. Sur cette base, le Préfet a notifié à Eau d'Azur les deux Arrêtés Préfectoraux relatifs au Per-



mis de Construire et au Dossier d'Autorisation Environnementale, respectivement les 17 et 22 avril 2024. Ces autorisations ont donc été obtenues dans un délai particulièrement réduit (9 mois et 3 semaines) par rapport à ce qui est habituellement constaté dans ce type de dossiers.

### ■ LE RÉFÉRÉ PRÉVENTIF

La Métropole Nice Côte d'Azur et la Régie ont souhaité mettre en place une procédure de référé préventif. Cette procédure, initiée avant le démarrage des travaux, s'est déroulée d'avril à juillet 2024 avec un collège d'experts indépendants désigné par le Tribunal Administratif et chargé d'établir un constat de l'état des biens. Cette expertise a été réalisée dans l'intérêt commun des parties et a permis un véritable dialogue avec les riverains. Comme pour l'enquête publique, des dépliants ont été distribués dans les boîtes aux lettres de tous les commerces et riverains concernés, qui ont ensuite été contactés pour convenir d'un rendez-vous sur place. Malgré certaines craintes exprimées lors des premières expertises, cette démarche a finalement été perçue très positivement et a permis de rassurer les riverains.

### ■ 19 JUIN 2024 : INAUGURATION DE LA MAISON DE L'EAU

Installée provisoirement dans l'ancien poste de police municipale de Ferber début juillet 2023, afin de pouvoir informer le public et répondre à leurs questions durant toute la période de préparation du Permis de Construire et des Autorisations Environnementales, la Maison du Projet a laissé place mi 2024 à la Maison de l'Eau.

Son objectif est toujours d'accueillir le public pour présenter le projet Haliotis 2 et répondre aux interrogations, mais vise également à offrir et informer la population sur l'ensemble du cycle de l'eau et sa gestion par Eau d'Azur sur le territoire métropolitain. Le Président de la Métropole Nice Côte d'Azur et Vincent PONZETTO, Directeur Général d'Eau d'Azur, ont inauguré ce beau projet le 19 juin 2024.

Située directement sur la Promenade des Anglais aux abords du site Haliotis 2, la Maison de l'Eau propose un parcours pédagogique pour présenter les actions entreprises en faveur de la préservation de la ressource en eau dans le cadre du projet. Une grande maquette du projet Haliotis 2 donne également l'opportunité aux riverains de se projeter et d'être rassurés quant à l'intégration architecturale et paysagère de ce projet. La Maison de l'Eau est ainsi devenue un véritable point d'information pour tous les citoyens de la Métropole Nice Côte d'Azur.

Parallèlement, des travaux de voirie ont également été effectués, en concertation avec la Ville de Nice et la Métropole Nice Côte. En effet, l'accès à la station d'épuration Haliotis

a été repensé pour éviter au maximum toute situation accidentogène en vue des travaux, mais aussi pour répondre à une demande d'amélioration de la piste cyclable qui longeait auparavant la station d'épuration. Il

s'agit d'une amélioration très sensible pour les piétons et les cyclistes dont le nombre est très important, avec en moyenne 6 000 cyclistes qui empruntent chaque jour la piste cyclable sur la Promenade des Anglais.



Inauguration de la Maison de l'Eau



Maison de l'Eau



## ■ 28 JUIN 2024 : CONFÉRENCE DE PRESSE POUR LA NOUVELLE ÉTAPE REUT

Faisant suite au lancement, en juillet 2023, de l'unité-pilote de production d'eaux usées traitées utilisées jusqu'alors pour l'arrosage des pelouses et des espaces verts de la Station d'Épuration Haliotis, le Président de la Métropole Nice Côte d'Azur a inauguré l'élargissement de la Réutilisation des Eaux Usées Traitées (REUT) à l'arrosage des espaces verts isolés, au nettoyage des voiries communales et à l'hydrocurage des réseaux sur l'ouest de la ville de Nice.

Cette expérimentation à grande échelle fait suite à l'obtention de 3 nouveaux arrêtés préfectoraux délivrés le 20 mars 2024, portant sur des prescriptions en matière de zones d'utilisation des eaux issues de la REUT (parcelles ou rues identifiées), calendrier (période de l'année, plages horaires), protocole et procédure (matériel adapté), volumes concernés, et autres conditions (vent...).



Conférence de presse.

## ■ 21 SEPTEMBRE 2024 : PARTICIPATION AUX JOURNÉES EUROPÉENNES DU PATRIMOINE

C'était une première pour la Régie et cette participation a été couronnée d'un franc succès puisque les créneaux de visite étaient complets en à peine 2 jours. Ce sont plus de 120 personnes qui ont été accueillies à la Maison de l'Eau pour une présentation du projet, suivie d'une visite de la station d'épuration actuelle. Cette opération a satisfait et convaincu l'ensemble des participants, mais aussi les organisateurs, qui ont décidé de réitérer l'évènement en 2025.

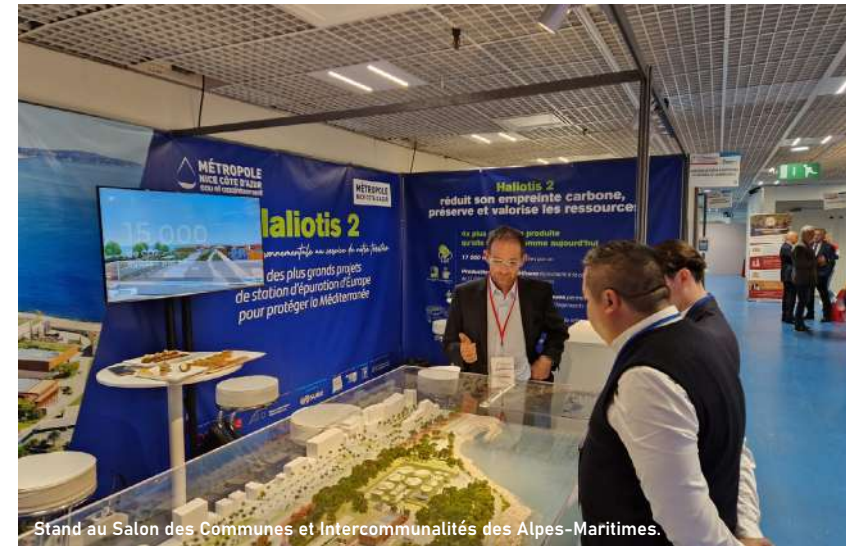


120 personnes accueillies  
à la Maison de l'Eau



Visite guidée de la station d'épuration Haliotis.

## ■ STAND AU SALON DES COMMUNES ET INTERCOMMUNALITÉS DES ALPES-MARITIMES



Stand au Salon des Communes et Intercommunalités des Alpes-Maritimes.

Le 10 octobre 2024, la Métropole Nice Côte d'Azur a souhaité mettre en lumière le projet Haliotis 2, reconnu comme l'un des plus grands projets de station d'épuration d'Europe. Conçu pour protéger la Méditerranée, ce projet représente une véritable illustration de l'excellence environnementale au service de notre territoire.

Ce salon a constitué un moment privilégié pour renforcer notre collaboration avec les élus et les acteurs territoriaux. Il a permis de réaffirmer notre engagement commun en faveur d'une gestion de l'eau et de l'assainissement toujours plus efficace et innovante, au service des administrés et des communes de la Métropole.

## ■ POINT SUR LES SUBVENTIONS

Les dépôts des demandes de subventions se sont poursuivis en 2024. Grâce au travail mené conjointement par l'équipe projet Haliotis, le service pôle budget et financement de la Régie, avec le support de l'Assistance à Maîtrise d'Ouvrage (AMO), de nouvelles subventions ont pu être obtenues.

**A fin 2024, les subventions accordées dans le cadre du projet Haliotis 2 représentent un montant total de 9 800 213 € dont :**

- 6 716 713 € de l'Agence de l'Eau pour plusieurs prestations : le pilote REUT et l'installation de la REUT à grande échelle, le suivi du milieu marin, le traitement des boues / méthanisation / valorisation du biogaz / déshydratation / séchage, la gestion prédictive et dynamique, les travaux de réhabilitation du collecteur général de Nice, l'assistance à maîtrise d'ouvrage pendant les travaux ;
- 1 200 000 € du Département 06 pour l'installation de la REUT à grande échelle ;
- 1 133 500 € de l'ADEME dont 868 500 € pour la valorisation de la chaleur et 265 000 € pour la valorisation sable ;
- 750 000 € de la Région pour la méthanisation et la valorisation du biométhane dans le cadre du Contrat «Nos territoires d'abord» 2023-2028 entre la Métropole et la Région.

Ces subventions participent au financement de cette opération de 540 millions d'euros d'investissement et ne constituent qu'une étape puisque l'objectif de la Régie de l'Eau et de l'Assainissement est évidemment d'aller au-delà de ce montant déjà contractualisé.

Compte-tenu de la durée importante du projet Haliotis 2, ces démarches s'inscrivent en effet sur plusieurs plans pluriannuels de financements des organismes. D'autres dossiers déposés en 2024 sont en cours d'instruction avec l'AERMC, l'ADEME, la Région Sud Provence-Alpes-Côte-d'Azur et le FEDER, et d'autres seront déposés au fur et à mesure des appels à projets et des mises à jour des programmes de financement.

Nous remercions l'ensemble de ces financeurs et partenaires pour leur aide et leur soutien dans la réalisation de ce projet d'envergure.



DÉPARTEMENT  
DES ALPES-MARITIMES





## ■ VISITE DE LA BANQUE EUROPÉENNE D'INVESTISSEMENT (BEI)

Cette visite, initiée par la Métropole Nice Côte d'Azur, avait pour objectif de présenter les grands projets aux instances européennes et en particulier à la Banque Européenne d'Investissement (BEI) et de valoriser le rôle de l'Europe aux côtés de la Métropole pour développer des projets structurants pour la Ville de Nice et l'ensemble du territoire.

Monsieur Grégoire CHAUVIÈRE LE DRIAN, le Directeur Général de la BEI France, conduisait la délégation de la Banque Européenne d'Investissement sur le site. La BEI intervient dans le projet Haliotis 2 dans le cadre d'une convention d'aide à la recherche de financements européens et a accordé un prêt supplémentaire pour un montant de 170M€ HT, en complément du prêt principal par la Banque des Territoires, filiale de la Caisse des Dépôts et Consignations, pour un montant de 600 M€ HT sur une durée de 40 ans.

Un grand merci à la Banque des Territoires et à la Banque Européenne d'Investissement pour leur soutien.



La Banque Européenne d'Investissement en visite



**600 000 000€**  
prêtés par la Banque  
des Territoires



**170 000 000€**  
prêtés par la Banque  
Européenne d'Investissement (BEI)

## ■ TRAVAUX DE CONFORTEMENT DE LA DIGUE

La Régie a réalisé à partir de mi-janvier 2024 des travaux de confortement sur une durée de 14 semaines, pour assurer la protection en enrochements de la plateforme de la station d'épuration Haliotis ou « digue Haliotis ».

Cette opération avait pour but de stabiliser et protéger le site de la houle à l'horizon 2100, en tenant compte des scénarii les plus défavorables sur l'évolution du niveau de la mer.

Une dépose provisoire des blocs existants a été réalisée afin de s'approcher et intervenir sur la butée de pied. Ils ont ensuite été replacés une fois le nouvel enrochement finalisé. Environ 3 500 tonnes de blocs ont été repris, soit l'équivalent du tiers de la digue qui protège la station Haliotis. Cela représente un linéaire de 150 mètres sur les 550 mètres que

constitue la digue. Les blocs pèsent de 4 à 6 tonnes chacun.

Une des principales contraintes à gérer durant cette opération était le trafic aérien, car le site se situe en zone de décollage des avions de l'aéroport : le chantier a dû s'adapter.

Au lieu d'utiliser une grue à flèche, il a fallu faire le choix d'une pelle à bras long de 105 tonnes pour ne pas empiéter sur les servitudes aériennes.



**3 500 tonnes de blocs**  
ont été repris



Travaux de confortement de la digue.



Travaux de confortement de la digue.



Travaux de confortement de la digue.

## ■ CURAGE DU COLLECTEUR GÉNÉRAL DES EAUX USÉES

Cette opération est réalisée chaque année, sur la période de novembre / décembre qui correspond à la période la plus calme au niveau de la fréquentation des plages.

Elle nécessite une coordination avec les différents services de la Métropole Nice Côte d'Azur et de la Ville de Nice (service des plages, des ports et de la voirie). Situé sous la Promenade des Anglais, le collecteur général d'assainissement relie le port à la station d'épuration Haliotis sur 6km. Son bon fonctionnement est primordial pour transporter les effluents jusqu'à la station d'épuration Haliotis.

Ces travaux d'entretien préventifs permettent de s'assurer du bon état de l'ouvrage et de l'absence de dépôts, afin de supprimer tout risque d'obstruction du réseau et des siphons qui l'équipent, notamment en période estivale.

Cette opération nécessite des déversements ponctuels en mer pour permettre d'accéder à l'intérieur des ouvrages.

Afin de limiter les nuisances, ces délestages sont effectués uniquement de nuit entre 20h et 4h, lorsque les



Curage du collecteur général des eaux usées.

débats sont les plus faibles et seulement en cas de besoin, conformément aux prescriptions des services de la Police de l'Eau.

Ils sont donc réduits au strict minimum en nombre et en durée, notamment grâce à la mise en place de batardeaux au niveau des siphons qui permettent un curage sans déver-

sement. Pendant toute la durée des travaux, un affichage déconseillant la baignade est mis en place pour information au niveau des plages situées à proximité des points de déversement et des analyses de la qualité des eaux des plages sont réalisées chaque matin afin de s'assurer du bon retour à la normale de la qualité des eaux de baignade.



# LA MAINTENANCE ÉLECTROMÉCANIQUE



L'atelier de la maintenance électromécanique.



**Christian NERINI**  
Responsable Maintenance Électromécanique

“ On travaille tous ensemble, dans un bon esprit, avec beaucoup d'entraide ”

## Des projets techniques structurants pour la Régie

“Passionnant mais épuisant”, résume Christian. La charge mentale, la pression du résultat et la complexité des situations techniques sont constantes. Mais elles sont contrebalancées par l'amour du métier, la fierté du travail bien fait, et surtout par la qualité humaine de l'équipe. “J'ai une équipe brillante. Nous avons construit un lien fort, basé sur la confiance et la solidarité. Ils font souvent plus que ce que je leur demande.” Cette cohésion, patiemment bâtie, permet à l'atelier de se surpasser au quotidien.

## Un service transversal et essentiel à la continuité de l'exploitation

Né de l'évolution de l'ancien STU (Support Technique Usine), l'Atelier de Maintenance Électromécanique d'Eau d'Azur joue un rôle central dans le bon fonctionnement des usines de production et de traitement de l'eau et de l'assainissement sur l'ensemble du territoire métropolitain. Véritable cellule d'intervention, ce service assure la maintenance curative, intervient lors de pannes pour remettre en état les installations dans les meilleurs délais, tout en veillant à ne pas interrompre durablement la production. Ses compétences ne s'arrêtent pas là : il y a également les travaux de renouvellement d'équipements électromécaniques, l'expertise technique et la conformité réglementaire des appareils sous pression (soit près de 400 appareils suivis) le tout validé par VERITAS et sous le contrôle de la DREAL. Chaque agent est habilité à intervenir sur ces équipements sensibles, gages de sécurité pour les personnes et les installations.

## Des chantiers stratégiques, à fort enjeu pour la continuité et la modernisation du service public de l'eau :

- **Remplacement du dégrilleur à Aspremont** : élément essentiel en amont de la turbine hydroélectrique de la Régie. Le but étant de fiabiliser cette installation clé pour la production d'électricité, souvent mise à mal par des pannes à répétition.
- **Équipement de trois nouveaux forages aux Pugets à Saint-Laurent-du-Var** : avec toute la chaîne de fabrication et d'installation des ensembles électromécaniques.
- **Réfection des puits des Tines** : un chantier de grande envergure incluant pompes, canalisations et systèmes de sectionnement hydraulique.

Chaque projet est mené de bout en bout par le service, en étroite coordination avec la Direction du Patrimoine, depuis la conception, la commande du matériel, jusqu'à l'installation finale, souvent sans coactivité, pour garantir sécurité et efficacité.



L'équipe du service maintenance électromécanique.





# Faits marquants 2024 : eau potable et assainissement

*2024 a été, une année riche en réalisations, en investissements et en travaux, marquée par des avancées majeures en matière d'eau et d'assainissement, renforçant ainsi notre engagement envers la protection et l'environnement.*

## FAITS MARQUANTS

Les faits marquants 2024

40

## SUBVENTIONS

Les subventions

46

## RETOUR EXPÉRIENCE

Retour d'expérience

50

## LOGISTIQUE

Un nouveau magasin central

52

## ANTICIPATION RISQUES

Ancitipation et sécurisation de l'eau potable

53



# Les faits marquants 2024

L'année 2024 a été jalonnée de progrès importants pour la Régie, tant dans le domaine de l'eau potable que de l'assainissement. Des réalisations notables ont contribué à la modernisation des infrastructures, à l'amélioration de la qualité de service et à une réponse concrète aux enjeux environnementaux, réaffirmant ainsi notre volonté d'offrir un service à la fois durable et efficace.



652 chantiers réalisés



30.753 millions d'euros investis pour l'eau potable



36.732 millions d'euros investis pour l'assainissement

## ROUBION

### Une unité mobile de potabilisation pour garantir l'accès à l'eau potable

Face à la dégradation de la qualité de l'eau dans les quartiers hauts de Roubion, la Régie de l'Eau et de l'Assainissement de la Métropole Nice Côte d'Azur, en partenariat avec la Société du Canal de Provence (SCP), a mis en œuvre une solution technique innovante et rapide : l'installation d'une unité mobile de potabilisation.



Depuis l'automne, les sources du Démant ont présenté des pics de turbidité de plus en plus fréquents, rendant l'eau impropre à la consommation humaine pendant plusieurs semaines, malgré la présence d'un système de turbidité-décharge en amont à Vignols. Pour remédier à cette situation critique, une station mobile de traitement de l'eau a été déployée en urgence.

Composée de trois caissons, cette unité assure un traitement complet : filtration bicouche avec injection de coagulant, suivie d'un traitement de rechloration par

électrolyse. Le tout fonctionne de manière entièrement automatisée, assurant ainsi une continuité de service optimale. Des travaux préparatoires ont été nécessaires pour accueillir cette station : terrassement, raccordements aux réseaux, amenée d'électricité, mise en place des canalisations pour l'eau brute et traitée ainsi que l'évacuation des eaux de lavage.

Grâce à la mobilisation rapide et coordonnée des équipes de la Direction Exploitation (DEX), de la Direction Technique et Innovation (DTI), de la Direction Administra-

tive et Financière (DAF) et de la Société du Canal de Provence (SCP), l'opération a pu être menée à bien en quelques semaines. L'unité est aujourd'hui pleinement fonctionnelle et a permis de rétablir une eau potable conforme pour les habitants concernés.

Cette intervention illustre la capacité de la Régie à agir rapidement en situation d'urgence, tout en garantissant la qualité du service public de l'eau, même dans les zones les plus isolées de la Métropole.

## CASTAGNIERS

### Assurer l'eau potable malgré la sécheresse

La sécheresse exceptionnelle de 2022 a profondément marqué notre territoire, mettant en lumière la fragilité de certaines ressources en eau. Sur le secteur amont de la plaine du Var, la nappe phréatique a enregistré un abaissement significatif de 8.5 m à Castagniers et de 11 m au Lac du Broc.

Cette situation critique a fortement impacté la capacité des champs captants, en particulier celui du Bastion à Castagniers, l'une des deux principales ressources de la rive gauche du fleuve Var. Ce territoire a ainsi vu sa sécurité d'approvisionnement réduite à une seule ressource : l'usine de traitement de Font de Linier à Levens, alimentée par le canal de la Vésubie. Cette configuration, bien que fonction-

nelle, accroît les risques en termes de qualité et de continuité de l'approvisionnement pour près de 20 000 habitants.

Face à cet enjeu, la Régie a réagi avec réactivité et responsabilité. Des études ont été lancées pour identifier des solutions durables. Parmi celles-ci, la création d'un nouveau forage, plus profond, a été retenue comme un levier essentiel pour sécuriser la ressource à moyen et long terme.

La Régie continue d'agir et d'investir pour garantir à tous une ressource durable, fiable et de qualité.



25 000 € HT

## VENCE

### Tests à la fumée sur le réseau d'assainissement

Une habitation doit être équipée de deux réseaux distincts d'évacuation des eaux : l'un pour les eaux usées et l'autre pour les eaux pluviales.

Pour s'assurer de la bonne séparation de ces réseaux, des inspections sont donc régulièrement organisées. Elles permettent de repérer les points de raccordements non conformes. Parmi les méthodes utilisées, l'une des plus efficaces consiste en la détection par fumée. Ce procédé consiste à insuffler dans le réseau d'assainissement une fumée blanche, dense, non toxique et produite par la chauffe de paraffine alimentaire. A l'aide d'un ventilateur, cette fumée est propulsée dans les ca-

nalisations afin de visualiser son parcours et d'identifier d'éventuels défauts de raccordement.

Au-delà de l'aspect réglementaire, ces opérations permettent également de sensibiliser les habitants qui, bien souvent, ignorent qu'ils sont concernés par des raccordements non conformes. Ces erreurs peuvent provenir d'aménagements réalisés à leur insu ou par d'anciens propriétaires. L'objectif de ces contrôles est clair : assurer la conformité des installations privées, garantir le bon fonctionnement du système d'égouts collectif, et préserver les milieux naturels en évitant les rejets polluants.





SAINT-LAURENT-DU-VAR

De nouveaux forages pour sécuriser l'alimentation en eau au Champ captant des Pugets

Face à trois années consécutives de sécheresse, le niveau de la nappe au champ captant des Pugets a connu une baisse préoccupante, atteignant des niveaux historiquement bas. Cette situation a mis sous tension l'alimentation en eau potable du secteur, faisant peser un risque direct sur la continuité du service pour les abonnés. Pour répondre à cette urgence, la Régie a lancé dès janvier 2024 la réalisation de 3 nouveaux forages, plus profonds, atteignant 25 m. L'objectif est de garantir la capacité de production du site et sécuriser durablement l'approvisionnement.

Les travaux ont consisté à :

- Réaliser 2 forages en acier inox de diamètre DN600 ;
- Un forage en DN800 selon la méthode de forage par havage Benoto ;
- Mettre en place des têtes de forage étanches et créer des regards de comptage ;
- Poser 90 m de conduites d'eau potable en tranchée (DN250 à DN300) pour raccorder les ouvrages ;
- Installer 300 m de fourreaux pour relier les nouveaux forages aux installations électriques existantes.

Le chantier se poursuivra en 2025 avec les équipements hydrauliques, la pose des pompes et la mise en service des installations, prévue avant l'été. Cette opération stratégique témoigne de la capacité de la Régie à anticiper les impacts du changement climatique, à protéger la ressource et à assurer la continuité du service public de l'eau dans les conditions les plus exigeantes.



1 080 000 € HT

CAP D'AIL

Sécuriser l'alimentation en eau potable entre Cap d'Ail, Monaco et la CARF

À Cap d'Ail, sur l'avenue du 3 Septembre, trois conduites d'eau potable alimentent non seulement la commune, mais également la Principauté de Monaco et les communes de la Communauté d'Agglomération de la Riviera Française (CARF). Ces infrastructures, installées entre 1905 et 1939, sont constituées de canalisations en fonte grise et en acier de gros diamètres (400, 500 et 600 mm). Parmi elles, la conduite de 500 mm, particulièrement vétuste, subit chaque année plusieurs fuites. Ces incidents engendrent des pertes en eau potable, des interruptions de service et peuvent altérer la qualité de l'eau distribuée. Ce projet de réhabilitation de conduite sur environ 3 km (entre le réservoir de Cap d'Ail et la frontière monégasque) a été nécessaire pour sécuriser durablement l'alimentation en eau.

L'objectif de ces travaux est triple :

- Améliorer la qualité de l'eau ;
- Réduire les pertes sur le réseau d'eau potable ;
- Assurer une continuité de service.

Un maillage entre les réseaux a d'ores et déjà été réalisé pour mieux sécuriser l'alimentation en eau potable. Toutefois, la conduite de 500 mm dessert encore de nombreux abonnés, ce qui rend impossible son arrêt prolongé et donc son remplacement immédiat. Les contraintes sur cette zone sont également fortes : circulation dense, forte affluence touristique et besoins accrus en eau entre avril et octobre. C'est pourquoi les interventions ne peuvent être programmées qu'entre octobre et avril.

Pour limiter les nuisances et l'impact environnemental du chantier, une technique innovante sans tranchée est envisagée. Elle consiste à réhabiliter la conduite existante en y insérant un tuyau neuf. Avant

cela, tous les abonnés raccordés devront être déconnectés et réalimentés par des réseaux de distribution alternatifs.

Près de 600 ml de nouveaux réseaux en Polyéthylène Haute Densité (PEHD) de 125 mm et 180 mm ont déjà été posés. La dernière phase de travaux, prévue en 2025, permettra de déconnecter les derniers abonnés grâce à la pose de 530 ml supplémentaires.

En 2025, grâce à ces travaux de déconnexion, un diagnostic intérieur du feeder sera réalisé. Ce sera une intervention préalable indispensable à l'engagement des travaux de réhabilitation de la conduite.

Enfin, parallèlement à ce programme, un chantier a été mené

en 2024 en collaboration avec le gouvernement monégasque et la CARF. Il a permis d'installer à la frontière monégasque un organe de coupure nécessaire aux futurs travaux, un débitmètre pour comptabiliser les volumes d'eau vendus à la CARF et des sondes installées par le service Performance d'Eau d'Azur qui permettront de suivre en temps réel les paramètres de qualité de l'eau.

Ce chantier est le reflet de la collaboration importante entre les équipes d'Eau d'Azur mais également avec les interlocuteurs des collectivités voisines et leur délégataire et dans le cas présent d'un État voisin.



390 000 € HT



NICE

Un chantier d'envergure : remplacement d'une vanne de 1 200 mm sur la Promenade des Anglais

Du 4 au 7 novembre 2024, les équipes de la Régie ont mené avec succès le remplacement d'une vanne de grand diamètre (DN 1200 mm) sur le réseau de transport d'eau potable, dans un lieu aussi emblématique que complexe : la Promenade des Anglais, à Nice.

Ce chantier exceptionnel a été piloté en interne par la Direction du Patrimoine et a mobilisé une forte coordination entre plusieurs services de la Régie.

L'objectif était de remplacer une vanne cassée dans une chambre enterrée existante. Malgré les

nombreuses contraintes : accès étroit, proximité immédiate de la mer, coordination avec la Ville de Nice et les services de l'État, les équipes ont su relever le défi avec efficacité.

Après la vidange de 3,8 km de canalisation, les agents ont découpé une portion de conduite à l'aide d'un câble diamant, puis procédé à la dépose de la vanne endommagée et à l'installation de la nouvelle. Les phases de raccordement ont présenté des difficultés techniques, mais grâce à une préparation rigoureuse et à l'expertise des agents, le chantier a été mené à

bien dans les délais. Ce chantier a été préparé avec soin pour garantir sécurité et continuité de service.

Les agents ont travaillé jour et nuit, dans un espace restreint, sous pression, mais toujours dans des conditions maîtrisées.

Cette intervention s'inscrit dans la volonté de la Régie de l'Eau et de l'Assainissement de renforcer son autonomie technique tout en valorisant les compétences de ses équipes. Elle démontre la capacité de la Régie à relever des défis ambitieux pour garantir un service de qualité à l'ensemble du territoire.



Équipe travaux de l'Agence de Nice

“ Cette opération aura été une réussite, merci à tous ceux qui ont rendu cela possible. Je profite de l'occasion pour mettre en lumière les agents travaux qui ont travaillé jour et nuit sous la pression du temps, des nombreux visiteurs et à l'étroit. A défaut d'avoir beaucoup de place, ils ont pu travailler quasiment au sec, et ce grâce à l'expertise des techniciens réseaux dont je souhaite souligner l'implication. Cet arrêt d'eau a été aussi bien préparé qu'exécuté, félicitations à tous. ”

Joris VIELJUS, Responsable Service Distribution

15 000 € HT



## Les subventions de l'Agence de l'Eau Rhône Méditerranée Corse : une aide précieuse

*Les subventions de l'Agence de l'Eau représentent un soutien crucial pour la Régie, permettant de financer des projets stratégiques en matière de gestion de l'eau et d'assainissement. Ces aides précieuses renforcent notre capacité à moderniser nos infrastructures, à protéger les ressources en eau et à améliorer durablement les services rendus aux usagers.*

### LANTOSQUE

#### Protéger la station d'épuration de Fourcat et la Vésubie face aux aléas climatiques

Située au bord de la Vésubie, la station d'épuration de Fourcat joue un rôle essentiel pour le traitement des eaux usées du village de Lantosque. Les crues successives provoquées par les tempêtes Alex puis Aline ont fortement fragilisé la rive droite du cours d'eau. L'érosion a provoqué un recul significatif du terrain, allant jusqu'à menacer directement la stabilité de la station d'épuration et de la canalisation principale qui longe la berge.



Face à l'urgence de la situation, une première intervention a été menée fin 2023 pour stopper l'érosion à hauteur de la station et sécuriser le réseau d'adduction en amont.

En 2024, les travaux se sont poursuivis avec un renforcement durable des berges par enrochement, conformément à la réglementation de la Loi sur l'eau. Ces protections visent à pérenniser les infrastructures d'assainissement et à préserver la qualité du milieu aquatique, dans une logique de résilience face aux dérèglements climatiques.



Ce chantier d'envergure a bénéficié d'un soutien financier de l'Agence de l'Eau Rhône Méditerranée Corse, qui accompagne les collectivités dans la sécurisation des installations sensibles et la préservation des ressources en eau.



Opération cofinancée par l'agence de l'eau Rhône Méditerranée Corse

242 072 €

### CAGNES-SUR-MER

#### Le réservoir des Collettes modernisé pour garantir la qualité de l'eau

À Cagnes-sur-Mer, la Régie a mené une opération importante de réhabilitation du réservoir des Collettes, qui comprend deux cuves (une carrée et une ronde) essentielles pour le stockage et la distribution de l'eau potable sur le secteur.

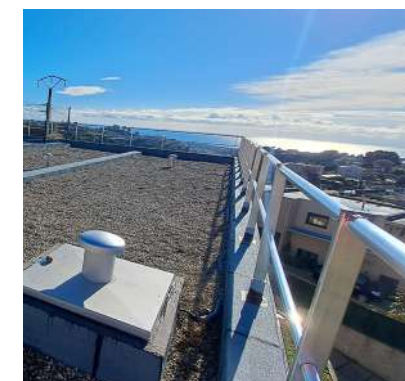
Pour la cuve carrée, les travaux ont porté à la fois sur l'intérieur et l'extérieur de l'ouvrage. À l'intérieur, l'étanchéité a été entièrement reprise et les canalisations remplacées, afin d'assurer la durabilité du réservoir et de préserver la qualité de l'eau stockée.

À l'extérieur, la toiture a été rénovée, des garde-corps ont été installés pour sécuriser l'accès, et un

ravalement de façade a été réalisé, contribuant à la fois à la sécurité, à l'esthétique et à la longévité de la structure.

Concernant la cuve ronde, des interventions ciblées ont permis de traiter les zones où les aciers de l'acrotère étaient apparents, afin de prévenir la corrosion et maintenir l'intégrité de l'ouvrage.

Ce chantier a bénéficié d'un soutien financier de 192 000 € de l'Agence de l'Eau Rhône Méditerranée Corse. Une aide précieuse pour concrétiser cette opération de modernisation au service de la qualité et de la sécurité de l'eau potable sur le territoire.



Opération cofinancée par l'agence de l'eau Rhône Méditerranée Corse

448 000 €



## NICE

## Un chantier emblématique pour moderniser les infrastructures d'eau de la Réserve Jean Favre

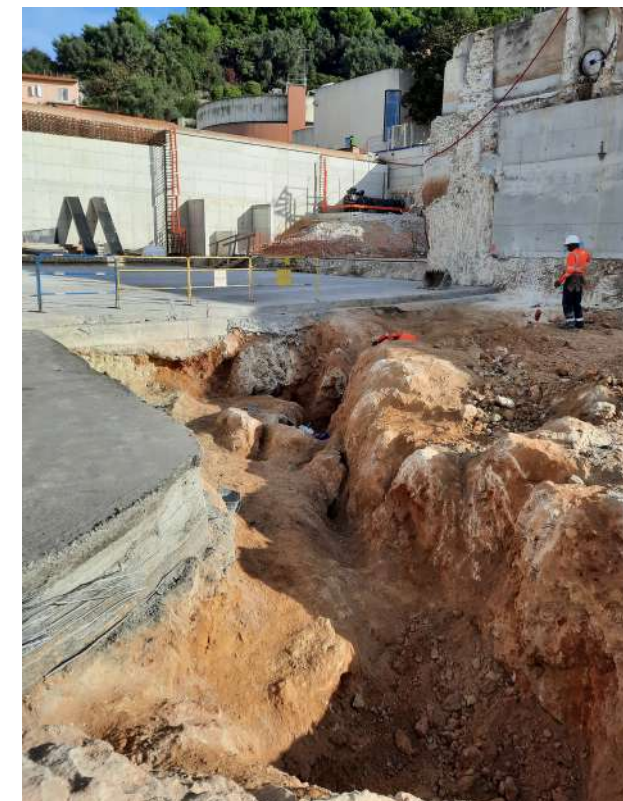
Lancé à l'automne 2023, le chantier de reconstruction des réserves Jean Favre s'est poursuivi en 2024 avec plusieurs avancées majeures. Parmi les étapes clés réalisées : la construction d'un nouveau mur de séparation à l'intérieur de l'ancienne cuve de 6 000 m³, la démolition de la voûte et des poteaux en maçonnerie de la cuve de 3 000 m³ et d'une partie de la cuve de 6 000 m³, le terrassement des fondations jusqu'au substratum calcaire et la construction du radier en béton armé de la nouvelle cuve de 5 500 m³. Cette opération vise à remplacer une partie des anciennes réserves d'eau potable de l'usine, construites dans les années 1890, par une nouvelle cuve de 5 500 m³.

L'ancien ouvrage était sujet à des fuites importantes et présentait un risque pour la qualité de l'eau distribuée. Ce projet s'inscrit ainsi dans une démarche de modernisation des infrastructures pour garantir un approvisionnement

sécurisé et pérenne sur le réseau dit bas service Littoral, de Villefranche-sur-Mer à Cap d'Ail, ainsi que pour les communes voisines de la CARF et la principauté de Monaco. À ce jour, plus de 5 000 m³ de briques, pierres, terre et gravas ont été évacués ou stockés pour une réutilisation future. Une vingtaine de cavités ont été découvertes sous les anciennes cuves.

Au total, 11 entreprises extérieures sont intervenues pour mener à bien les travaux, sans compter les différents services d'Eau d'Azur concernés par l'opération.

Les prochaines étapes s'annoncent tout aussi importantes avec pour objectif la réception des travaux à l'automne 2025. Le montant total de ce chantier colossal est de l'ordre de 4 M€ HT, avec une subvention de l'Agence de l'Eau Rhône Méditerranée Corse de 2 080 000 € pour participer au financement de cette opération.



Visite du chantier



## Pourquoi ce chantier est-il aussi emblématique pour la Régie et pour le territoire ?

Retour d'expérience



**Héloïse HUBERT**  
Chargée d'études générales

Ce chantier est emblématique à plus d'un titre. D'un point de vue hydraulique, les réserves Jean Favre sont le réservoir de tête du réseau Bas Service Littoral, ce qui signifie que toute goutte d'eau distribuée aux milliers d'habitants de ce secteur, est passée sous ces voûtes. Travailler sur l'ouvrage sans perturber l'alimentation en eau du secteur est donc forcément contraignant.

Construit dans les années 1890, c'est l'un des ouvrages le plus anciens encore en service à la régie. Il témoigne ainsi du savoir-faire technique et industriel associé à l'essor de la ville de Nice et de la Côte d'Azur à la Belle époque et symbolise la gestion durable des infrastructures du service de l'eau. De plus, je pense que tous ceux qui ont eu la chance de visiter ce réservoir s'accorderont à reconnaître le charme de ses voûtes en briques et de ses poteaux en pierre.

Ce chantier marque également l'aboutissement d'un vaste programme de travaux réalisé pendant 10 ans sur l'ensemble du secteur Est-Littoral, ce qui représente un investissement financier et humain très important à l'échelle de la régie. En effet, le diagnostic de génie-civil des réserves a été effectué en 2016 mais il aura fallu une décennie d'études et de travaux préalables (extension du réservoir St Michel, pose de la conduite de by-pass, réhabilitation du pompage de la Moyenne Corniche, etc.) pour arriver, dans de bonnes conditions, à la reconstruction des réserves. Et ce n'est pas fini !....

### Quelles ont été les principales difficultés rencontrées et comment ont-elles été surmontées ?

Pendant les travaux, les principales difficultés ont été de travailler sans fragiliser les ouvrages avoisinants (notamment l'ancienne réserve conservée en service, l'usine en surplomb et les habitations voisines), de ne pouvoir découvrir la nature réelle du sous-sol qu'une fois l'ancienne cuve détruite, ce qui a compliqué l'anticipation des travaux de fondation, et d'obtenir un béton conforme à nos exigences. Une autre contrainte importante a été de by-passer les deux cuves simultanément pendant plusieurs semaines au démarrage du chantier.

Ces défis ont pu être relevés grâce à une approche prudente en phase études, avec des hypothèses de travail conservatrices, puis en adaptant la méthodologie des travaux en fonction des aléas rencontrés. Le by-pass s'est déroulé sans incident grâce à la forte implication des équipes d'exploitation et du Quart mobilisées dès la conception et lors des essais préalables.

Sur le plan humain, le principal enjeu a été de mener cette opération sur la durée, en veillant à ce que le projet global garde sa cohérence et que toutes les parties prenantes (moi compris !) restent motivées pour atteindre l'objectif final. Je pense que le caractère emblématique de l'ouvrage a contribué à cette dynamique, ainsi que le temps que nous avons pris au début de l'opération pour prendre du recul et définir la raison d'être du projet.

À titre personnel, la curiosité et l'intérêt partagé de certains collègues ont été un précieux moteur pour faire avancer le projet.

### Qu'est-ce que ce projet représente pour toi, à titre personnel et professionnel ?

À titre professionnel, ce projet a été une expérience marquante à bien des égards. D'abord par sa durée : près de dix ans entre le diagnostic de génie civil, les premières réflexions et l'aboutissement du chantier. Ensuite par sa richesse : j'ai pu aborder plusieurs domaines techniques (hydraulique, génie-civil, parmi d'autres) mais aussi apprendre à piloter un projet complexe de A à Z, avec toutes les dimensions que cela implique. Cette opération m'a aussi permis de collaborer avec une grande diversité d'intervenants : de nombreux services de la régie, en particulier le service Usine, les bureaux d'études, les entreprises ... C'est aussi avec les réserves Jean Favre que j'ai découvert, et apprécié, la dimension patrimoniale de notre métier. J'ai eu la chance de faire réaliser mon premier diagnostic de génie civil sur cet ouvrage. Depuis, que de chemin parcouru ! Je suis fière du travail accompli, avec mes collègues et nos partenaires.

Mon seul regret est d'avoir dû démolir une partie des anciennes réserves pour permettre la construction de la nouvelle cuve. J'espère sincèrement que nous saurons préserver l'ancienne cuve encore en service, comme un témoignage de notre histoire et du savoir-faire de nos prédécesseurs.

À titre plus personnel, je retiens surtout les rencontres avec des personnes inspirantes et engagées, et le plaisir de travailler sur des sujets techniques et patrimoniaux stimulants et porteurs de sens, dans un cadre exceptionnel. C'est un honneur pour moi d'avoir été en charge de cette opération, sur un ouvrage aussi emblématique.

### Comment se passe la coordination entre les entreprises et les services internes de la Régie ?

Mise à part la première phase des travaux qui s'accompagnait du by-pass simultané des 2 cuves, très contraignant pour la production d'eau, le chantier a pu être réalisé sans impact direct majeur sur l'exploitation. Le fait de travailler au cœur même du site où sont basés les 3 services d'exploitation de l'ex-agence Littoral a nécessité de s'accorder sur le partage des accès et de zones de stockage. La base vie de chantier a été installée dans une ancienne maison de gardien qui était inoccupée.

Quelques interventions ponctuelles ont nécessité de se coordonner : fermetures d'accès temporaires, arrêts d'eau ponctuels et les différentes mises en eau des cuves. Ces interventions ont toujours été organisées en bonne entente, grâce à une anticipation des besoins de chacun et à une collaboration étroite avec les équipes d'exploitation.

“ C'est un honneur pour moi d'avoir été en charge de cette opération, sur un ouvrage aussi emblématique ”



# Un nouveau magasin central pour une logistique optimisée au service du territoire

La Régie de l'Eau et de l'Assainissement franchit une étape clé dans l'amélioration de sa logistique avec la création d'un magasin central, véritable pivot de l'approvisionnement pour l'ensemble de ses agences.

## ■ UNE CENTRALISATION BÉNÉFIQUE ET STRATÉGIQUE

Jusqu'ici, les stocks de matériel et les approvisionnements étaient gérés de manière dispersée sur plusieurs sites, avec des pratiques hétérogènes selon les agences. Cette organisation, bien que fonctionnelle, manquait d'harmonisation et n'offrait pas toute la souplesse requise pour un service public aussi réactif que celui de l'eau et de l'assainissement.

Le magasin central a été mis en service à proximité de l'agence Rive Droite. Ce nouveau site a pour mission de regrouper les achats, optimiser les stocks et améliorer la réactivité des équipes, notamment lors des interventions urgentes sur le terrain. Grâce à un outil informatique moderne, les flux de pièces sont suivis en temps réel, et les commandes peuvent être anticipées ou centralisées, réduisant ainsi les coûts de transport et de maintenance.

Il joue également un rôle important dans la préparation des chantiers, le suivi de l'outillage et l'entretien des équipements. Ce fonctionnement mutualisé permet de diminuer les stocks non utilisés et de valoriser les investissements sur le long terme. Ce projet structurant renforce l'efficacité des services de la Régie tout



Entrée du magasin central

en mettant en avant un autre atout : le savoir-faire des équipes.

Les magasiniers, logisticiens et agents techniques participent activement à cette nouvelle organisation, gage de performance et de qualité de service pour les habitants de la Métropole Nice Côte d'Azur.

Un an après sa mise en service, un bilan économique et organisationnel a été établi, et les premiers retours confirment déjà les bénéfices attendus : une meilleure gestion des ressources, un gain de temps pour les équipes, et des économies substantielles.



Extérieur du magasin central



Intérieur du magasin central



Intérieur du magasin central

# Anticipation et sécurisation de l'eau potable à Isola 2000

Dans le cadre des mesures préventives prises à l'occasion du passage du Tour de France à Isola 2000 le 19 juillet 2024, une opération de remplissage anticipé d'une citerne d'eau de secours a été menée avec succès le 17 juillet 2024. Cette action s'inscrit dans une démarche proactive de sécurisation de l'alimentation en eau potable en période de forte affluence.

La commune d'Isola 2000, connue pour son attractivité touristique, devait accueillir un afflux exceptionnel de visiteurs à l'occasion de l'étape alpine du Tour de France. Dans ce contexte, il a été décidé, en lien avec les autorités locales, de mobiliser une citerne de secours de 9 m³ en inox, remplie d'eau potable, afin de pouvoir répondre rapidement à un besoin ponctuel en cas d'incident sur le réseau.

Le remplissage a été conduit par les équipes d'exploitation, en étroite collaboration avec le service qualité de l'eau. La totalité de l'opération (de la préparation du matériel à la sécurisation de la citerne) a été réalisée selon un protocole strict, conforme à la réglementation en vigueur relative à la gestion de l'eau destinée à la consommation humaine.

Tout au long du processus, une surveillance qualité en continu a été mise en place : analyses microbiologiques,

contrôles physico-chimiques et inspections des conditions de stockage.



Citerne d'eau

## L'objectif était double :

- Garantir la potabilité de l'eau stockée en cas de besoin ;
- Assurer sa traçabilité complète jusqu'à un éventuel usage.

## ■ GESTION DES RISQUES : UNE APPROCHE MÉTHODIQUE

Cette action s'inscrit dans une logique globale de gestion anticipée des risques. Une analyse préalable a permis d'identifier les points critiques du processus : équipements autorisés pour le contact avec l'eau potable, hygiène de la citerne, conditions de remplissage, conservation de la qualité de l'eau dans le temps, exposition au soleil et sécurité du site de stockage.

## Pour y répondre, plusieurs mesures de prévention ont été mises en oeuvre :

- Nettoyage et désinfection complète de la citerne avant usage ;
- Choix du point de remplissage ;
- Sécurisation de l'accès au point de stockage ;
- Suivi régulier des paramètres qualité durant toute la période de veille.

Un plan de mobilisation a également été établi : en cas d'activation de la citerne, une vérification qualité complémentaire sera systématiquement réalisée avant distribution, en lien avec les services compétents.

## ■ UN TRAVAIL COLLECTIF SOULIGNANT LE PROFESSIONNALISME DE LA RÉGIE

Cette opération illustre l'efficacité de la coordination entre les services internes et les partenaires locaux. Elle a permis d'anticiper un risque potentiel, tout en renforçant la résilience locale face à un évènement d'ampleur.



# Tous acteurs de la transition écologique

*Construire un modèle durable, c'est repenser nos façons d'agir, d'innover et de préserver. Eau d'Azur inscrit sa mission de service public dans une transition écologique ambitieuse, en intégrant pleinement les enjeux climatiques, la préservation des ressources et la protection des milieux. En 2024, cette dynamique s'est traduite par une diversité d'actions qui s'ancrent dans le territoire, mobilisent les savoir-faire et ouvrent la voie à de nouvelles pratiques. Une évolution portée collectivement, au service de l'intérêt général et des générations futures.*

## ÉCOLOGIE

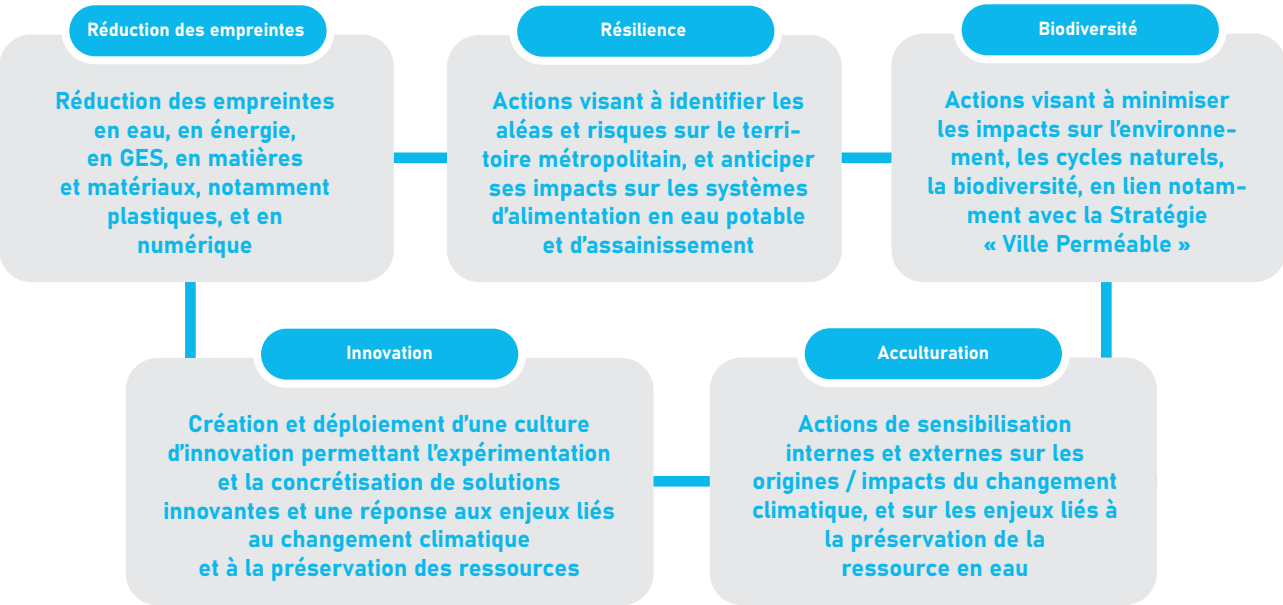
Vers une transition écologique et une innovation durable	56
Agir ensemble pour demain	56
Tous acteurs du changement	58



Vers une transition écologique et une innovation durable

Face aux défis environnementaux majeurs et à l'urgence climatique, la Régie de l'Eau et de l'Assainissement renforce son engagement pour une gestion durable de la ressource en eau. Sa stratégie de Transition Écologique et Innovation s'inscrit dans une volonté forte d'agir concrètement, en mobilisant l'ensemble des leviers techniques, humains et organisationnels. Structurée autour de cinq axes prioritaires, cette démarche vise à concilier performance des services, adaptation au changement climatique et préservation des ressources naturelles du territoire.

LES PRINCIPAUX AXES DE NOTRE STRATÉGIE DE TRANSITION ÉCOLOGIQUE ET INNOVATION



Agir ensemble pour demain : la dynamique Eau d'Avenir

La démarche Eau d'Avenir, initiée par la Direction dans le but d'impliquer les collaborateurs dans la construction collective de l'avenir de l'entreprise, a permis au groupe de Transition Écologique et Économie Circulaire de s'exprimer et même de déployer un certain nombre d'actions permettant de nous faire évoluer vers un modèle plus durable.

ECO PÂTURAGE

En partenariat avec Veolia, deux couples d'ânes ont été introduits sur les sites de la station d'épuration de Vence-Malvan, ainsi qu'au poste de relèvement de Vosgelade, pour une mission d'éco-pâturage. Cette initiative, qui répond aux obligations légales de débroussaillage, permet également de maintenir et même restaurer la biodiversité tout en diminuant l'impact environnemental. L'action a été menée en partenariat avec l'association locale Defend Horse, qui recueille des équidés abandonnés ou maltraités.



Âne de l'association "Defend Horse"



Ânes de l'association "Defend Horse"

QUAND TRANSITION ÉCOLOGIQUE ET SÉCURITÉ VONT DE PAIR

En prévision de l'été et des fortes chaleurs, a également été déployée auprès des équipes travaux la distribution de gourdes isothermes de grande capacité. L'objectif est double : d'une part, répondre aux enjeux de santé et sécurité en facilitant une bonne hydratation des agents sur le terrain, particulièrement exposés aux températures élevées ; d'autre part, inscrire cette initiative dans une démarche écoresponsable en réduisant l'usage de bouteilles plastiques à usage unique et répondant à la démarche métropolitaine : "Horizon Zéro Plastique".



Distribution des bouteilles isothermes



8 000  
bouteilles  
évitées



0.5 tonnes  
de plastiques  
évités

LANCEMENT D'UNE PLATEFORME DE COVOITURAGE

Afin de limiter l'empreinte carbone liée aux trajets domicile-travaux, une plateforme de covoiturage a été mise en place pour favoriser les déplacements partagés entre collègues. Cette initiative vise à optimiser les trajets, réduire les émissions de gaz et renforcer la convivialité entre agents. Elle s'inscrit dans une volonté de promouvoir une mobilité plus durable au sein de l'entreprise et répond à une demande directe des collaborateurs lors des propositions d'actions des Fresques du Climat.

OPÉRATION « NETTOYAGE DU PAILLON »

Le groupe a organisé deux opérations de Plogging du Paillon, dont une à l'occasion de la Journée Mondiale du Ramassage des Déchets, en partenariat avec l'association Nice Plogging. Ces actions ont permis de sensibiliser les participants à la préservation de l'environnement et notamment des océans tout en favorisant l'activité physique. Grâce à la mobilisation des agents et bénévoles de l'association, près de 5 tonnes de déchets ont été collectés au total. C'est autant qui ne s'ajouteront pas aux millions de tonnes déjà présents dans la mer. Cette action, en plus des bénéfices, contribue également à renforcer la cohésion au sein des équipes, et à nourrir un sentiment de responsabilité collective et de fierté dans l'exercice dans nos missions, au sein d'une structure engagée.



Une partie de la récolte



Photo de groupe



Communication de l'opération



Tous acteurs du changement

Parce que chaque geste compte, la Régie de l'Eau et de l'Assainissement s'engage à mobiliser l'ensemble de ses équipes autour des grands enjeux environnementaux. Qu'il s'agisse de sensibilisation, d'actions concrètes ou de valorisation des engagements individuels et collectifs, la Régie multiplie les initiatives pour encourager une culture interne durable et responsable.

FRESQUES DU CLIMAT

La démarche de sensibilisation de l'ensemble des agents via les ateliers de la Fresque du Climat s'est poursuivie en 2024, avec au total 640 agents fresqués en fin d'année grâce à la sensibilisation systématique de tous les nouveaux collaborateurs et toujours notre groupe de fresqueurs internes.



640 agents fresqués



Les fresques du jour

STAND RÉDUCTION DES DÉCHETS

Dans le cadre de la Semaine Européenne de Réduction des Déchets (SERD) 2024, la Régie a renouvelé sa participation à l'événement organisé par la Métropole Nice Côte d'Azur, en enrichissant son stand avec de nouvelles animations pédagogiques et interactives. Un jeu ludique autour des microplastiques a été proposé, invitant les visiteurs à associer différents fragments à leur matériau d'origine, sensibilisant ainsi au cycle de vie des déchets. Une activité de manipulation au microscope a également rencontré un franc succès, permettant d'observer concrètement ces particules difficilement visibles à l'œil nu. Point fort de cette édition : la présence du cube, une installation impressionnante réalisée par nos équipes internes, représentant visuellement 1 m³ d'eau.



Le mètre cube présent sur le stand

Le cube a sensibilisé le public sur l'eau en bouteille versus celle du robinet, en soulignant ses avantages :

- Écologique car l'empreinte en CO<sub>2</sub> d'un m³ d'eau embouteillée est près de 1 000 fois supérieure à celle du robinet ;
- Économique car le coût de l'eau embouteillée est près de 100 fois supérieur à celle vendue par la Régie ;
- Sanitaire, notamment face à la problématique des microplastiques.

PROJET "BORN IN... PPM"

Dans le cadre de sa politique environnementale ambitieuse, la Régie a participé au projet photographique "Born in... PPM" pour mettre à l'honneur les collaborateurs engagés dans la transition écologique. À travers leurs portraits, cette série illustre l'augmentation alarmante du taux de CO<sub>2</sub> dans l'atmosphère (mesuré en PPM – parties par million) depuis la révolution industrielle, et sensibilise aux enjeux du changement climatique.



Simon



Gabriel



Xavier



Emmanuel



Mickaël



Fabrice



Christelle



Clément



Agathe



Timur



Anne



Florian





# Gestion durable et sécurisation de la ressource

*Face aux défis du changement climatique, garantir un accès durable, équitable et sécurisé à la ressource en eau est une priorité absolue pour la régie de l'eau et de l'assainissement. Chaque goutte préservée aujourd'hui contribue à la résilience de demain. Sur un territoire aussi contrasté que celui de la Métropole Nice Côte d'Azur, la gestion de l'eau impose une vigilance constante, une expertise de haut niveau et des investissements continus. En 2024, la Régie a renforcé ses dispositifs pour protéger la ressource, moderniser ses infrastructures, développer les interconnexions entre les zones littorales et le haut-pays, et anticiper les épisodes de sécheresse ou d'inondation. Cette stratégie s'appuie sur une approche intégrée : connaissance fine du cycle de l'eau, technologies innovantes, sobriété dans les usages, sécurisation des ouvrages clés, et mobilisation d'aides publiques pour accompagner les grands projets structurants.*

## BIODIVERSITÉ

Agrir chaque jour pour la biodiversité 62

## RESSOURCE EN EAU

La ressource en eau 64

Explorer de nouvelles ressources pour sécuriser l'avenir 64

Saint-Laurent-du-Var : de nouveaux forages 65

Castagniers : un ancien forage agricole neutralisé 65

La Tour-sur-Tinée : un nouveau réseau 66

Nice : un diagnostic scientifique 67

Roguez : opération de sauvegarde de la faune aquatique 67

Vésubie : surveiller la qualité de l'eau 68

Cagnes-sur-Mer et Nice : inspections et nettoyage de puits 69



Agir chaque jour pour la biodiversité

Préserver les ressources naturelles, c'est aussi protéger la richesse du vivant qui nous entoure. En 2024, Eau d'Azur a poursuivi et renforcé ses actions en faveur de la biodiversité sur l'ensemble de ses sites. Une mobilisation concrète et quotidienne, portée par les équipes sur le terrain, qui témoigne de notre engagement à inscrire nos missions de service public dans une démarche durable et respectueuse de l'environnement.

■ UNE SCIENCE PARTICIPATIVE AU SERVICE DE LA BIODIVERSITÉ

Au sein du service « Performance Hydraulique », un dispositif de science participative a été mis en place pour sensibiliser les agents à la biodiversité. Chaque collaborateur est invité à photographier toute nouvelle espèce animale ou végétale rencontrée dans le cadre de ses activités. Ces observations sont ensuite centralisées, contribuant ainsi à enrichir notre connaissance des écosystèmes présents sur nos sites. Cette démarche favorise l'implication directe des agents et fait émerger une culture commune de la préservation du vivant.

■ SUIVI DE SCOLOPENDRE CEINTURÉE : UN INDICATEUR DE BIODIVERSITÉ

Sur le site du Plan de Carros, un suivi écologique rigoureux est mené autour du scolopendre ceinturée. En voie d'extinction à l'échelle nationale, cette station est l'une des dernières en France de ce mille-pattes nocturne. Grâce à l'intervention d'un entomologiste, nous avons pu observer un scolopendre juvénile, signe encourageant d'une population dynamique et en bonne santé de la famille des myriapodes (ou mille-pattes dans le langage courant). Ces suivis écologiques sont essentiels pour mesurer l'impact de nos activités et adapter nos pratiques en conséquence.



Panneau de sensibilisation



Scolopendre ceinturée

■ MIEUX CONNAÎTRE POUR MIEUX PROTÉGER : DES INVENTAIRES ÉCOLOGIQUES

L'eau et la biodiversité sont intimement liées. Chaque site exploité par Eau d'Azur, qu'il s'agisse d'un captage, d'une station d'épuration ou d'un bassin de rétention, s'inscrit dans un environnement vivant. Ces milieux abritent souvent une faune et une flore insoupçonnées, parfois rares ou protégées, qui cohabitent avec les infrastructures humaines.

Mieux connaître ces écosystèmes, c'est mieux les protéger : c'est le sens des inventaires écologiques réalisés sur le terrain. Ces études per-

mettent non seulement d'identifier les espèces présentes, mais aussi d'adapter les pratiques de gestion pour limiter les impacts sur le vivant. Cela peut aller de la mise en place de zones de quiétude, à la limitation des interventions mécaniques en période de nidification ou de floraison. Intégrer la biodiversité dans la gestion de l'eau n'est pas une option : c'est une responsabilité.

Dans le cadre d'une alternance, un travail d'inventaire de la faune et de la flore a été engagé sur différents

sites de la Régie de l'Eau et de l'Assainissement. Ces relevés permettent de mieux connaître la diversité des espèces présentes et d'adapter nos modes de gestion. Une belle surprise a émergé de ces observations : la découverte de l'Orchis pyramidal, une orchidée protégée. Afin de préserver cette espèce fragile, une mise en défens a été installée pour empêcher qu'elle ne soit fauchée accidentellement.



“ Les sites de la Régie abritent une biodiversité bien plus riche qu'on ne l'imagine ”

Louise PAWLOWSKI  
Alternante Biodiversité

Peux-tu nous expliquer en quoi consiste ton travail d'inventaire de la biodiversité sur les sites de la Régie ?

La Régie possède de nombreux sites répartis sur tout le territoire de la Métropole, mais la biodiversité qui s'y trouve reste encore peu connue. Ma mission consiste à recenser les espèces animales et végétales présentes sur ces différents sites. C'est un travail de terrain passionnant, qui permet de mieux comprendre notre patrimoine naturel local, et de poser les bases de futures actions de préservation adaptées à chaque environnement.

Quelle a été ta plus belle découverte ou surprise durant tes relevés ?

L'un des moments les plus marquants a été l'observation du Spéléomante de Strinatii, une espèce de salamandre très rare et menacée d'extinction au niveau national. Je l'ai découverte dans un ouvrage situé dans le Haut Pays. C'était à la fois inattendu et extrêmement motivant : cela montre que les sites d'Eau d'Azur abritent une biodiversité bien plus riche qu'on ne l'imagine.

Qu'est-ce que cette expérience t'a appris sur la biodiversité présente sur les sites d'Eau d'Azur ?

Cette découverte m'a donné envie d'aller encore plus loin dans mes observations. Chaque site a ses spécificités, ses micro-habitats, ses surprises. Je réalise à quel point il est essentiel de prendre le temps de les explorer pour révéler la richesse écologique souvent insoupçonnée de ces lieux techniques. Cela me donne vraiment envie de poursuivre dans ce domaine.

Pourquoi, selon toi, est-il important d'intégrer la préservation du vivant dans une régie de l'eau comme la nôtre ?

Parce qu'il y a un lien direct entre biodiversité et qualité de l'eau. Des écosystèmes en bonne santé jouent un rôle essentiel dans la filtration naturelle de l'eau, la stabilisation des sols, ou encore la régulation des cycles hydrologiques. En intégrant la biodiversité dans ses objectifs, Eau d'Azur agit à la source, au sens propre comme au figuré. C'est une belle preuve que service public et protection de l'environnement peuvent aller de pair.



## La ressource en eau : mieux la connaître pour mieux la préserver

***Pour garantir une alimentation en eau sécurisée sur l'ensemble du territoire métropolitain, la Régie agit au quotidien pour mieux comprendre, suivre et préserver les ressources naturelles dont elle a la charge.***

Cela passe notamment par une meilleure connaissance des volumes d'eau disponibles dans les nappes et les captages, et de leur variabilité dans le temps, en fonction des saisons, des conditions climatiques et du comportement naturel des milieux (cycles hydrologiques et hydrogéologiques). Aujourd'hui, les données de mesure sur certains sites restent très limitées, ce qui complique la compréhension fine du fonctionnement des captages et des nappes souterraines.

**Pour y remédier, la Régie a engagé un projet structurant visant à :**

- Améliorer la connaissance de ses ressources ;
- Mettre en place un suivi régulier dans le temps ;
- Et anticiper les crises liées aux sécheresses ou à des déséquilibres dans les systèmes de distribution.

Cette démarche s'inscrit dans les grandes orientations nationales pour une gestion durable et intégrée de la ressource en eau, portée par l'État, avec un objectif clair : protéger les milieux naturels tout en assurant un service public de qualité.

Avec ce projet, la Régie garantit une gestion responsable de l'eau, en s'appuyant sur des données fiables et une veille continue. C'est une condition essentielle pour faire face aux défis climatiques, sécuriser les usages, et préserver durablement le patrimoine naturel de la Métropole.

## Explorer de nouvelles ressources pour sécuriser l'avenir

***Dans un contexte de tension croissante sur la ressource en eau, la Régie de l'Eau et de l'Assainissement a engagé une démarche ambitieuse d'exploration des aquifères profonds sous le champ captant du Bastion, avec un double objectif : mieux connaître le sous-sol et diversifier les sources d'approvisionnement en eau potable à long terme.***

Alors que les années 2022 et 2023 ont été marquées par des épisodes de sécheresse intense, impactant directement les ouvrages et les capacités de production, la Régie a choisi d'investiguer les horizons géologiques plus profonds, aujourd'hui inexploités.

L'enjeu : préserver la nappe alluviale en réduisant les pressions sur cette ressource fragile, tout en ouvrant des perspectives de soutien aux étiages, de dilution ou de renfort en cas de crise.

Un forage exploratoire de 300 mètres a été réalisé pour atteindre potentiellement les couches calcaires du Jurassique, réputées pour leurs capacités de stockage.

L'étude, en cours de finalisation, a permis de valider une partie des hypothèses sur la structure géologique et les propriétés hydrogéologiques du site.

Cette démarche innovante illustre la volonté de la Régie de sécuriser durablement l'approvisionnement en eau en diversifiant ses ressources,

en intégrant les effets du changement climatique dans sa stratégie et en anticipant les défis de demain.



## Saint-Laurent-du-Var : de nouveaux forages

***Face à la sécheresse exceptionnelle de l'été 2023, la Régie a pris des mesures concrètes pour renforcer la résilience du réseau d'eau potable à Saint-Laurent-du-Var, en réalisant trois nouveaux forages de secours sur le site du champ captant des Pugets.***

Durant la période d'étiage sévère, la production d'eau a été fortement contrainte. Pour anticiper d'éventuelles pénuries futures, il a été décidé de creuser des ouvrages plus profonds, capables d'assurer une alimentation de secours, même en période de faible recharge de la nappe.

Les forages ont été réalisés à l'aide de la méthode du havage, également appelée système Benoto, particulièrement adaptée aux sols meubles comme ceux rencontrés dans la vallée du Var. Ces nouveaux forages viendront renforcer les capacités de production du champ captant en cas de besoin, tout en préservant les nappes superficielles soumises à de fortes pressions.



### LE SAVIEZ-VOUS ?

La méthode Benoto consiste à enfoncer un tubage dans le sol, puis à évacuer les matériaux qu'il contient à l'aide d'une benne preneuse. Cette technique permet de créer des forages de grand diamètre, idéaux pour les zones alluvionnaires, tout en garantissant une bonne stabilité des parois.

## Castagniers : un ancien forage agricole neutralisé

***Dans le cadre de la Déclaration d'Utilité Publique (DUP) du champ captant du Roguez, situé à Castagniers, la Régie procédé au comblement d'un ancien forage agricole à la demande de l'Agence Régionale de Santé (ARS).***

Ce forage, situé à proximité immédiate des installations de production d'eau potable, n'était plus utilisé mais représentait un risque potentiel de pollution. Pour sécuriser la zone, l'ouvrage a été neutralisé selon la réglementation en vigueur.

**Les différentes étapes de comblement ont été réalisées avec soin :**

- Remplissage du forage avec des matériaux inertes ;
- Création d'un bouchon d'argile pour bloquer toute infiltration ;
- Injection d'un coulis de ciment pour assurer une étanchéité parfaite jusqu'au niveau du sol ;
- Découpe du tubage dépassant du sol, puis recouvrement par de la terre.

À l'issue des travaux, un rapport technique a été transmis à la Préfecture des Alpes Maritimes, afin de déclarer l'abandon officiel de l'ouvrage. Cette démarche garantit la traçabilité et la conformité de l'opération.

**Ces travaux, discrets mais indispensables, permettent de :**

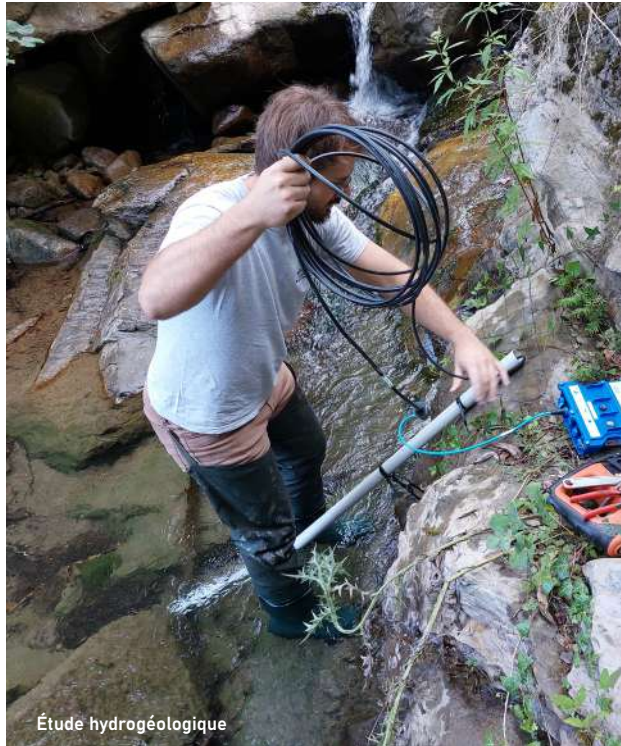
- Préserver la qualité de la ressource en eau ;
- Éviter tout risque de pollution accidentelle ou de vandalisme ;
- Et garantir le bon fonctionnement du champ captant du Roguez, stratégique pour l'alimentation en eau potable.



## La Tour-sur-Tinée : un nouveau réseau pour garantir l'avenir

*La commune de La Tour-sur-Tinée, bénéficie aujourd'hui d'un projet de restructuration complet de son alimentation en eau potable.*

Jusqu'à présent, la commune était alimentée par 3 ouvrages principaux : le captage de Perthuis, celui de Bois Noir et le puits de la Condamine. Mais suite aux dégâts causés par la tempête Alex, deux d'entre eux ont été fortement fragilisés : le captage de Bois Noir a été endommagé et se situe dans une zone à risque d'éboulis. Le puits de la Condamine est devenu instable, ensablé et touché par une contamination naturelle au manganèse. Malgré des interventions rapides, il est apparu nécessaire de les remplacer pour garantir une eau de qualité et un service fiable. Pour accompagner la commune, la Régie a lancé une grande étude hydrogéologique sur plusieurs années.



### Cette étude a permis :

- De réaliser un forage exploratoire dans le quartier de Roussillon pour remplacer le puits de la Condamine ;
- De chercher de nouvelles ressources pour remplacer le captage de Bois Noir ;
- D'assurer un suivi sur un site test pendant un an, avec analyses de la qualité et de la quantité d'eau disponible.

Les résultats ont permis de proposer des solutions concrètes, à la fois techniques, fiables et adaptées au terrain. Les équipes de la Régie ont travaillé en étroite collaboration avec les élus et les services de la commune.

### Un nouveau réseau performant et durable, basé sur plusieurs axes :

- Remplacer les conduites vétustes ;
- Supprimer les pertes inutiles d'eau potable ;
- Optimiser le fonctionnement du réseau ;
- Créer un nouveau captage sécurisé.

Fruit de trois années d'études, de terrain et de concertation, ce projet témoigne de l'engagement de la Régie aux côtés des communes rurales. Il permet de préserver la ressource, de renforcer la résilience du territoire face aux sécheresses, et d'assurer un service public de l'eau fiable pour les habitants.

## Nice : un diagnostic scientifique pour restaurer l'ouvrage historique du Canal de Gairaut

*Depuis 2014, la remise en eau du canal de loisir de Gairaut s'accompagne de résurgences observées en contrebas, révélant la complexité hydraulique du site. Ces phénomènes, malgré plusieurs campagnes de réparation, ont conduit à engager une démarche d'analyse approfondie pour en comprendre les mécanismes et guider durablement sa réhabilitation.*

Dans le cadre du projet de réfection de l'étanchéité du canal, la Régie de l'Eau et de l'Assainissement a conduit, pour le compte de la Direction des Espaces Verts de la Ville de Nice, une seconde phase de diagnostic hydraulique visant à localiser précisément les fuites et à en identifier les mécanismes.

Pour analyser les écoulements souterrains, une étude de traçage a été menée à l'aide de fluorescéine, un traceur coloré utilisé pour suivre les trajectoires de l'eau. Le marqueur a

été injecté dans le canal, tandis que des capteurs ont été placés en aval, sur plusieurs sites sensibles publics et privés, afin de détecter la présence de ce traceur dans les eaux résurgentes.

Parallèlement, des prélèvements d'eau ont été effectués à la fois dans le canal et sur les zones de fuite, avec une analyse des paramètres physico-chimiques pour affiner les comparaisons. Les capteurs ont ensuite été envoyés en laboratoire pour analyses complémentaires.

Les données collectées ont permis de confirmer une connexion directe entre les pertes d'eau du canal et les infiltrations observées en contrebas.

Ces conclusions solides ont permis de valider le diagnostic et d'orienter précisément les futures opérations de réhabilitation, en ciblant les zones critiques pour renforcer l'étanchéité du canal.

Ce travail illustre l'expertise de la Régie dans la gestion patrimoniale des ouvrages hydrauliques.



## Vallon du Roguez : opération de sauvegarde de la faune aquatique menée avec la Fédération de Pêche

*En février 2024, une opération de pêche électrique de sauvegarde a été menée à l'embouchure du vallon du Roguez, en amont de travaux prévus dans le lit du Var.*

À cet endroit, les eaux turbinées par l'usine du Roguez sont rejetées dans le Var. Mais les dernières intempéries ont modifié l'écoulement naturel, notamment au niveau d'un seuil en béton situé près de la voie d'accès à la gare du train des Pignes.

Pour restaurer une circulation fluide de l'eau, des travaux d'élargissement et d'approfondissement du chenal sont programmés. Ces interventions ayant lieu en milieu naturel,

une pêche de sauvegarde a été réalisée en amont afin de protéger les espèces présentes dans la zone d'intervention. Elle a été conduite en partenariat avec la Fédération de Pêche des Alpes-Maritimes, partenaire reconnu pour son expertise.

Cette méthode, respectueuse des milieux, permet de capturer temporairement les espèces aquatiques afin de les déplacer hors de la zone des travaux.

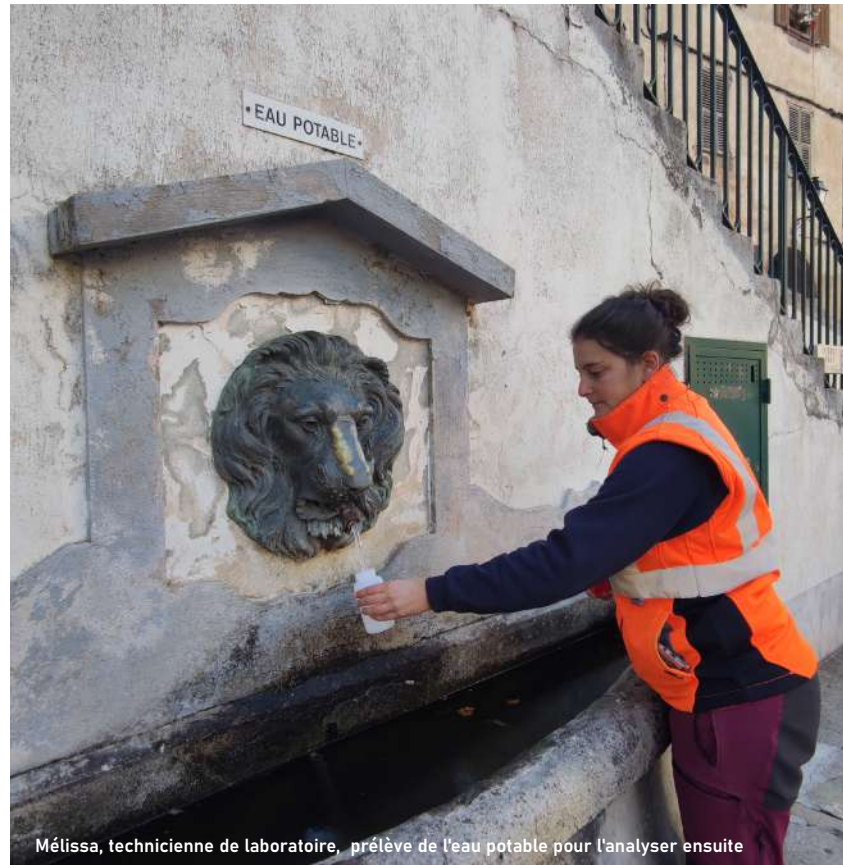
L'opération a permis de capturer de nombreuses anguilles, espèce protégée et migratrice, ainsi que deux crapauds, également relocalisés dans un secteur plus en amont du Var.

En intégrant des partenaires spécialisés, la Régie veille à ce que ses interventions respectent les équilibres écologiques des milieux traversés.



## Vésubie : surveiller la qualité de l'eau après la tempête Alex

Le 2 octobre 2020, la tempête Alex a violemment frappé la vallée de la Vésubie. Au-delà des dégâts humains et matériels, elle a profondément modifié la morphologie du lit de la rivière et soulevé des inquiétudes quant à la qualité de l'eau sur ce secteur stratégique pour l'alimentation en eau potable.



Mélissa, technicienne de laboratoire, prélève de l'eau potable pour l'analyser ensuite

Pour mieux anticiper les risques à venir, la Régie de l'Eau et de l'Assainissement a lancé une étude environnementale approfondie, menée par les bureaux d'études SCP et CE-REG, avec le soutien financier de la

DREAL (Direction Régionale de l'Environnement) dans le cadre d'un appel à projets.

Cette étude vise à mieux comprendre les impacts qualitatifs durables sur

les installations de la Régie situées sur le bassin versant de la Vésubie, et à adapter les mesures de protection en conséquence.

Deux campagnes d'analyse ont déjà été réalisées : une en période de crue et une en période de hautes eaux. Les résultats montrent que la contamination naturelle provient principalement des alluvions de la rivière et qu'aucun élément préoccupant n'a été relevé dans les affluents analysés (éléments traces, sulfates, hydrocarbures, paramètres microbiologiques...).

Le suivi de la turbidité, c'est-à-dire de la clarté de l'eau, a permis de tirer deux constats : en crue, elle reste élevée de l'amont jusqu'à Saint-Jean-la-Rivière. En hautes eaux, elle augmente en amont puis baisse dans la partie aval, probablement grâce à l'effet de dilution des affluents.

Une troisième campagne, en basses eaux, reste à réaliser pour compléter le diagnostic global.

Des stations automatiques de mesure de la qualité de l'eau devaient être installées le long de la rivière, mais leur mise en place s'est avérée impossible : le lit de la Vésubie reste morphologiquement instable (creusement, ensablement, déplacements importants), rendant tout équipement fragile ou inefficace.

Malgré ces contraintes, les résultats obtenus permettent de renforcer son suivi et d'adapter sa gestion de la ressource dans un territoire désormais plus exposé aux aléas climatiques.

Une turbidité trop élevée peut gêner les installations de traitement, perturber la production d'eau potable et nécessiter des ajustements techniques pour maintenir une eau de qualité.

### LE SAVIEZ-VOUS ?

#### Qu'est-ce que la turbidité ?

La turbidité correspond à la présence de particules en suspension dans l'eau, comme le sable, le limon ou les matières organiques. Plus l'eau est trouble, plus sa turbidité est élevée.

Elle augmente naturellement lors des crues ou après un événement climatique intense, lorsque la rivière érode les berges ou remobilise les alluvions.

## Cagnes-sur-Mer et Nice : inspections et nettoyage des puits

Garantir une alimentation en eau de qualité, c'est aussi entretenir régulièrement les ouvrages de captage. En 2024, la Régie de l'Eau et de l'Assainissement a mené plusieurs opérations de nettoyage et de diagnostic technique sur des forages stratégiques à Cagnes-sur-Mer et Nice, dans le cadre de ses missions de surveillance et de préservation des ressources en eau.

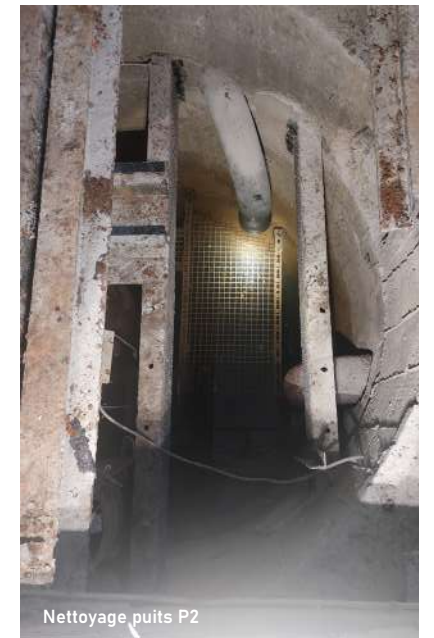
### ■ À CAGNES-SUR-MER, UN NETTOYAGE EN PROFONDEUR DU Puits P2

Le champ captant des Tines, situé à Cagnes-sur-Mer, est équipé de plusieurs puits, dont le puits P2, inspecté cette année par le service Ressources en Eau. Il s'agit d'un ouvrage de 2 mètres de diamètre pour 8,6 mètres de profondeur, équipé de barbacanes (ouvertures permettant l'entrée de l'eau).

Après une inspection complète, un broissage des parois a été réalisé,

suivi d'un nettoyage par air lift en juillet 2024. Cette méthode respectueuse de l'environnement permet d'éliminer efficacement les dépôts présents au fond de l'ouvrage.

Suite à cette intervention, des essais de pompage ont été réalisés, révélant une très bonne productivité du puits P2, désormais pleinement opérationnel.



Nettoyage puits P2

### LE SAVIEZ-VOUS ?

#### Qu'est-ce que le nettoyage par air lift des puits ?

Le nettoyage par air lift repose sur un principe simple de physique : l'air injecté dans le fond du puits crée une émulsion eau/gaz moins dense que l'eau environnante, ce qui permet aux sédiments de remonter à la surface grâce à la pression. Une technique douce mais redoutablement efficace.

### ■ À NICE, DES INSPECTIONS CAMÉRA SUR LE SITE DES SAGNES

Le service Ressources en Eau a réalisé des inspections techniques par caméra sur quatre puits du champ captant des Sagnes à Nice. Elles répondent à l'obligation fixée par l'arrêté ministériel du 11 septembre 2003, qui impose une vérification décennale des ouvrages souterrains. Le rapport issu de ces diagnostics est ensuite transmis aux services de l'État.

Menées en interne, ces inspections ont permis d'évaluer l'état des puits et de planifier des interventions ciblées. Elles témoignent également de la technicité mobilisée au service de la qualité de l'eau et permettent de prolonger la durée de vie des ouvrages, éviter les dysfonctionnements, et préserver durablement la ressource en eau.



Inspection caméra sur les puits du champ captant des Sagnes à Nice





# L'innovation au service de la résilience

*L'innovation est un levier essentiel pour répondre aux enjeux croissants qui pèsent sur la ressource en eau.*

*Face aux évolutions climatiques, techniques et sociétales, la Régie déploie une dynamique d'innovation ouverte, combinant technologie, expertise locale et partenariats de haut niveau. En 2024-2025, cette volonté s'est incarnée dans des projets structurants autour de la donnée, de l'intelligence artificielle et de la gestion en temps réel des réseaux.*

*Cette approche proactive, soutenue par la recherche et le terrain, permet de renforcer l'agilité du service public, tout en construisant des réponses durables aux défis du territoire.*

## INNOVATION

Innover pour transformer nos pratiques	72
Intelligence artificielle	74
Agir et Innover pour l'Eau : un projet pilote d'envergure	75



## Innover pour transformer nos pratiques et préserver les ressources

*La Régie place l'innovation au cœur de sa stratégie pour améliorer ses performances. Innover signifie repousser constamment les limites pour optimiser la gestion de l'eau et de l'assainissement. Grâce à des technologies de pointe et des approches nouvelles, nous transformons nos pratiques pour accroître l'efficacité, anticiper les besoins futurs et garantir des services toujours plus performants.*

La démarche d'Innovation et la création du pôle dédié font suite à une volonté affirmée et exprimée de faire de la Régie un terrain fertile à l'expérimentation et à la concrétisation de solutions innovantes dans nos domaines d'activités, à l'émergence d'idées pertinentes par l'ensemble des équipes, ainsi qu'à leur valorisation et mise en lumière.

### Dans cet objectif, les principales missions du pôle sont :

- Assurer une veille/un prospect technique partagé ;
- Structurer et animer l'idéation, le recensement des idées, et répondre aux besoins exprimés par les services ;
- Définir, animer et suivre un processus de validation d'idées pertinentes en lien avec la stratégie d'entreprise ;
- Accompagner la concrétisation des idées/concepts retenus ;
- Communiquer/valoriser les idées et innovations déployées.

Dans le cadre cette stratégie ambitieuse d'innovations, la Régie a initié en 2024 17 Tests de performances, intégrant des solutions de pointe mais aussi des solutions dites « low-tech ». En 2024, plusieurs expérimentations ont ainsi vu le jour et se sont achevées, témoignant de cette dynamique collective.

## ■ UN COMPTAGE INTELLIGENT DES CONSOMMATIONS D'EAU POTABLE

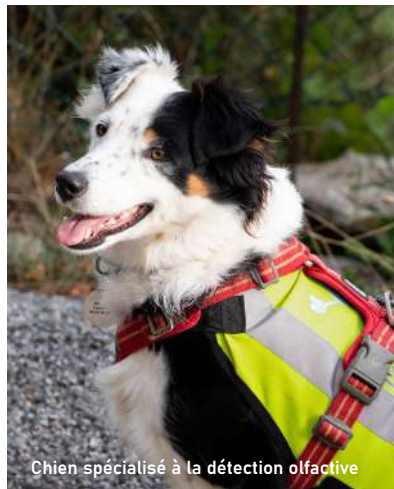
La solution Robeau, testée sur le site de l'agence de Rimiez, permet un comptage intelligent des consommations d'eau potable à l'échelle d'un bâtiment, avec détection en temps réel des fuites via des capteurs connectés. Ce dispositif a très vite démontré son efficacité, permettant d'identifier une fuite jusqu'alors invisible.

## ■ DÉTECTION OLFACTIVES DE FUITES D'EAU

Autre initiative marquante, l'intervention de l'équipe K9-Consultants a introduit une approche low-tech inédite grâce à la détection olfactive de fuites par des chiens spécialisés. Sur la plupart des zones suspectées, des fuites ont été confirmées. Cette méthode non invasive et écologique s'est révélée particulièrement pertinente dans des contextes ruraux à semi-ruraux.



Intervenants de l'équipe K9-Consultants



Chien spécialisé à la détection olfactive



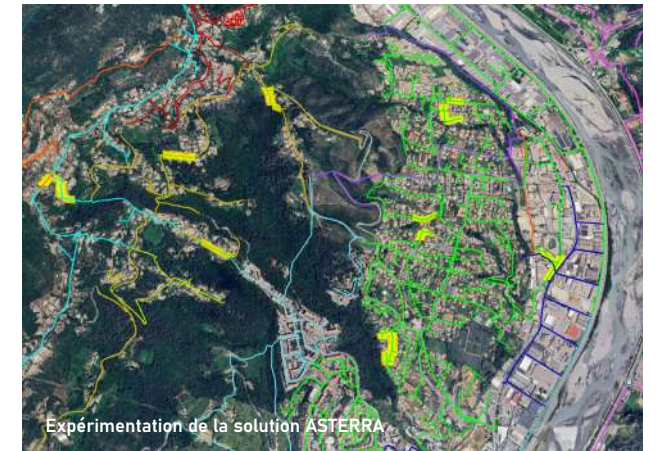
Recherche de fuites

## ■ PRÉ-LOCALISATION DE FUITES GRÂCE À L'ANALYSE PAR SATELLITE

Côté haute technologie, l'expérimentation de la solution ASTERRA a permis l'analyse par satellite de plus de 550 km de réseaux pour la pré-localisation de fuites. Environ 100 points d'intérêt ont été détectés, dont certains déjà confirmés par les équipes terrain.



Expérimentation de la solution ASTERRA



Expérimentation de la solution ASTERRA

## ■ TEST DE VALORISATION DE LA REUT POUR USAGE INDUSTRIEL

Par ailleurs, la Régie a lancé un test de valorisation de la REUT (Réutilisation des Eaux Usées Traitées) pour un usage industriel, en partenariat avec Lafarge, pour l'alimentation en eau de process de fabrication du béton. Après validation de la qualité de l'eau et de la logistique de remplissage, le test a confirmé la faisabilité de cette synergie vertueuse.



Test valorisation de la REUT



Test valorisation de la REUT



Camion de la REUT

Ces expérimentations traduisent la volonté de la Régie d'innover de manière responsable, en combinant haute technologie, solutions fondées sur la nature et collaboration étroite avec les équipes de terrain.

Le reste des actions innovantes, bien que lancées en 2024, s'inscrivent dans une temporalité pluriannuelle : elles sont toujours en cours d'expérimentation ou de déploiement, et leurs résultats définitifs seront consolidés dans les années à venir.



## Intelligence artificielle : UniCA et Eau d'Azur unissent leurs expertises

*Dans un contexte de pression croissante sur les ressources en eau et afin d'augmenter ses capacités d'anticipation, la Régie souhaite renforcer son expertise sur l'utilisation d'outils d'intelligence artificielle. Pour cela, une collaboration entre le Laboratoire Jean-Alexandre Dieudonné (LJAD) de l'Université Côte d'Azur et Eau d'Azur a été mise en place.*

Elle constitue une initiative au croisement de la science des données et des besoins opérationnels du monde de l'eau. Ce partenariat est soutenu par l'AMIES et le CNRS via un fond financier obtenu dans le cadre de l'appel à projets PEPS (Projets Exploratoires, Premiers Soutiens).

### Cette coopération repose sur une complémentarité forte :

- Le LJAD mobilise une expertise pointue en mathématiques appliquées, incluant, entre autres, la modélisation stochastique, l'analyse statistique de séries temporelles et l'intelligence artificielle ;
- Eau d'Azur apporte sa connaissance métier du réseau hydraulique métropolitain, son expérience de terrain et un accès à des données précieuses collectées depuis plusieurs années.

### SUJETS D'ANTICIPATION MAJEURS AUXQUELS LES PARTENAIRES S'ATTAQUENT

#### Prévoir à moyen terme les niveaux de la nappe

Prévoir à moyen terme (3-4 mois) les niveaux de la nappe phréatique du Var pour une meilleure anticipation de la disponibilité des ressources et des secours à mobiliser. Aujourd'hui, les outils numériques existants permettent d'évaluer les capacités de nappe et l'impact de projets d'aménagement sur le milieu. Ils permettent aussi de réanalyser des phénomènes de crue ou de sécheresse ou de faire des projections à très longs termes (2050, 2100) en mobilisant les projections climatiques du GIEC régionalisées. L'intégration de méthodes probabilistes nourries par des jeux de données riches et variés ouvre de nouvelles perspectives pour établir et fiabiliser des projections à moyen terme (6 mois, 1 an). Ces projections sont essentielles pour anticiper les épisodes de sécheresse (cf sécheresse de 2022-2023) et mieux préparer les besoins opérationnels pendant ces périodes.

#### Modéliser la distribution d'eau à court terme

Modéliser la distribution d'eau à court terme (48h) pour optimiser la gestion du réseau de distribution. L'analyse croisée de données de fonctionnement du réseau (volumes distribués, débits, niveaux de réservoirs) et de données opérationnelles (fonctionnement des pompes, seuil des réservoirs) permettra de détecter plus efficacement les anomalies (fuites, ruptures, etc.), d'anticiper certaines actions d'exploitation et d'alimenter un jumeau numérique du système de distribution d'eau. Les technologies utilisées permettent également de compléter les données de suivi lorsqu'elles viennent à manquer (capteur défectueux, problème de communication) pour continuer de fournir une information d'exploitation pertinente.

Les premiers travaux exploratoires ont donné lieu à des résultats prometteurs. Ils ont mis en lumière la richesse des données disponibles et leur potentiel pour améliorer la planification et la gestion des ressources en eau. Ils favorisent également un transfert de compétences vers l'opérateur public et renforcent les liens entre recherche académique et besoins opérationnels. Ce qui permettra de mieux apprécier les multiples propositions auquel il est confronté.

Pour ne pas laisser retomber cette dynamique, une thèse de doctorat devrait voir le jour en 2025 pour passer de prototypes à des services plus aboutis qui pourront être mis en production. Par ailleurs, il s'agira également d'aller plus loin sur certains verrous techniques ou scientifiques identifiés. Ce projet a permis d'illustrer la pertinence des mathématiques appliquées pour répondre à des enjeux territoriaux critiques touchant à la gestion de la ressource ou de la distribution de l'eau.

## Agir et Innover pour l'Eau : un projet pilote d'envergure pour une gestion plus intelligente de l'eau

*En 2025, la Régie de l'Eau et de l'Assainissement de la Métropole Nice Côte d'Azur s'associe à deux partenaires de renom – Xylem, expert international des technologies de l'eau, et l'Université Côte d'Azur – pour porter un projet d'avenir : « Agir et Innover pour l'Eau ». L'objectif ? Imaginer une gestion de l'eau potable plus performante, plus durable et plus résiliente face aux bouleversements climatiques.*

Ce projet visionnaire s'inscrit dans le cadre du plan France 2030 et a été sélectionné par l'ADEME dans le cadre de l'appel à projets Innov'EAU, avec un soutien financier de 4 millions d'euros sur un budget total de 5,9 millions. Une belle reconnaissance pour une initiative locale qui vise à rayonner bien au-delà de notre territoire !

### ■ UNE PLATEFORME NUMÉRIQUE POUR MIEUX PILOTER LA RESSOURCE

Au cœur de ce projet : une solution numérique inédite en France, qui permettra de centraliser et d'analyser en temps réel les données issues des réseaux d'eau. Cette plateforme d'"hypervision" regroupera des milliers de données issues de capteurs et logiciels utilisés sur le terrain, afin de mieux surveiller, anticiper et gérer chaque goutte d'eau.

#### Trois grands piliers soutiennent cette innovation :

- Un socle de gestion de la donnée, garantissant l'interopérabilité des systèmes ;
- Cinq modules métiers, répondant aux besoins spécifiques des services de l'eau ;
- Un tableau de bord stratégique, véritable outil d'aide à la décision en temps réel.

L'ensemble vise à réduire les pertes en eau, optimiser l'efficacité énergétique, améliorer la maintenance des réseaux et renforcer la capacité à faire face aux épisodes de sécheresse ou d'inondations.

### ■ UNE EXPÉRIMENTATION GRANDEUR NATURE SUR NOTRE TERRITOIRE

La première phase de test se déroulera au sein de la régie de l'eau et de l'assainissement, sur l'ensemble du bassin versant métropolitain. Grâce à la richesse et la diversité de notre territoire, cette expérimentation permettra de tester toutes les fonctionnalités dans des conditions représentatives de nombreux autres territoires en France.

“ *Ce projet s'inscrit pleinement dans l'esprit du Plan Eau 2023. Nos services sont en première ligne face aux conséquences du changement climatique. Grâce à ce partenariat, nous franchissons un cap essentiel vers une gestion plus sobre, résiliente et partagée de la ressource en eau.* ”

Hervé PAUL, Président de la Régie

### ■ UN PARTENARIAT AU SERVICE DE L'ENVIRONNEMENT

#### Le succès de ce projet repose sur la complémentarité des partenaires :

- Xylem apporte son expertise en solutions numériques avancées pour le secteur de l'eau ;
- La Régie Eau d'Azur offre sa connaissance fine du terrain et des enjeux locaux ;
- L'Université Côte d'Azur, à travers son laboratoire Géoazur et l'IMREDD, met au service du projet son excellence en géosciences et en innovations durables.

L'impact environnemental est au cœur de l'initiative : grâce à une meilleure gestion, le projet ambitionne de réduire les émissions de gaz à effet de serre de près de 1 000 tonnes de CO2 par an. Une avancée concrète pour notre planète.

### ■ VERS UN FUTUR PLUS DURABLE

« Agir et Innover pour l'Eau » incarne la volonté de la régie de répondre aux défis du XXI<sup>e</sup> siècle par l'innovation et la coopération. Une dynamique vertueuse qui montre, une fois encore, que notre territoire est à la pointe des solutions durables pour l'eau.





# Sensibiliser, informer et créer du lien au quotidien

*Face aux enjeux de raréfaction et de sobriété, la sensibilisation à l'eau devient un levier stratégique et collectif.*

*En 2024, la Régie a renforcé ses actions de communication et d'éducation autour de la ressource, en mobilisant ses équipes, ses partenaires et les citoyens. De la Maison de l'Eau aux écoles, des ateliers intergénérationnels aux campagnes digitales, chaque action vise à ancrer une culture de l'eau partagée et durable.*

*Informers, transmettre et impliquer sont au cœur de cette dynamique, essentielle pour construire un avenir plus économe et plus respectueux de la ressource.*

## MAISON DE L'EAU

La Maison de l'Eau : un nouvel espace d'information

78

## SENSIBILISATION

Sensibiliser pour mieux préserver

80

Challenge Don du Sang

83



# La Maison de l'Eau : un nouvel espace d'information et de sensibilisation

Dans le cadre du projet Haliotis 2, un espace temporaire d'accueil du public avait été mis en place en juillet 2023 au sein de l'ancien poste de police municipale de Ferber. Baptisé Maison du Projet, ce lieu avait pour objectif d'informer les riverains et usagers tout au long de la phase de préparation du permis de construire et des autorisations environnementales, en facilitant le dialogue et la compréhension des enjeux du projet.



À la mi-2024, ce dispositif a été remplacé par la Maison de l'Eau, un lieu d'échange, de pédagogie et d'informations, inauguré officiellement le 19 juin 2024 par le Président de la Métropole Nice Côte d'Azur et Vincent PONZETTO, Directeur Général d'Eau d'Azur.

Située sur la Promenade des Anglais, à proximité d'Haliotis 2, la Maison de l'Eau poursuit une double mission :



Présentation du projet Haliotis 2

Présenter les grandes lignes du projet Haliotis 2, son avancement et son intégration architecturale et environnementale, à travers des supports explicatifs et une maquette XXL de la future station d'épuration



Découvrir les enjeux de l'eau

Sensibiliser le grand public aux enjeux de la gestion de l'eau sur le territoire métropolitain, à travers un parcours pédagogique dédié au grand et au petit cycle de l'eau, accompagné de supports ludiques et éducatifs.

## ■ UN LIEU POUR COMPRENDRE ET ÉCHANGER

Depuis son ouverture, la Maison de l'Eau a déjà accueilli plus de 500 visiteurs. Pensée comme un espace pédagogique accessible à tous, elle permet de mieux comprendre les enjeux liés à l'eau et à l'assainissement, à travers des supports interactifs, des maquettes XXL et des ateliers dédiés. Des temps d'échanges sont également proposés aux riverains, aux scolaires ou aux associations, pour favoriser le dialogue autour du projet Haliotis 2 et pur parler du cycle de l'eau, de sa qualité, sa provenance et des écogestes.

“ Ce nouvel espace s'adresse aussi bien aux habitants qu'aux visiteurs, mais il accueille également des classes dans le cadre de visites scolaires organisées à partir de 2025. ”  
Romane FERNANDEZ, Chargée d'animations Eau d'Azur

Les élèves peuvent y découvrir de manière interactive :

- Une maquette pédagogique du cycle de l'eau ;
- Des quiz et supports numériques pour tester leurs connaissances ;
- Un film sur la future station expliquant les grands enjeux de l'eau et de l'assainissement ;
- Des jeux spécialement conçus pour les enfants, pour apprendre en s'amusant ;
- Et, à terme, trois casques de réalité virtuelle qui permettront une immersion au cœur des installations et du territoire.

La Maison de l'Eau se veut un véritable lieu ressource, vivant et évolutif, pour comprendre les enjeux liés à l'eau, découvrir les actions concrètes menées par la Régie, et mieux appréhender les solutions techniques, environnementales et citoyennes qui accompagnent le développement du territoire. Elle permet également d'organiser des temps d'information, de concertation et de présentation, à destination des riverains, des associations, des professionnels et de tous les citoyens intéressés par le projet ou les missions de la Régie.



800 visites pédagogiques dont 250 scolaires

## ■ OUVERTURE DES PORTES POUR LA JOURNÉE MONDIALE DE L'EAU

La Maison de l'Eau, à Nice, a ouvert ses portes pour une journée dédiée à la découverte, la pédagogie et l'échange autour de la gestion de cette ressource vitale. Une centaine de visiteurs, familles, ou simples promeneurs ont ainsi pu plonger dans les coulisses du cycle de l'eau, de la source au robinet, puis après usage jusqu'à son traitement.

Grâce à des maquettes grand format, des mises en situation immersives et des jeux interactifs, petits et grands ont découvert les multiples facettes de la gestion de l'eau et de l'assainissement, avec un focus particulier sur Haliotis 2.

Cette journée a également été marquée par une visite guidée de la station d'épuration.





# Sensibiliser pour mieux préserver

Transmettre le goût de l'eau, éveiller les consciences, sensibiliser les plus jeunes... Telles sont les missions portées par les ambassadeurs pédagogiques de la Régie.

## DES AGENTS FORMÉS POUR DEVENIR AMBASSADEURS PÉDAGOGIQUES

En 2024, une vingtaine d'agents se sont engagés dans ce rôle avec enthousiasme, après avoir suivi une formation dédiée proposée par le service Communication.

Grâce à leur mobilisation, 1 780 personnes ont été sensibilisées, dont 720 élèves, de la maternelle au lycée. Les interventions, menées en binôme ou en petit groupe, s'appuient sur une diversité de supports adaptés à tous les âges : diaporamas, panneaux explicatifs, jeux pédagogiques... L'ensemble du matériel est préparé en amont, garantissant des animations dynamiques et accessibles.

En 2025, le dispositif a été renforcé avec l'arrivée de nouveaux agents volontaires, permettant d'élargir le champ des interventions. De nouvelles écoles ont pu bénéficier de ces animations, qui remportent un vif succès tant auprès des élèves que des enseignants. Ces actions se déroulent soit directement dans les établissements scolaires, soit à la Maison de l'Eau, un lieu ressource ouvert à tous, dédié à la sensibilisation et à l'information du public.

Transmettre de manière ludique est la meilleure façon de marquer les esprits. On estime qu'un enfant sensibilisé peut, à son tour, transmettre ces connaissances à jusqu'à sept adultes de son entourage. Un véritable levier de changement, durable et collectif.

## ATELIERS PÉDAGOGIQUES AU SEIN DES ÉCOLES

La Régie de l'Eau et de l'Assainissement poursuit ses efforts auprès des scolaires afin de les sensibiliser à la protection de l'eau potable en se rendant directement dans les établissements métropolitains. Ces ateliers pédagogiques sont l'occasion de revenir sur les bases du cycle de l'eau, de proposer des jeux éducatifs et de répondre à toutes leurs questions. Les équipes de la Régie les encouragent également à réfléchir de manière autonome aux écogestes à mettre en pratique au quotidien à domicile.

Au-delà de leur mission d'animation, les ambassadeurs pédagogiques contribuent à l'enrichissement des supports, en partageant leurs retours d'expérience et leurs idées, dans une démarche d'amélioration continue.



Amandine, une de nos ambassadrices pédagogiques en présentation à Levens



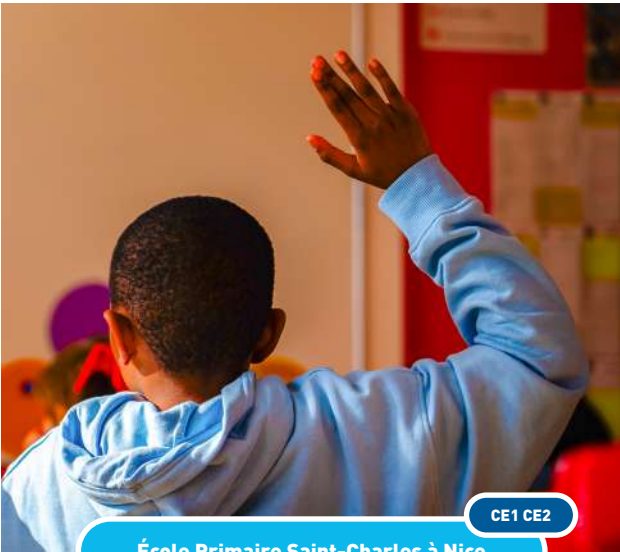
Fabrice, un de nos ambassadeurs pédagogiques en présentation à Levens



Une vingtaine  
d'agents formés



1 780 personnes  
sensibilisées



CE1 CE2  
École Primaire Saint-Charles à Nice



Maternelle  
Maternelle de Saint-Martin-du-Var

## VISITE D'ÉLÈVES SUR LE CHANTIER DU RÉSERVOIR DE CLANS

Le 19 avril 2024, une vingtaine d'élèves de l'école primaire de Clans (classes mélangées) a pu venir découvrir (à pied) le chantier du réservoir du Brusquet au-dessus de leur village. Ce fut l'occasion pour la Régie de présenter l'alimentation en eau potable de leur village : d'où vient l'eau du robinet de l'école, comment est-elle traitée, ...

Ils ont pu découvrir les opérations de réhabilitation de cet ouvrage, datant de 1928, qui permettra de revaloriser la structure existante dans un souci de diminuer l'empreinte des travaux, dans l'objectif d'être utilisé par les nouvelles générations.



Visite d'élèves sur le chantier du réservoir de Clans

## ENCOURAGER LES FEMMES À DÉCOUVRIR LES MÉTIERS DE L'EAU



Amandine, chargée d'affaires en présentation devant les étudiantes

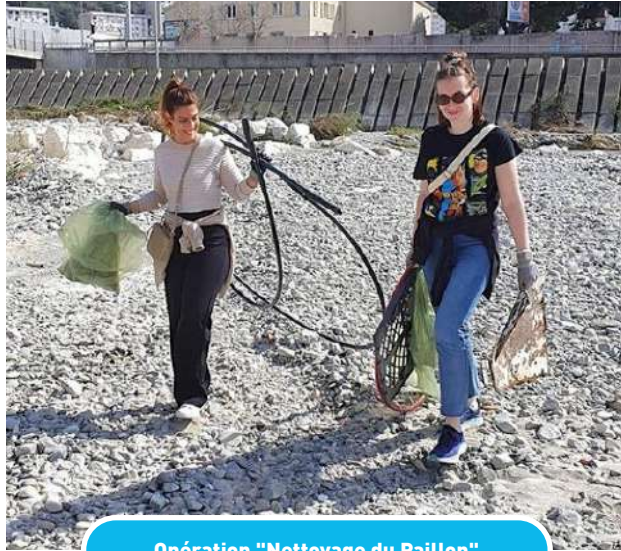
Le secteur de l'eau et de l'assainissement a aussi besoin de diversité et d'inclusion. C'est dans cette optique que la Régie a participé au Girl's Day, organisé avec l'association Alter Eaux le 18 avril.

Cette journée dédiée à l'orientation a permis à de jeunes étudiantes de rencontrer des collaboratrices engagées et de découvrir des métiers souvent méconnus.



## ■ DE NOMBREUSES ACTIONS SUR LE TERRAIN

La Régie de l'Eau et de l'Assainissement cherche continuellement à toucher un public de plus en plus large, et est présent lors de conférences et tables rondes, pour des experts comme pour des citoyens métropolitains. La transition écologique est au centre de toutes les préoccupations, ce qui se traduit ainsi par la participation à deux opérations de « Nettoyage du Paillon » en 2024 afin de réduire le nombre de déchets qui finiront en mer. Enfin, en octobre, la Régie a eu le plaisir d'accueillir l'association SESSAD Trisomie 21 Alpes-Maritimes pour une découverte du parcours de l'eau au sein de l'Usine de Super-Rimiez.



Opération "Nettoyage du Paillon"



Association SESSAD Trisomie 21

## ■ UNE TRANSMISSION DU SAVOIR À TOUTES LES GÉNÉRATIONS

La protection de l'eau est l'affaire de tous, et la Régie s'engage à sensibiliser tous les publics, au-delà des scolaires. Une journée riche en événements à l'occasion de la Journée mondiale de l'eau. Un atelier intergénérationnel réunissant élèves et seniors de la Direction des Seniors de Nice à l'école Saint-Charles. Cet atelier a été réalisé en collaboration avec la direction de la Transition Ecologique et de l'Environnement.



Atelier intergénérationnel



Fresque du Climat

## ■ INFORMER À L'ÈRE DES RÉSEAUX SOCIAUX

Chaque été, alors que les températures remontent et le risque de sécheresse guette, la Régie augmente sa communication sur la préservation de la ressource sur tous ses canaux, et particulièrement sur les réseaux sociaux, vecteur de communication désormais indispensable. A l'été 2024, en concordance avec l'actualité des Jeux Olympiques de Paris, la campagne annuelle de mise en place des écogestes s'est alignée sur ce thème sportif avec les « J.Eau : J'économise l'eau » diffusés sur Facebook et Instagram de juin à août. Ces illustrations d'athlètes vives et colorées ont permis de passer le message de préservation de la ressource en eau de manière ludique à une audience élargie.



Suivez-nous sur les réseaux !



Grâce à ces actions éducatives, intergénérationnelles et digitales, la Régie de l'Eau et de l'Assainissement de la Métropole Nice Côte d'Azur confirme son engagement en faveur d'une gestion responsable et durable de l'eau, en sensibilisant le plus grand nombre à l'importance de cette ressource vitale.

## Challenge Don du Sang : une mobilisation solidaire et victorieuse

**En 2024, la Régie de l'Eau et de l'Assainissement a participé à la 1ère édition du Challenge Entreprises Don de Sang, organisé par la Maison du Don de Sang de Nice, de mars à juin. Une initiative solidaire à laquelle 59 collaborateurs ont répondu présents, contribuant à sauver près de 200 vies - chaque don de sang pouvant en sauver jusqu'à trois.**

En 2024, la Régie de l'Eau et de l'Assainissement a participé à la 1ère édition du Challenge Entreprises Don de Sang, organisé par la Maison du Don de Sang de Nice, de mars à juin. Une initiative solidaire à laquelle 59 collaborateurs ont répondu présents, contribuant à sauver près de 200 vies - chaque don de sang pouvant en sauver jusqu'à trois.

L'Agence Rive Droite s'est particulièrement distinguée, avec 31 participants, dont certains n'ont pas hésité à donner leur sang à deux reprises. Une mobilisation exceptionnelle qui illustre parfaitement l'esprit d'entraide et de cohésion au sein de nos équipes.

Grâce à cette forte participation, la Régie s'est hissée en tête du classement et a remporté ce premier

challenge interentreprises. Une belle reconnaissance pour un engagement collectif fort, qui a été soulignée lors des vœux 2025 avec la remise en main propre du trophée.

Au-delà du geste solidaire, ce challenge a également permis aux collaborateurs de partager un moment convivial autour d'une cause importante. Des navettes dédiées ont été mises en place pour faciliter les déplacements jusqu'à la Maison du Don de Nice, permettant aux participants de donner leur sang sur leur temps de travail.

Cette initiative exemplaire témoigne de la capacité de la Régie à mobiliser ses forces vives au service de la solidarité et de la santé publique. Nous remettons notre titre en jeu en 2025, prêts à relever à nouveau le défi !



Remise du trophée à Corinne de Rive Droite





# Valoriser les compétences, cultiver l'engagement

*Compétences, engagement, transmission : la Régie s'appuie sur la richesse humaine pour répondre aux défis d'un service public exigeant.*

*En 2024, la Régie a poursuivi sa politique ambitieuse en matière de recrutement, de formation, de prévention et d'évolution interne. Elle investit dans les savoir-faire techniques, la sécurité des agents, l'attractivité des métiers, tout en s'adaptant aux évolutions sociétales et numériques.*

*Parce que la qualité du service rendu repose avant tout sur la mobilisation de ses équipes, Eau d'Azur fait le choix de valoriser les parcours, d'encourager la montée en compétences et de faire de chaque collaborateur un acteur de la performance collective.*

## RECRUTEMENT

Comment séduire les jeunes talents ?	86
Mobilité et fidélisation des collaborateurs	87

## COMPÉTENCES

Évolution des outils RH vers un outil « Suite SIRH »	88
Développer les compétences des équipes	89

## SÉCURITÉ

Sécurité et prévention : une priorité pour tous	90
La Régie renforce sa culture prévention	92
La 1 <sup>ère</sup> édition de la Semaine de la Sécurité	93



## Attractivité des métiers de l'eau : comment séduire les jeunes talents ?

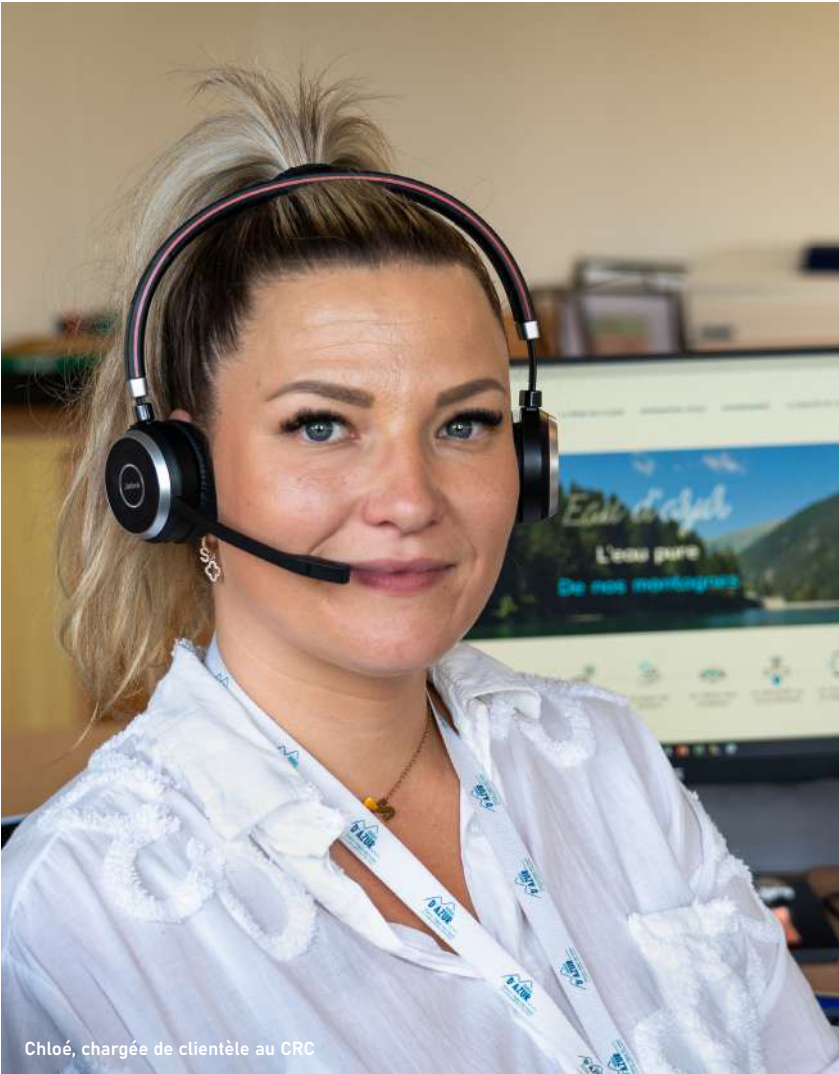
*Les métiers de l'eau, essentiels à la préservation de l'environnement et au bien-être des usagers, jouent un rôle primordial dans la gestion durable des ressources naturelles. Cependant, le secteur fait face à un défi majeur : attirer les jeunes talents. Pour y parvenir, il est crucial de casser les clichés associés à ces métiers et de démontrer leur dimension innovante et porteuse d'avenir.*

Le secteur de l'eau évolue rapidement grâce aux nouvelles technologies et aux innovations durables. De l'utilisation des données pour une gestion optimisée des ressources à la mise en place de solutions écologiques, comme le recyclage des eaux usées, l'impact des métiers de l'eau est de plus en plus visible. Pour attirer les jeunes générations, il est essentiel de mettre en avant cette modernité et la dimension high-tech des métiers, qui répondent aux enjeux environnementaux actuels.

Il est également important de développer une communication ciblée, mettant en valeur l'impact concret de ces métiers sur l'environnement. Les jeunes recherchent des carrières qui allient sens, responsabilité sociale et perspectives de développement. En soulignant l'importance des métiers de l'eau dans la transition écologique et énergétique, on peut attirer ceux qui souhaitent s'engager activement pour un avenir durable.

Par ailleurs, il est essentiel d'offrir des parcours de formation et d'évolution attractifs. En établissant des partenariats avec des écoles et des universités, en proposant des stages et des formations continues, le secteur peut offrir aux jeunes des opportunités de progression. La diversité des métiers de l'eau permet d'adapter les parcours professionnels aux compétences et intérêts de chacun, qu'il s'agisse d'ingénierie, de gestion ou de développement.

Créer un environnement de travail dynamique est également un facteur clé d'attractivité. Les jeunes talents sont sensibles à la culture d'entreprise. Un cadre favorisant la collaboration et la créativité, tout en encourageant l'initiative et la prise de responsabilité, est essentiel. Au sein la Régie, nous nous efforçons de pro-



Chloé, chargée de clientèle au CRC

poser un environnement stimulant, où les jeunes peuvent s'impliquer dans des projets innovants et avoir un impact direct sur leur carrière.

Enfin, les jeunes sont de plus en plus attentifs à l'impact social et environnemental des entreprises. Les métiers de l'eau offrent l'opportunité unique de participer activement à la gestion des ressources naturelles, à la lutte contre la pollution et à la pré-

servation de la biodiversité. En valorisant l'engagement de la Régie de l'Eau et de l'Assainissement dans des initiatives de développement durable et de responsabilité sociétale, nous pouvons attirer les talents motivés par ces enjeux cruciaux pour notre avenir commun.

## Le recrutement interne : mobilité et fidélisation des collaborateurs

*Le recrutement interne au sein de Eau d'Azur représente un levier stratégique essentiel pour favoriser la mobilité et la fidélisation des collaborateurs. En encourageant l'évolution des talents en interne, l'entreprise permet à ses employés de diversifier leurs parcours professionnels tout en valorisant leur expertise et leur engagement. Cette approche répond à la fois aux besoins de Eau d'Azur, qui cherche à maintenir une équipe compétente et motivée, et aux attentes des collaborateurs, qui souhaitent évoluer et relever de nouveaux défis au sein même de l'organisation.*

La mobilité interne est un outil puissant pour offrir aux collaborateurs la possibilité de développer leurs compétences et d'élargir leurs horizons professionnels. Eau d'Azur met en avant la mobilité afin de faciliter l'accès aux opportunités internes, permettant ainsi à chaque collaborateur de postuler à des postes correspondant à leurs aspirations. Cela permet de renforcer la cohésion des équipes et de promouvoir une culture de croissance interne, dans laquelle les talents sont encouragés à se dé-

velopper tout en répondant aux besoins stratégiques de l'entreprise. La fidélisation des talents passe également par la création d'un environnement de travail stimulant et la reconnaissance de l'investissement des collaborateurs. En offrant des opportunités d'évolution régulières et en prenant en compte les aspirations professionnelles de chacun, nous veillons à ce que les collaborateurs se sentent valorisés et motivés sur le long terme. Pour que la mobilité interne soit pleinement

bénéfique, il est également essentiel de proposer des parcours d'évolution personnalisés, adaptés aux compétences et aux ambitions spécifiques de chaque collaborateur. Le suivi régulier, à travers la fixation d'objectifs, permet d'ajuster ces parcours. Enfin, Eau d'Azur met l'accent sur la création d'une culture d'engagement et de reconnaissance, essentielle pour renforcer la fidélisation des collaborateurs. Grâce à ça, l'entreprise favorise le sentiment d'appartenance.



**Thaïs MOREIRA**  
Responsable  
Distribution  
Nice Collines  
Littoral

### Comment s'est passée ta transition ?

La transition s'est faite de manière progressive. À partir de la décision, j'ai passé environ trois mois dans mon ancien poste, ce qui m'a permis de clôturer certains dossiers, d'avancer sur d'autres et de transmettre les projets aux collègues dans de bonnes conditions. À mon arrivée dans le nouveau poste, j'ai été très bien accueillie, aussi bien par mes collègues du quotidien que par l'ensemble de l'équipe. Un temps d'accompagnement m'a été consacré, notamment sur la prise en main des aspects administratifs, ce qui m'a permis d'entrer progressivement dans mes missions.

### Qu'est-ce qui t'a donné envie d'évoluer vers ce poste ?

Ce qui m'a motivée à évoluer vers ce poste c'est l'envie de prendre davantage de responsabilités et d'avoir une vision plus globale de l'exploitation. Dans mon ancien poste, je travaillais sur des projets intéressants, mais j'avais envie d'aller plus loin et de mieux comprendre le fonctionnement d'ensemble. Ce nouveau rôle me permet aussi de développer mes compétences en management et en coordination, tout en conservant un grand lien avec la technique, qui reste essentielle pour moi.

### Qu'est-ce que cette mobilité t'a apporté, personnellement et professionnellement ?

Sur le plan professionnel, elle me permet de monter en compétences, notamment en management, en coordination et dans la vision globale de l'exploitation. J'apprends chaque jour à trouver l'équilibre entre l'aspect technique et la gestion humaine, ce qui est à la fois enrichissant et stimulant. J'ai encore beaucoup à découvrir et à apprendre, et je vois une belle marge d'évolution. Sur le plan personnel, ce nouveau poste m'apporte une motivation supplémentaire, car j'ai vraiment le sentiment de continuer à progresser et de relever de nouveaux défis.



## Évolution des outils RH vers un outil « Suite SIRH »

L'évolution des SIRH, d'applications internes fragmentées à des suites multi-modules intégrées, marque un tournant décisif dans la gestion des ressources humaines. La Régie a développé via son service informatique plusieurs applications RH sur-mesure : suivi de gestion des temps (FET) et support des entretiens annuels et professionnels notamment. Bien que cette approche ait permis de répondre à des exigences immédiates, elle a au fil du temps montré des limites.

La gestion des applications RH isolées, qui ne s'échangent pas d'informations, engendre des silos de données. Cela rend difficile la consolidation des informations RH et entrave une vision globale de la gestion du personnel.

L'intégration d'un Système d'Information des Ressources Humaines (SIRH) représente une évolution stratégique majeure pour notre entreprise, riche de plus de 600 collaborateurs, et particulièrement lorsque la majorité de ces derniers

est déployée sur le terrain. Le SIRH promet une centralisation et une automatisation des processus RH, ce qui se traduit par une efficacité opérationnelle accrue.

Les employés, où qu'ils soient, bénéficient d'un accès simplifié à leurs informations personnelles, aux demandes de congés ou aux entretiens, le tout via une plateforme unique et intuitive. Les managers peuvent suivre plus efficacement les objectifs, réaliser des évaluations régulières et identifier les besoins

en formation, ce qui contribue à une meilleure gestion des talents.

Face à ces défis, l'acquisition de suites SIRH multi-modules connectées s'est imposée comme une solution incontournable. Ces plateformes offrent une centralisation des données RH, une automatisation des processus et une intégration fluide entre les différents modules (recrutement, des entretiens, formation, masse salariale, etc.).

### Cette approche permet :

- Améliorer l'efficacité opérationnelle : en automatisant les tâches administratives et en réduisant les saisies manuelles, les équipes RH peuvent se concentrer sur des activités à plus forte valeur ajoutée ;
- Faciliter la prise de décision : grâce à des tableaux de bord et des rapports personnalisés, les managers disposent d'une vision claire et actualisée des données RH, leur permettant de prendre des décisions éclairées ;
- Renforcer l'expérience collaborateur : en offrant un portail unique et intuitif, les employés peuvent accéder facilement à leurs informations personnelles, effectuer leurs demandes (congés, demandes d'attestations, modification de leurs informations personnelles, etc.) et suivre leur développement professionnel ;
- Garantir la conformité réglementaire : les suites SIRH intègrent les dernières évolutions législatives en matière de gestion du personnel, assurant ainsi la conformité de l'entreprise.



Maïté CEZETTE  
Cheffe de projet SIRH

« Avec NOUMEA - pour NOUvel OUtil Multi-modules pour Eau d'Azur - nous franchissons une étape clé dans la modernisation de la gestion des ressources humaines.

Ce projet ambitieux vise à offrir une expérience plus fluide et plus cohérente à l'ensemble des collaborateurs, tout en renforçant l'efficacité et la réactivité de nos services RH.

En centralisant les données, en automatisant les processus et en rendant les outils plus accessibles, nous posons les bases d'un SIRH agile, au service des agents

comme des managers. NOUMEA est bien plus qu'un outil : c'est un levier stratégique pour accompagner l'évolution de notre organisation. »

“ C'est un levier stratégique pour accompagner l'évolution de notre organisation ”

## Développer les compétences des équipes

Dans un monde en constante évolution, la formation professionnelle est essentielle pour garantir le maintien des compétences, mais également la capacité à relever les défis de demain. C'est la raison pour laquelle Eau d'Azur consacre chaque année un budget conséquent à la mise en place de formations aux thématiques variées pour ses collaborateurs. Afin de proposer des formations pertinentes, l'équipe Ressources Humaines Formation de la Régie rencontre les managers une fois par an. Cela permet de comprendre leurs attentes, d'identifier les enjeux techniques de chaque métier, et de sélectionner des programmes adaptés aux besoins.

### ■ RENFORCER L'EXPERTISE TECHNIQUE DE NOS ÉQUIPES

Eau d'Azur est en charge depuis le 1<sup>er</sup> janvier 2022 des contrôles d'installations d'Assainissement Non Collectif (ANC) pour les conceptions/réhabilitations/réalisations et ventes sur les communes de son territoire, et depuis mi 2025, du contrôle des installations existantes ANC. Il s'agit notamment de garantir la conformité des installations pour protéger l'environnement et la santé publique.

Pour assurer cette nouvelle mission et renforcer leurs expertises, nos équipes clientèle ont suivi une formation sur l'analyse des rapports de contrôle des installations d'ANC début 2024.

Cette formation leur permet non seulement de mieux maîtriser les aspects techniques de l'ANC, mais aussi d'assurer une relation de confiance avec nos clients, en émettant des avis techniques basés sur des analyses rigoureuses. En cas de non-conformité, nos équipes sont

également amenées à gérer les éventuels recours juridiques. Karine TRANCHAND, coordinatrice des

contrôles réglementaires à la Direction Clientèle nous explique l'impact de cette formation au quotidien.



Karine TRANCHAND  
Coordinatrice des  
contrôles réglementaires

« La formation ANC a été très bénéfique et constructive pour l'ensemble des personnes qui l'ont suivie. Cela nous a permis de mieux comprendre le fonctionnement technique d'un assainissement autonome, mais également d'acquérir de nouvelles compétences en matière de réglementation. Cette formation nous aide dans notre quotidien afin de mieux aborder le sujet de l'ANC qui demande une analyse complexe, un suivi de notre sous-traitant et engage la responsabilité de Eau d'Azur. Les concepts abordés étaient concrets et directement applicables dans notre domaine d'activité. Nos équipes continueront d'ailleurs à se former en 2025 sur ces thématiques. »

### ■ OPTIMISER LA MAINTENANCE GRÂCE À LA FORMATION

La maintenance des équipements est un enjeu crucial. C'est pourquoi la Régie investit dans la formation de ses équipes sur des sujets techniques pointus, comme les analyses vibratoires. Ces formations permettent à nos professionnels de la maintenance d'identifier et de hiérarchiser les problèmes mécaniques, garantissant ainsi une intervention rapide et efficace.

Ces techniques d'analyses ont pour but notamment d'évaluer l'état des roulements des machines tournantes (groupes de pompage) et d'anticiper les dysfonctionnements potentiels.

Elles permettent également d'éviter les casses et de planifier les opérations de maintenance préventive de manière stratégique, en minimisant les temps d'arrêt et optimisant les ressources.

Le responsable de l'atelier de maintenance, Christian NERINI, a pleinement participé à la mise en place de cette formation, de l'analyse du programme à la sélection de l'organisme. La formation, directement organisée à l'atelier a permis aux collaborateurs d'apprendre sur des cas concrets.

“ Le développement de notre expertise en analyses vibratoires nous permet d'anticiper les pannes, d'agir plus vite et de mieux cibler nos interventions. Ces formations renforcent clairement notre efficacité au quotidien. ”

Christian NERINI  
Responsable Maintenance Électromécanique



Sécurité et prévention : une priorité pour tous

La sécurité est l'affaire de chacun. Dans un monde où les risques existent au quotidien, il est essentiel d'adopter les bons réflexes et de se préparer aux situations imprévues. C'est dans cette optique que nos équipes poursuivent leurs actions de sensibilisation et de prévention, avec un focus particulier sur les dangers liés à l'environnement et aux activités de terrain.

Nos interventions nous amènent à évoluer dans des milieux variés, parfois complexes.

■ APPRENDRE À ANTICIPER LES RISQUES

- Pour garantir une approche sécurisée, nous nous appuyons sur plusieurs leviers :
- Des visites et observations terrain pour identifier et réduire les situations potentiellement dangereuses ;
  - Une culture de la vigilance partagée, où chacun est acteur de la prévention ;
  - Des formations régulières adaptées aux défis spécifiques rencontrés sur le terrain.

L'objectif ? Favoriser un environnement plus sûr pour tous et prévenir les incidents avant qu'ils ne surviennent.

■ FOCUS SUR LA PRÉVENTION DES AVALANCHES

Un exemple concret de cette démarche est la récente session de sensibilisation au risque d'avalanche, organisée à Auron par l'équipe de secours en montagne des CRS du 06.

- Destinée à nos équipes présentes en zones montagneuses, cette formation a permis d'aborder :
- L'identification des zones à risque, en tenant compte de la topographie et des conditions météorologiques ;
  - L'importance de l'anticipation, grâce aux outils d'alerte comme le Bulletin d'Estimation du Risque Avalanche (BERA) ;
  - L'équipement de sécurité, indispensable pour se protéger et intervenir en cas d'urgence : DVA, sonde, pelle... ;
  - L'adaptation aux conditions, en évitant les zones dangereuses et en évaluant sa préparation avant toute sortie.



Prévention sur le risque des avalanches



Prévention sur le risque des avalanches

■ UN ENGAGEMENT COLLECTIF POUR LA SÉCURITÉ

À travers ces actions de prévention, nous affirmons notre engagement en faveur d'un environnement plus sûr pour tous. Qu'il s'agisse d'une intervention en montagne ou d'un déplacement quotidien, l'anticipation et la prudence restent nos meilleurs alliés. Restons attentifs et adoptons ensemble une culture de la sécurité au quotidien.

■ METTRE EN PLACE DE NOMBREUSES ACTIONS DE PRÉVENTION ET DE SÉCURITÉ

La sécurité au travail est au cœur des préoccupations Eau d'Azur. En 2024, comme chaque année, nous avons mis en place un large éventail d'actions de formation et de prévention, visant à garantir un environnement de travail sûr pour tous nos collaborateurs. Avec un total de 742 actions réalisées, nous avons renforcé notre engagement envers la sécurité et la santé au travail.

Nos actions de prévention destinées à l'ensemble des collaborateurs couvrent divers domaines essentiels

comme le risque routier, les addictions, les troubles musculo-squelettiques (TMS), la prévention des incendies... Ces initiatives visent à sensibiliser nos collaborateurs aux risques potentiels et à leur fournir des outils pour les éviter.

En parallèle, nous proposons régulièrement des formations techniques spécifiques pour renforcer la sécurité sur le terrain. Parmi celles-ci, nous avons organisé en 2024 des sessions sur le blindage bois, le travail en espaces confinés, les tra-

vaux sur cordes, la signalisation sur les chantiers, les risques chimiques et biologiques, les habilitations électriques, la conduite d'engins (CACES)... Ces formations permettent à nos collaborateurs de maîtriser des techniques précises et de travailler en toute sécurité.

Samantha ROUSSEAU et Philippe AVEROUS du service QSE (Qualité Sécurité Environnement) nous partagent une expérience de démarche de prévention.



Philippe AVEROUS  
Responsable QSE

« Nous avons mis en place une formation en partenariat avec un cabinet d'ostéopathes pour, d'une part, sensibiliser nos agents aux gestes dangereux et, d'autre part, leur donner des outils pour organiser un échauffement en début de journée ainsi que des pauses actives lors de leurs interventions.

Cette formation dispensée dans un 1er temps pour nos agents effectuant des travaux de canalisateurs ou l'entretien d'espaces verts a permis de former une centaine d'agents et de réduire en 2024 le nombre de lumbagos et douleurs aux épaules notamment. »



742  
formations  
sécurité  
réalisées  
en 2024



Samantha ROUSSEAU  
Ingénieure QSE

« La Régie de l'Eau et de l'Assainissement est engagée dans une démarche Zéro Tolérance vis-à-vis de nos risques majeurs en exploitation : risque d'enfouissement, risques routiers, risques électriques, risques chimiques ...

Un travail spécifique a été mené pour les agents des services travaux. Par exemple, concernant le risque d'enfouissement : nous avons pu déployer auprès des équipes une Règle Qui Sauve spécifique enfouissement et nous avons investi dans des panneaux de blindages pratiques et adaptés.

Cependant, il nous importait de donner toutes les connaissances sur le sujet à nos agents canalisateurs, conducteurs de travaux ou chargés d'affaires afin de pouvoir juger de la bonne mise en place d'un blindage sur site, de savoir monter un boisage. C'est pourquoi nous avons mis en place les formations blindage-boisage afin de compléter les compétences des collaborateurs pour se sécuriser, même dans des fouilles fortement encombrées, où il serait difficile de mettre un blindage traditionnel. »



## Groupe de travail sécurité : la Régie renforce sa culture prévention

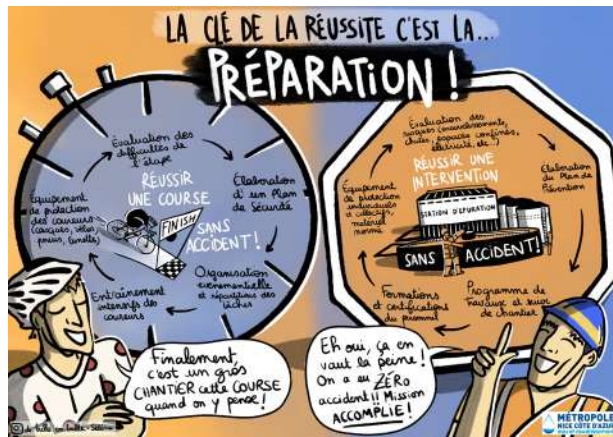
C'est en 2022 que le groupe de travail "Sécurité" voit le jour, rassemblant une vingtaine de participants issus de différents services. Objectif : créer un espace de réflexion partagé autour des enjeux de santé et de sécurité au travail. Dès l'année suivante, ce collectif prend pleinement part à la démarche "Eau d'Avenir", en ciblant les actions prioritaires à déployer pour ancrer durablement une culture commune de la prévention.

L'année 2024 marque une étape majeure avec la mise en œuvre concrète de plusieurs actions décidées collectivement, notamment en matière de communication interne structurée et innovante. 3 grandes campagnes se sont démarquées.

### DES CAMPAGNES D'AFFICHAGE ENGAGEANTES

Inspirées par des événements populaires, ces campagnes ont permis de capter l'attention tout en véhiculant des messages forts :

- Les EPI font leur JO : une série d'affiches réalisées en interne établissant un parallèle entre le port des Équipements de Protection Individuelle et les Jeux Olympiques ;
- En partenariat avec "de bulles en bulles" : une campagne créative mêlant illustrations et messages autour de la vigilance partagée, du travail d'équipe, des EPI et EPC ;
- Tour de France de la prévention : une série originale sur les thèmes de la sécurité routière, de la préparation des interventions, et de l'endurance quotidienne des équipes terrain.



### LE POUVOIR DES NUDGES

Mais qu'est-ce qu'un nudge ? En français, on parle de "coup de pouce comportemental" : ce sont des incitations douces, visuelles ou contextuelles, qui encouragent les bons réflexes sans jamais imposer.

Trois types de nudges ont été mis en place :

- Les Totems Sécurité déployés auprès des équipes travaux : de véritables rappels visuels installés sur les sites pour inciter à ne rien oublier des EPI avant intervention ;
- Les messages sécurité sur les chasubles haute visibilité : tournés vers la bienveillance et la vigilance partagée, ces slogans simples et percutants comme "Notre sécurité, ma pri(eau)rité" sont au dos des gilets portés sur le terrain ;
- Un logo sécurité, conçu en interne, accompagne désormais ces supports pour une identité forte et reconnaissable.



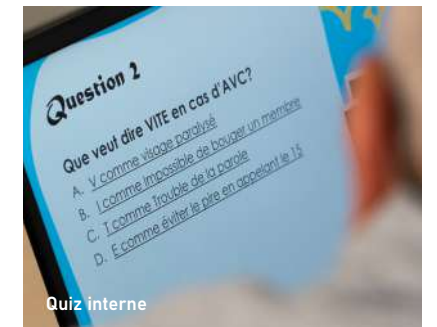
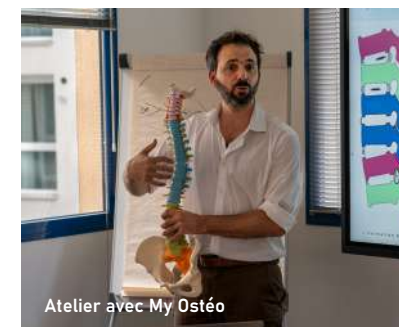
## Semaine de la Sécurité : prévention et vigilance partagée

Première édition d'un temps fort qui marquera 2025 : la sécurité, c'est l'affaire de tous !

Parce que la sécurité de chacun est une priorité, la régie Eau d'Azur organise la première Semaine de la Sécurité, un temps fort dédié à la prévention et à la vigilance partagée. Des ateliers interactifs animés par BE Atex, Gazechim, GRDF et My Ostéo Prévention permettent de sensibiliser les agents aux risques liés aux gaz, aux produits chimiques, aux réseaux enterrés ou encore aux troubles musculo-squelettiques.

Un exercice incendie grandeur nature, mené sur le site de Font de Linier, vient compléter ce dispositif pour ancrer les bons réflexes dans la pratique quotidienne.

Une première édition riche en échanges et en engagement... que nous aurons le plaisir de développer plus largement dans le rapport d'activités 2025.





# Les indicateurs réglementaires

*Les indicateurs réglementaires permettent de suivre les différentes composantes du service, qui pris dans leur ensemble, offrent une vision globale de ses performances.*

## INDICATEURS

Les indicateurs réglementaires

96



Fiche	INDICATEURS DE PERFORMANCE	Périmètre Eau d'Azur	Nice et Falicon	Rive Gauche du Var <sup>(1)</sup>	Rive Droite du Var <sup>(2)</sup>	Haut Pays <sup>(3)</sup>
ACCÈS À L'EAU ET QUALITÉ DU SERVICE À L'ABONNÉ						
D101.0	Estimation du nombre d'habitants desservis	574 284	358 820	63 389	139 294	12 781
D102.1	Prix TTC du m³ pour 120 m³ au 1 <sup>er</sup> janvier 2022 (eau potable)	voir détail par commune	2,35	2,35	2,35	1,80 <small>(2,35 pour DURANUS 2,66 pour ISOLA 2000 2,35 pour AURON)*</small>
D151.0	Délai maximal d'ouverture des branchements pour les nouveaux abonnés défini par le service	4 heures	4 heures	4 heures	4 heures	4 heures
P152.1	Taux de respect du délai maximal d'ouverture des branchements pour les nouveaux abonnés (en %)	100%	100%	100%	100%	100%
P151.1	Taux d'occurrence des interruptions de service non programmées (u/1000 abonnés)	4,3	2,8	5,6	5,5	7,0
P155.1	Taux de réclamations écrites : nbre/1000 abonnés	0,86	0,94	0,65	0,73	1,17
GESTION FINANCIÈRE						
P 109.9	Montant des abandons de créance ou versements à un fonds de solidarité (€ HT)	4 957,34	non disponible	non disponible	non disponible	non disponible
P 154.0	Taux d'impayés sur les factures d'eau de l'année précédente	2,48%	non disponible	non disponible	non disponible	non disponible
P 153.2	Durée d'extinction de la dette de la collectivité	1,17 an	non disponible	non disponible	non disponible	non disponible
QUALITÉ DE L'EAU ET PROTECTION DES RESSOURCES						
P 101.1	Taux de conformité des prélèvements sur les eaux distribuées réalisés au titre du contrôle sanitaire (microbiologie)	99,6%	99,7%	100,0%	100,0%	98,0%
P 102.1	Taux de conformité des prélèvements sur les eaux distribuées réalisés au titre du contrôle sanitaire (physico-chimie)	98,9%	99,7%	98,8%	99,5%	99,8%
P 108.3	Indice d'avancement de la protection de la ressource en eau	62,5%	57,5%		78,5%	59,1%
PERFORMANCE ENVIRONNEMENTALE						
P104.3	Rendement du réseau de distribution (hors CRDV) <sup>(4)</sup>	78,2%	80,1%	86,3%	76,6%	50,4%
P106.3	Indice linéaire de pertes en réseau ILP (m3/j/km) <sup>(4)</sup>	14,4	22,4	7,4	15,6	6,4
P105.3	Indice linéaire des volumes non comptés ILVNC (m3/j/km)	16,5	23,6	8,1	17,2	13,7
	Indice linéaire de consommation ILC (m3/km/j)**	54,4	90,5	46,8	50,9	12,2
GESTION PATRIMONIALE						
P107.2	Taux moyen de renouvellement des réseaux d'eau potable (calculé sur une année)	0,88%	0,61%	0,85%	0,72%	1,86%
P103.2B	Indice de connaissance et de gestion patrimoniale des réseaux d'eau potable	109,2	110,0	109,7	109,9	105,8

Rive Gauche du Var <sup>(1)</sup>

Aspremont,  
Beaulieu-sur-Mer,  
Cap-d'Ail,  
Castagniers,  
Colomars,  
Èze,  
La Roquette-sur-Var,  
La Trinité,  
Levens,  
Saint-Blaise,  
Tourrette-Levens,  
Saint-André-de-la-Roche,  
Saint-Jean-Cap-Ferrat,  
Saint-Martin-du-Var,  
Villefranche-sur-Mer.

Rive Droite du Var <sup>(2)</sup>

Bonson,  
Cagnes-sur-Mer,  
Carros,  
Gattières,  
Gillette,  
La Gaude,  
Le Broc,  
Saint-Jeannet,  
Saint-Laurent-du-Var,  
Vence.

Haut Pays <sup>(3)</sup>

Bairols,  
Belvédère,  
Clans,  
Duranus,  
Ilonse,  
Isola,  
La Bollène-Vésubie,  
Lantosque,  
La Tour,  
Marie,  
Rimplas,  
Roquebillière,  
Roubion,  
Roure,  
Saint-Dalmas-le-Selvage,  
Saint-Etienne-de-Tinée,  
Saint-Martin-Vésubie,  
Saint-Sauveur-sur-Tinée,  
Tournefort,  
Utelle,  
Valdeblore,  
Venanson.

(4) Le calcul a été fait en n'intégrant pas le périmètre du CRDV (Canal de la Rive Droite du Var).  
Avec le CRDV, le rendement de réseau est de 75,8%, l'ILP de 16,4.  
Les surverses d'eau potable au niveau des réservoirs ont été intégrées comme pertes dans le calcul du rendement de réseau.

\*\* Indicateur demandé par l'Agence de l'Eau hors arrêté du 2 mai 2007.





# Lexique

LEXIQUE

Lexique

100



**Adduction (en eau potable)**

L'adduction d'eau potable est un processus dont le but est de capter et transporter l'eau potable depuis sa source jusqu'au robinet des consommateurs.

**Acrotère**

L'acrotère est un petit muret qui étend verticalement une façade jusqu'au-dessus du niveau de la toiture.

**Alluvion**

Une alluvion est un dépôt sédimentaire constitué de matériaux solides tels du sable, de la vase, de l'argile, des galets, du limon et des graviers, transportés par les eaux d'un cours d'eau, le plus souvent intermittent, sur une plaine inondable, un delta, une plage ou autre équivalent.

**ARS**

Les Agences Régionales de Santé (ARS) sont des établissements publics administratifs de l'État Français, chargées d'assurer un pilotage unifié de la santé en région, de mieux répondre aux besoins de la population et d'accroître l'efficacité du système de santé.

**Assainissement**

L'assainissement a pour fonction de collecter les eaux usées, puis de les débarrasser des pollutions dont elles sont chargées avant de rejeter l'eau ainsi traitée dans le milieu naturel. Le traitement des eaux usées produit des boues qui sont ensuite valorisées ou éliminées.

**Barbacane**

Une barbacane est un tube ou une ouverture verticale étroite réservée dans un mur de soutènement pour permettre l'écoulement des eaux d'infiltration ou réduire la pression d'eau.

**DREAL**

Les Directions Régionales de l'Environnement, de l'Aménagement et du Logement (DREAL) sont un échelon régional unifié du ministère de la Transition Écologique. Elles ont pour vocation de piloter les politiques de développement durable au niveau local.

**CACES**

Le Certificat d'Aptitude à la Conduite En Sécurité, abrégé en CACES, permet de valider, pour l'essentiel, la conduite d'engins de manutention, d'engins de chantier et de plateformes élévatrices de personne.

**Eau brute**

L'eau brute est celle qui se trouve dans l'environnement, qui n'a pas été traitée et possède tous ses minéraux, ions, particules, bactéries ou parasites. L'eau de pluie, l'eau souterraine, celle des puits d'infiltration et des réservoirs comme les lacs et les rivières sont des eaux brutes.

**Effluent**

Se dit d'un fluide qui s'écoule d'une source, qui sort d'un dispositif, d'une installation.

**ENR**

Les énergies renouvelables (parfois abrégées EnR) proviennent de sources d'énergie dont le renouvellement naturel est assez rapide pour qu'elles puissent être considérées comme inépuisables à l'échelle du temps humain. Elles proviennent de phénomènes naturels cycliques ou constants induits par les astres : le Soleil essentiellement pour la chaleur et la lumière qu'il produit, mais aussi l'attraction de la Lune (marées) et la chaleur engendrée par la Terre (géothermie). Leur caractère renouvelable dépend d'une part de la vitesse à laquelle la source est consommée, et d'autre part de la vitesse à laquelle elle se renouvelle.

**Etiage**

Niveau moyen le plus bas d'un cours d'eau, parfois marqué par un zéro pour mesurer la hauteur des eaux au-dessus de ce point au moyen de chiffres inscrits sur une échelle.

**Floculation**

La floculation est le processus physico-chimique au cours duquel des matières en suspension dans un liquide s'agglomèrent pour former des particules plus grosses, généralement très poreuses, nommées flocs. Les flocs sédimentent généralement beaucoup plus rapidement que les particules primaires dont ils sont formés.

**Fonte ductile**

La fonte ductile est un type de fonte riche en graphite découvert en 1943 par Keith Millis. Elle se distingue des fontes grises traditionnelles par ses remarquables propriétés mécaniques (élasticité, résistance aux chocs, allongement...). Celles-ci sont dues à la forme sphéroïdale des particules de graphite.

**Frigorie**

Ancienne unité de quantité de chaleur enlevée (symbole fg), équivalent à une kilocalorie négative et utilisée dans l'industrie frigorifique.

**Hydrocurage**

L'hydrocurage est une technique qui consiste à nettoyer en profondeur les canalisations des réseaux publics, privés et industriels grâce à un système de jets sous pression. Elle n'utilise pas de produits chimiques mais simplement de l'eau.

**KPI**

Un indicateur clé de performance (ICP) – en anglais : key performance indicator (KPI) – est un indicateur d'aide à la décision dans les organisations. Ils sont utilisés pour gérer la gestion de la performance organisationnelle.

**Méthanisation (des boues)**

La méthanisation est un procédé utilisé depuis des dizaines d'années pour traiter et surtout valoriser les boues d'épuration. Son intérêt réside dans la réduction du volume des boues, leur homogénéisation et une régularisation de leurs caractéristiques de déshydratation tout en produisant un biogaz valorisable.

**Méthode du havage (système Benoto)**

La méthode Benoto consiste à enfoncer un tubage dans le sol, puis à évacuer les matériaux qu'il contient à l'aide d'une benne preneuse. Cette technique permet de créer des forages de grand diamètre, idéaux pour les zones alluvionnaires, tout en garantissant une bonne stabilité des parois.

**Microplastique**

Un microplastique est une particule de plastique dont la taille est inférieure à 5 mm. Il s'agit d'un déchet qui peut se retrouver dans les océans, les mers et les littoraux, les cours d'eau et les lacs.

**Modélisation stochastique**

La modélisation stochastique est une approche mathématique utilisée pour prédire et analyser des systèmes intrinsèquement aléatoires ou incertains. Elle implique l'utilisation de distributions de probabilité pour représenter la variabilité des données et des processus, ce qui permet de simuler différents scénarios et résultats.

**Nappe alluviale**

Les nappes alluviales sont des nappes qui circulent dans les sédiments des rivières, c'est une masse d'eau se trouvant dans des terrains alluvionnaires. Elles se trouvent à faible profondeur et sont donc relativement faciles d'accès pour des prélèvements d'eau.

**Nettoyage par air lift**

le nettoyage par air lift repose sur un principe simple de physique : l'air injecté dans le fond du puits crée une émulsion eau/gaz moins dense que l'eau environnante, ce qui permet aux sédiments de remonter à la surface grâce à la pression. Une technique douce mais redoutablement efficace.

**Ozonation**

Technique de désinfection de l'eau utilisant le pouvoir oxydant de l'ozone ; cette technique peut être utilisée aussi bien dans la production d'eau destinée à la consommation humaine que dans le traitement des eaux usées avant leur rejet.

**Plogging**

Le plogging est une activité de nettoyage citoyen qui se décrit comme une combinaison de jogging et de ramassage de déchets. Le terme suédois est formé de la contraction de plocka upp (« ramasser ») et de jogging.

**Radier**

Le radier est une base ou une plateforme stable sur laquelle reposent d'autres éléments. L'architecture de cette plateforme dépend du contexte où elle est utilisée.

**REUT**

La Réutilisation des Eaux Usées Traitées (REUT) est une solution possible à mettre en place localement pour s'adapter à des tensions sur l'eau : elle consiste en France à valoriser des eaux en sortie de station de traitement pour des usages bénéfiques comme l'arrosage des espaces verts ou le nettoyage de voirie.

**SIG**

Système d'Information Géographique

**SIRH**

Le SIRH ou Système d'Information pour les Ressources Humaines est une application qui permet de conserver et de traiter les éléments ayant rapport avec le personnel d'une structure.

**SPANC**

Le Service Public d'Assainissement Non Collectif est chargé du contrôle de tous les systèmes d'assainissement effectuant la collecte, le traitement, l'épuration, l'infiltration ou le rejet des eaux usées domestiques des habitations non raccordées au réseau d'assainissement collectif.

**Substratum**

Le substratum, aussi dénommé dans certains cas le soubassement, plus rarement le substrat, est la formation géologique sur laquelle reposent les terrains ou les artefacts servant de référence.

**Surpresseur bédouvé**

Un surpresseur, aussi appelé groupe de surpression ou groupe hydrophore, sert à augmenter la pression de l'eau lorsqu'il y a des soucis de sous-pression. Le surpresseur permet également, si vous en avez le besoin, de pomper des eaux de pluie pour l'amener dans vos installations intérieures ou extérieures. Le système de pompage d'un fluide par tube "Bédouvé" est un dispositif dans lequel l'insufflation d'un gaz sous pression dans un tube permet l'aspiration du fluide par ce tube.

**Turbidité**

La turbidité correspond à la présence de particules en suspension dans l'eau, comme le sable, le limon ou les matières organiques. Plus l'eau est trouble, plus sa turbidité est élevée. Elle augmente naturellement lors des crues ou après un événement climatique intense, lorsque la rivière érode les berges ou remobilise les alluvions.



**Prolongez votre lecture et retrouvez l'ensemble  
des annexes au rapport d'activité 2024  
sur notre site internet  
[eaudazur.com](http://eaudazur.com)**

**Remerciements à toutes les collaboratrices et tous les collaborateurs d'Eau d'Azur  
ayant contribué à la rédaction, la relecture et aux photos de ce rapport d'activité.**

**Rédaction : Sandrine Tressel  
Conception : Mélanie Courtois  
Photographie : Mélanie Courtois  
Impression : Perfectmix Photoffset**

**Parution : Novembre 2025**



**RETROUVEZ-NOUS SUR LES RÉSEAUX SOCIAUX**



Pour plus d'informations : [www.eaudazur.com](http://www.eaudazur.com)