

RAPPORT D'ACTIVITE EAU D'AZUR

ANNEXES EAU POTABLE

Année 2024

- 0 : Indicateurs réglementaires
- 1 : Périmètre
- 2 : Données Météo
- 3 : Ressources
- 4 : Production
- 5 : Distribution
- 6 : Performance Hydraulique
- 7 : Energie
- 8 : Qualité Eau
- 9 : Patrimonial
- 10 : Clientèle
- 11 : Investissements
- 12 : Avancement de la protection de la Ressource

ANNEXE 0 - LES INDICATEURS REGLEMENTAIRES

N° de Fiche	INDICATEURS DE PERFORMANCE	TOTALITE du périmètre de la REGIE EAU D'AZUR	Secteur de NICE (1)	Secteur RIVE GAUCHE DU VAR (2)	Secteur RIVE DROITE DU VAR (3)	Secteur HAUT PAYS (4)
accès à l'eau et qualité du service à l'abonné						
D101.0	Estimation du nombre d'habitants desservis	574 284	358 820	63 389	139 294	12 781
D102.1	prix TTC du m3 pour 120 m3 au 1er janvier 2022 (eau potable) (en €)	voir détail par commune	2,35	2,35	2,35	1,80 (2,35 pour DURANUS 2,66 pour ISOLA 2000 2,35 pour AURON)
D151.0	Délai maximal d'ouverture des branchements pour les nouveaux abonnés défini par le service	4 heures	4 heures	4 heures	4 heures	4 heures
P152.1	Taux de respect du délai maximal d'ouverture des branchements pour les nouveaux abonnés (en %)	100%	100%	100%	100%	100%
P151.1	Taux d'occurrence des interruptions de service non programmées (u/1000 abonnés)	4,3	2,8	5,6	5,5	7,0
P155.1	Taux de réclamations écrites : nbre/1000 abonnés	0,86	0,94	0,65	0,73	1,17
gestion financière						
P109.9	Montant des abandons de créance ou versements à un fonds de solidarité (€ HT)	4 957,34	détail non disponible	détail non disponible	détail non disponible	détail non disponible
P154.0	Taux d'impayés sur les factures d'eau de l'année précédente	2,48%	détail non disponible	détail non disponible	détail non disponible	détail non disponible
P153.2	Durée d'extinction de la dette de la collectivité	1,17 an	détail non disponible	détail non disponible	détail non disponible	détail non disponible
qualité de l'eau et protection des ressources						
P101.1	Taux de conformité des prélèvements sur les eaux distribuées réalisés au titre du contrôle sanitaire (microbiologie)	99,6%	99,7%	100,0%	100,0%	98,0%
P102.1	Taux de conformité des prélèvements sur les eaux distribuées réalisés au titre du contrôle sanitaire (physico-chimie)	98,9%	99,7%	98,8%	99,5%	99,8%
P108.3	Indice d'avancement de la protection de la ressource en eau	62,5%	57,5%		78,5%	59,1%
performance environnementale						
P104.3	Rendement du réseau de distribution (hors CRDV) <small>(S)</small>	78,2%	80,1%	86,3%	76,6%	50,4%
P106.3	Indice linéaire de pertes en réseau ILP (m3/j/km) <small>(S)</small>	14,4	22,4	7,4	15,6	6,4
P105.3	Indice linéaire des volumes non comptés ILVNC (m3/j/km)	16,5	23,6	8,1	17,2	13,7
	Indice linéaire de consommation ILC (m3/km/j)**	54,4	90,5	46,8	50,9	12,2
gestion patrimoniale						
P107.2	Taux moyen de renouvellement des réseaux d'eau potable (calculé sur une année)	0,88%	0,61%	0,85%	0,72%	1,86%
P103.2B	Indice de connaissance et de gestion patrimoniale des réseaux d'eau potable	109,2	110,0	109,7	109,9	105,8

** indicateur demandé par l'Agence de l'Eau hors arrêté du 2 mai 2007

(1) Le secteur de NICE regroupe les communes de Nice et Falicon

(2) Le secteur RIVE GAUCHE DU VAR regroupe

sur la partie littorale : Villefranche-sur-Mer, Beaulieu, Drap, Eze, Cap-d'Ail, Saint-Jean-Cap-Ferrat, La Trinité, Saint-André-de-la-Roche.

sur le Moyen-Pays : Aspremont, Castagniers, Châteauneuf-Villevieille, Colomars, La Roquette-sur-Var, Levens, Saint-Blaise, Saint-Martin-du-Var et Tourrette-Levens.

(3) Le secteur RIVE DROITE regroupe en rive droite du Var 10 communes :

Bonson, Cagnes sur Mer, Carros, Gattières, Gilette, La Gaude, Le Broc, Saint-Jeannet, Saint-Laurent du Var, Vence.

(4) Le secteur Haut-Pays regroupe

sur la Vésubie : Belvédère, La Bollène Vésubie, Duranus, Lantosque, Roquebillière, Saint-Martin Vésubie, Utelle, Venanson.

Sur la Tinée : Bairols, Clans, Ilonse, Isola, La Tour, Marie, Rimplas, Roubion, Roure, Saint-Dalmas le Selva, Saint-Etienne de Tinée, Saint-Sauveur sur Tinée, Tournefort, Valdeblone.

(5) le calcul a été fait en n'intégrant pas le périmètre du CRDV (Canal de la Rive Droite du Var).

Avec le CRDV, le rendement de réseau est de 75,8%, l'ILP de 16,4

Les surverses d'eau potable au niveau des réservoirs ont été intégrées comme pertes dans le calcul du rendement de réseau.

ANNEXE 1 - PERIMETRE

CARTE 1 : Périmètre de la Régie

Sur l'année 2024, la Régie opère sur 51 communes :

Décomposition en secteurs :

Le secteur de NICE regroupe les communes de Nice et Falicon

Le secteur LITTORAL RG regroupe en rive gauche du Var 8 communes : Villefranche-sur-Mer, Beaulieu, Drap⁽¹⁾, Eze, Cap-d'Ail, Saint-Jean-Cap-Ferrat, La Trinité, Saint-André-de-la-Roche.

Le secteur MOYEN PAYS RG regroupe en rive gauche du Var 9 communes : Aspremont, Castagniers, Châteauneuf-Villevieille⁽¹⁾, Colomars, La Roquette-sur-Var, Levens, Saint-Blaise, Saint-Martin-du-Var et Tourrette-Levens.

Le secteur RIVE DROITE regroupe en rive droite du Var 10 communes : Bonson, Cagnes sur Mer, Carros, Gattières, Gilette, La Gaude, Le Broc, Saint-Jeannet, Saint-Laurent du Var, Vence.

Le secteur de la VESUBIE regroupe 8 communes : Belvédère, La Bollène Vésubie, Duranus, Lantosque, Roquebillière, Saint-Martin Vésubie, Utelle, Venanson.

Le secteur de la TINEE regroupe 14 communes : Bairols, Clans, Ilonse, Isola, La Tour, Marie, Rimplas, Roubion, Roure, Saint-Dalmas le Selvage, Saint-Etienne de Tinée, Saint-Sauveur sur Tinée, Tournefort, Valdeblore.



En terme organisationnel, les agences territoriales correspondent aux secteurs sauf pour l'agence « Moyen & Haut-Pays » qui regroupe les secteurs Moyen-Pays Rive Gauche, Vésubie et Tinée.

Décomposition en zones :

La Zone « **RIVE GAUCHE** » regroupe les secteurs :

- Nice
- Littoral RG
- Moyen-Pays RG

La zone « **RIVE DROITE** » correspond au secteur :

- Rive Droite

La Zone « **HAUT-PAYS** » regroupe les secteurs :

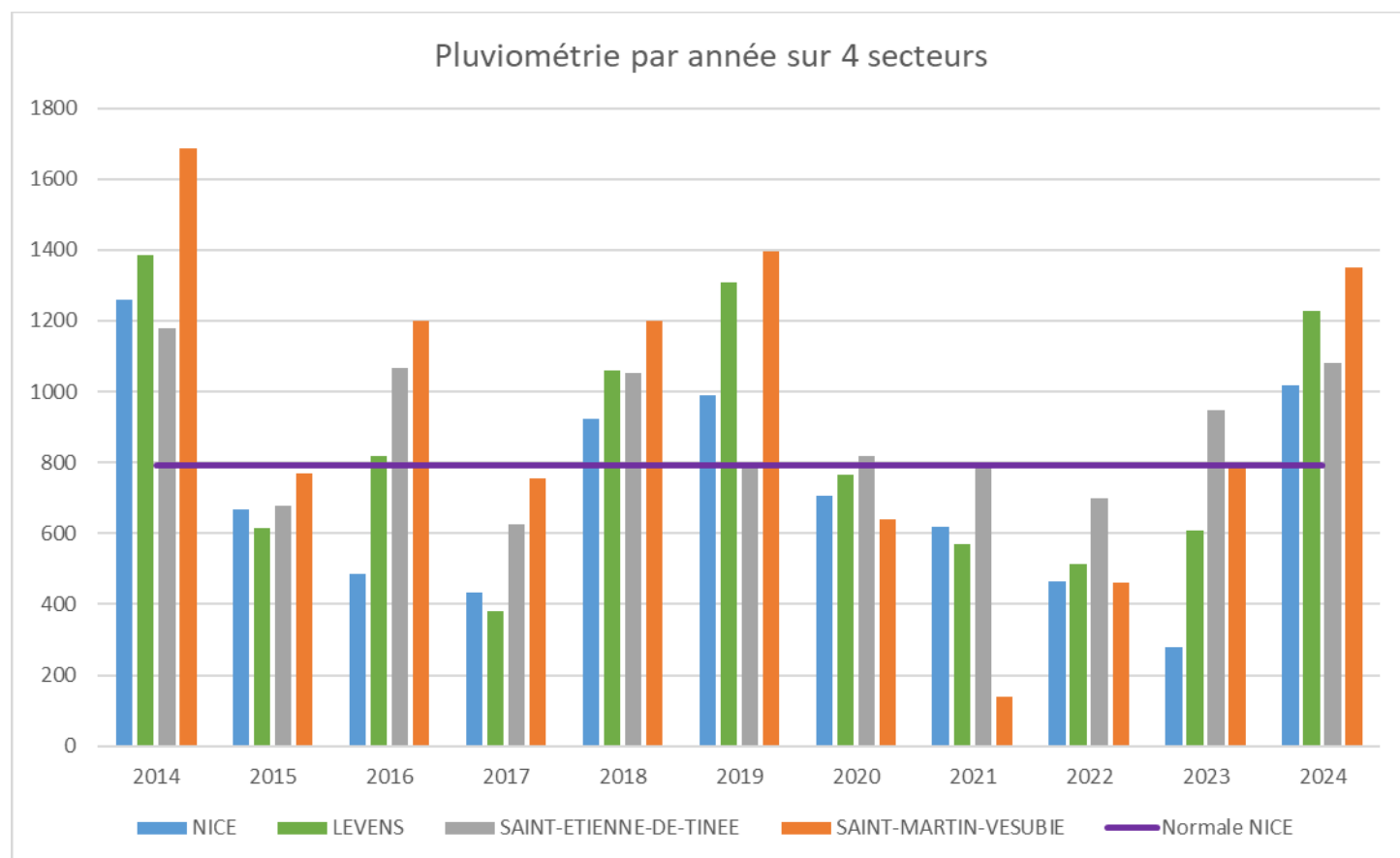
- Vésubie
- Tinée

(1) Commune ayant intégré la Métropole au 1^{er} janvier 2022

ANNEXE 2 – DONNEES METEO

Le graphique ci-dessous indique la pluviométrie par année sur 4 secteurs présent dans la métropole Nice Côte d'Azur

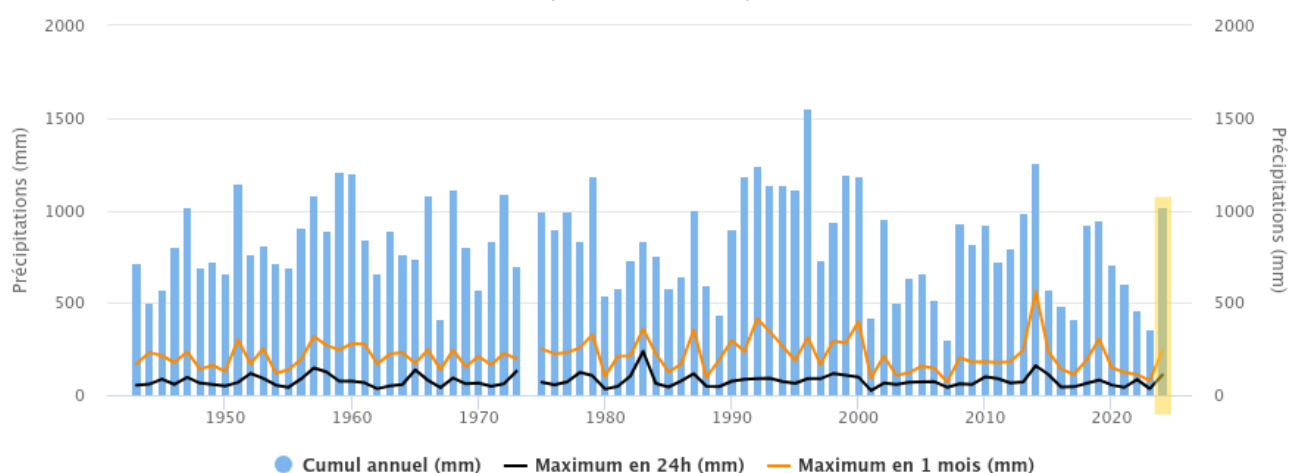
- Nice pour le littoral (commune principale)
- Levens pour le moyen pays
- Saint Martin Vésubie et Saint Etienne de Tinée pour le haut pays



En 2024, la pluviométrie sur Nice est la plus forte depuis 2014 (1 018 mm) et supérieure à la normale (791 mm).

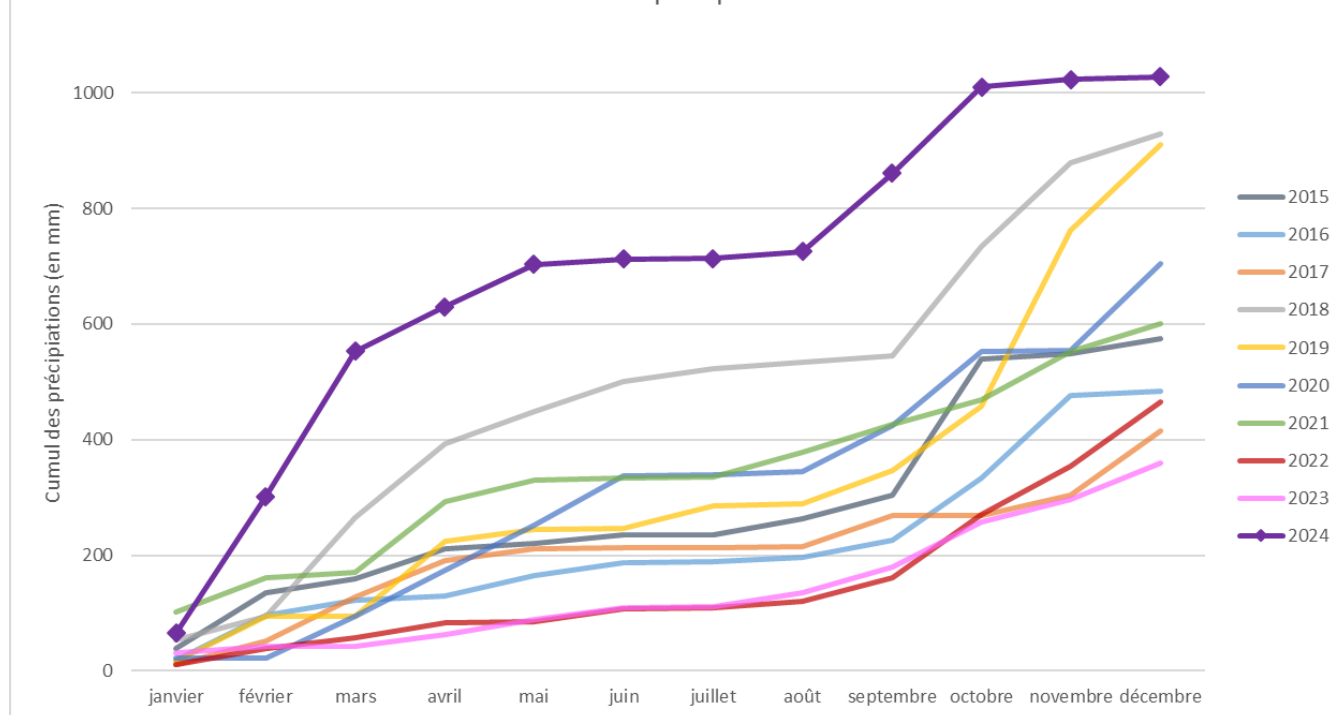
Précipitations à Nice – Côte d'Azur

Moyenne RR : 822.33 mm/an



infoclimat.fr

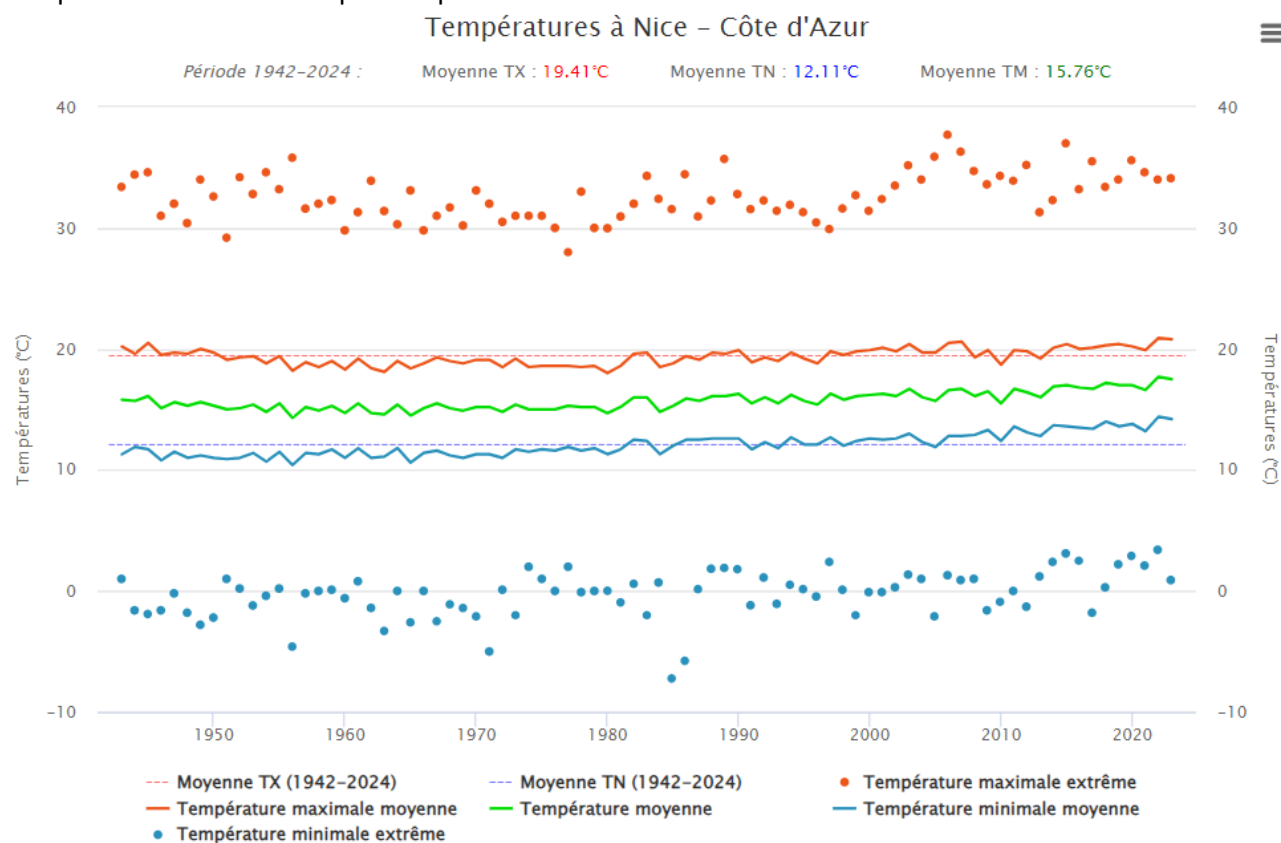
Cumul annuel des précipitations sur NICE



On constate que l'année 2024 est la plus pluvieuse depuis 2015 avec 1027,6 mm de précipitations. De fortes pluies ont eu lieu de février à mai puis en septembre et en octobre.

Cela a permis de lever la pression sur les ressources après deux années marquées par une sécheresse importante. En effet, quasiment toutes les ressources ont retrouvé un niveau normal, bien supérieur à 2022 et 2023 et dans la moyenne des niveaux de référence de 2020.

Concernant les températures, on constate une augmentation de la température ces dernières années avec des phénomènes extrêmes plus fréquents :



En 2021 la métropole Nice Côte d'Azur a publié un rapport concernant les risques climatiques sur son territoire. Ce rapport a été élaboré par le Groupe régional d'experts sur le climat en Provence-Alpes-Côte d'Azur (GREC-SUD) coordonné par l'Association pour l'innovation et la recherche au service du climat (AIR Climat). Les phénomènes extrêmes (sécheresse, inondations, etc.) seront plus fréquents et les ressources en eau moins abondantes.

ANNEXE 3 - RESSOURCES EN EAU

3-1 Périmètre Eau d'Azur :

Volumes prélevés tous usages :

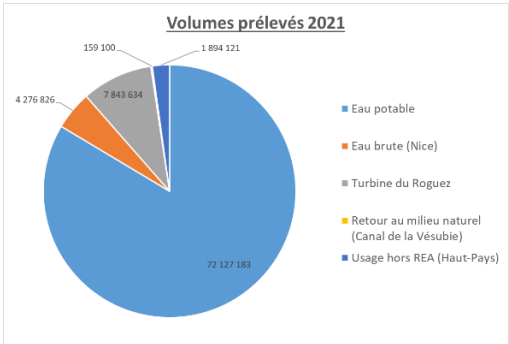
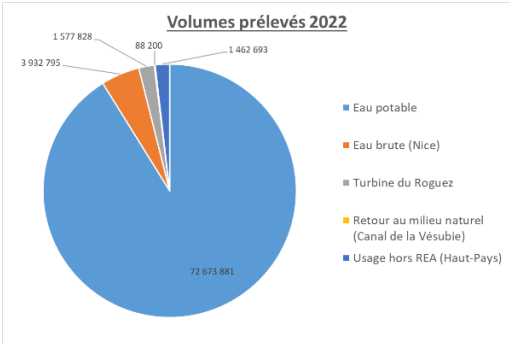
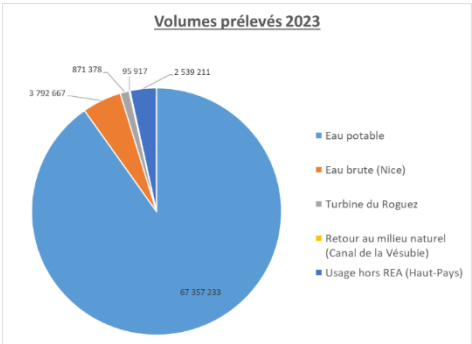
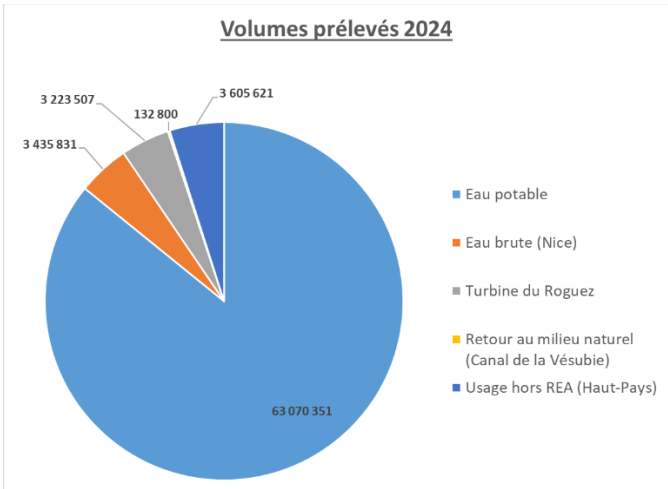
Usage	Volumes prélevés 2020 ⁽¹⁾	Volumes prélevés 2021 ^{(1) (2)}	Volumes prélevés 2022 ⁽³⁾	Volumes prélevés 2023	Volumes prélevés 2024	N / N-1
Eau potable	70 203 936	72 127 183	72 673 881	67 357 233	63 070 351	-6%
Eau brute (Nice)	4 534 732	4 276 826	3 932 795	3 792 667	3 435 831	-9%
Turbine du Roguez	9 254 461	7 843 634	1 577 828	871 378	3 223 507	270%
Retour au milieu naturel (Canal de la Vesubie)	315 233	159 100	88 200	95 917	132 800	38%
Usage hors REA (Haut-Pays)	1 939 426	1 894 121	1 462 693	2 539 211	3 605 621	42%
TOTAL (périmètre 2020)	86 247 788	86 300 863	79 735 397	74 656 406	73 468 110	-2%

Eau potable pour DRAP		517 560	561 598	578 849	3%
Eau potable pour CRDV		3 736 449	3 738 014	4 013 534	7%
TOTAL (nouveau périmètre 2022)		83 989 406	78 956 018	78 060 493	-1%

(1) Sur les années 2020 et 2021, les chiffres affichés pour l'eau potable, l'eau brute de Nice et la turbine du Roguez ont été corrigés dans le rapport 2023 : les pertes du Canal de la Vesubie, auparavant imputés uniquement sur l'eau potable, ont été répartis selon l'usage de l'eau.

(2) Sur l'année 2021, le chiffre pour "usage hors REA dans le Haut-Pays" a été corrigé dans le rapport 2023 en raison d'une erreur de saisie sur le volume prélevé tous usages sur la commune de LANTOSQUE.

(3) Sur l'année 2022, les volumes d'eau potable et d'usage hors REA dans le Haut-Pays ont été corrigés dans le rapport 2023. En effet, sur BELVEDERE, le point de mesure du volume des sources Luccio & Roubine a été modifié, sur LANTOSQUE les mesures des volumes des sources Tadène et Ribouns ont été modifiées en raison de problème de comptage, enfin sur ROQUEBILLIERE le nouveau forage du stade n'avait pas été pris en compte.



Volumes prélevés pour un usage « Eau potable » :

Secteur	Volumes prélevés 2020 ⁽¹⁾	Volumes prélevés 2021 ⁽¹⁾	Volumes prélevés 2022 ⁽²⁾	Volumes prélevés 2023	Volumes prélevés 2024	N / N-1
RIVE GAUCHE	51 725 528	53 898 915	54 569 758	51 186 656	48 285 495	-6%
Nice	38 609 903	39 093 678	39 008 305	37 443 148	36 924 929	-1%
Littoral RG	10 409 458	12 460 115	13 025 838	11 324 381	8 877 409	-22%
Moyen pays Rive Gauche	2 706 167	2 345 123	2 535 614	2 419 127	2 483 157	3%
RIVE DROITE	12 811 958	13 314 306	13 719 236	12 557 703	11 062 831	-12%
HAUT-PAYS	5 666 450	4 913 961	4 384 887	3 612 874	3 722 025	3%
Vallée de la Tinée	3 169 952	2 922 811	2 312 090	1 883 838	2 116 158	12%
Vallée de la Vésubie	2 496 498	1 991 150	2 072 797	1 729 036	1 605 867	-7%
TOTAL (périmètre 2020)	70 203 936	72 127 182	72 673 881	67 357 233	63 070 351	-6%
Eau potable pour DRAP			517 560	561 598	578 849	3%
Eau potable pour CRDV			3 736 449	3 738 014	4 013 534	7%
TOTAL (nouveau périmètre 2022)			76 927 890	71 656 845	67 662 734	-6%

(1) Sur les années 2020 et 2021, les chiffres affichés pour l'eau potable, l'eau brute de Nice et la turbine du Roguez ont été corrigés dans le rapport 2023 : les pertes du Canal de la Vésubie, auparavant imputés uniquement sur l'eau potable, ont été répartis selon l'usage de l'eau.

(2) Sur l'année 2022, les volumes d'eau potable et d'usage hors REA dans le Haut-Pays ont été corrigés dans le rapport 2023. En effet, sur BELVEDERE, le point de mesure du volume des sources Luccio & Roubine a été modifié, sur LANTOSQUE les mesures des volumes des sources Tadène et Ribouns ont été modifiées en raison de problème de comptage, enfin sur ROQUEBILLIERE le nouveau forage du stade n'avait pas été pris en compte.

3-2 RIVE GAUCHE

Détail par Ressource pour un usage eau potable avec historique :

RESSOURCES	TYPE D'EAU	CAPTAGES	2017	2018	2019	2020	2021	2022	2023	2024	N / N-1
Rivière Vésubie	Eau de surface	Prise d'eau de St Jean La Rivière	21 278 137	31 300 429	60 722 592	52 422 068	47 307 917	44 514 977	39 639 628	36 054 218	-9,0%
		Alimentation réseau EB de Nice	-3 189 253	-3 247 121	-2 597 255	-2 259 209	-2 036 911	-1 838 851	-1 969 083	-1 812 057	-8,0%
		Alimentation de la turbine du Roguez			-12 200 000	-9 254 461	-7 843 634	-1 577 828	-871 378	-3 223 507	269,9%
		Retour au milieu naturel	-46 972	-68 400	-103 234	-315 233	-159 100	-88 200	-95 917	-132 800	38,5%
Nappe de la Vésubie	Eau souterraine	Captage de Plan du Var	218 625	286 481	152 227	157 056	146 199	98 231	140 838	164 031	16,5%
Fleuve Var	Eau de surface	Prise d'eau du Roguez (secours)	11 670 011	5 758 373	78 041	1 350 251					
Nappe du Var	Eau souterraine	Champ captant du Roguez					1 312 204	1 281 176	3 599 331	6 358 370	76,7%
		Captage du Bastion	1 516 210	1 672 798	1 555 880	1 832 355	1 536 057	982 276	744 538	1 322 215	77,6%
		Champ captant des Prairies	8 271 256	5 760 144	848 132	1 003 334	1 416 116	4 916 916	3 957 174	3 864 696	-2,3%
		Champ captant des Sagnes	14 918 898	11 528 857	4 919 880	6 789 367	12 220 067	6 281 061	6 041 525	5 690 329	-5,8%
TOTAL (périmètre 2020)			54 636 912	52 991 561	53 376 264	51 725 528	53 898 916	54 569 758	51 186 656	48 285 495	-5,7%
Nappe du Paillon	Eau souterraine	Plan de Rimont						517 560	561 598	578 849	3%
TOTAL (DRAP & CHATEAUNEUF-VILLEVIEILLE compris)								55 087 318	51 748 254	48 864 344	-5,6%

Répartition du prélèvement via le Canal de la Vésubie :

Dans ce tableau, pour estimer les volumes prélevés pour chaque usage, les « pertes Canal » ont été réparties au prorata des volumes utilisés.

2024	Utilisations du Canal	Répartition des pertes du Canal	Volume prélevé brut	Prélèvement brut pour l'eau potable	Prélèvement brut pour l'eau brute	Prélèvement brut pour la turbine	Volume perdu
Alimentation usine Font de Linier	923 686	73 225	996 911	996 911	0	0	0
Alimentation Turbine du Roguez	2 986 734	236 773	3 223 507	0	0	3 223 507	0
Alimentation usine Super Rimiez	25 359 531	2 010 373	27 369 904	27 369 904	0	0	0
Alimentation usine Jean Favre & F. de May	8 225 346	652 063	8 877 409	8 877 409	0	0	0
Alimentation du réseau d'EB de Nice	1 678 958	133 099	1 812 057	0	1 812 057	0	0
Retour au milieu naturel	0	132 800	132 800	0	0	0	132 800
TOTAL	39 174 255	3 238 333	42 412 588	37 244 224	1 812 057	3 223 507	132 800

Détail des Ressources prélevées pour alimenter le réseau d'eau brute de Nice avec historique :

RESSOURCES	CAPTAGES	TYPES D'EAU	2017	2018	2019 ⁽²⁾	2020 ⁽²⁾	2021 ⁽²⁾	2022	2023	2024	N / N-1
Nappe du Var	Captage du MIN	eau souterraine	1 211 205	1 153 432	1 549 610	1 143 630	1 197 118	1 294 154	1 343 142	964 005	-28%
Sources	Mourailles	eau souterraine	794 501	1 110 106	848 131	1 131 893	1 042 797	799 790	480 442	659 769	37%
Canal de la Vésubie	St Jean La Rivière (Vésubie) Roguez (Var) ⁽¹⁾	eau superficielle & eau souterraine	3 189 253	3 247 121	2 597 255	2 011 775	1 850 617	1 708 374	1 817 672	1 678 958	-8%
	Estimation des pertes Canal	eau superficielle				247 434	186 294	130 477	151 411	133 099	-12%
TOTAL			5 194 959	5 510 659	4 994 996	4 534 732	4 276 826	3 932 795	3 792 667	3 435 831	-9%

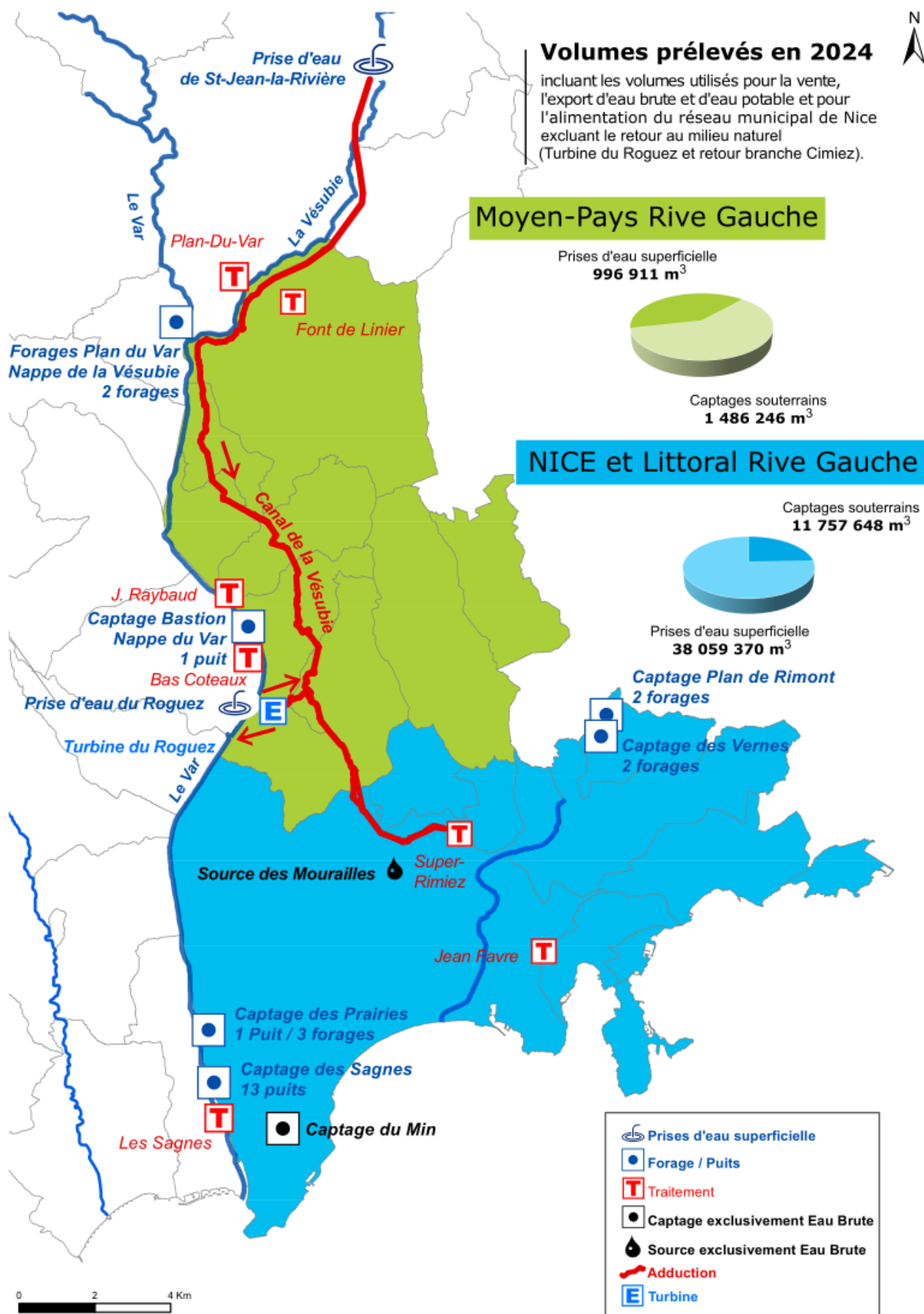
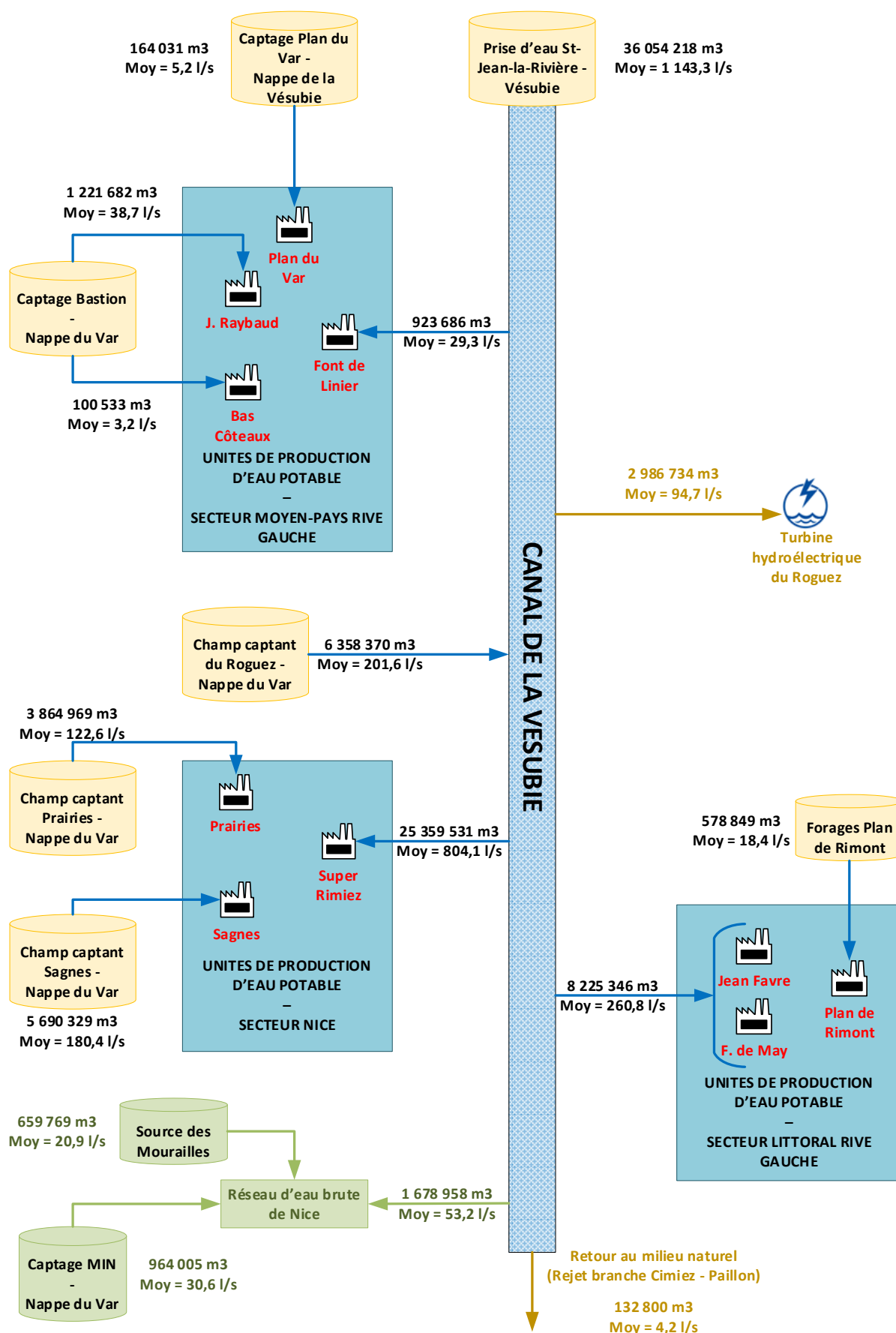


Schéma 1 : Utilisation des ressources en eau de la Régie en Rive Gauche du Var
(volumes en m³/an ; moyennes en L/sec)

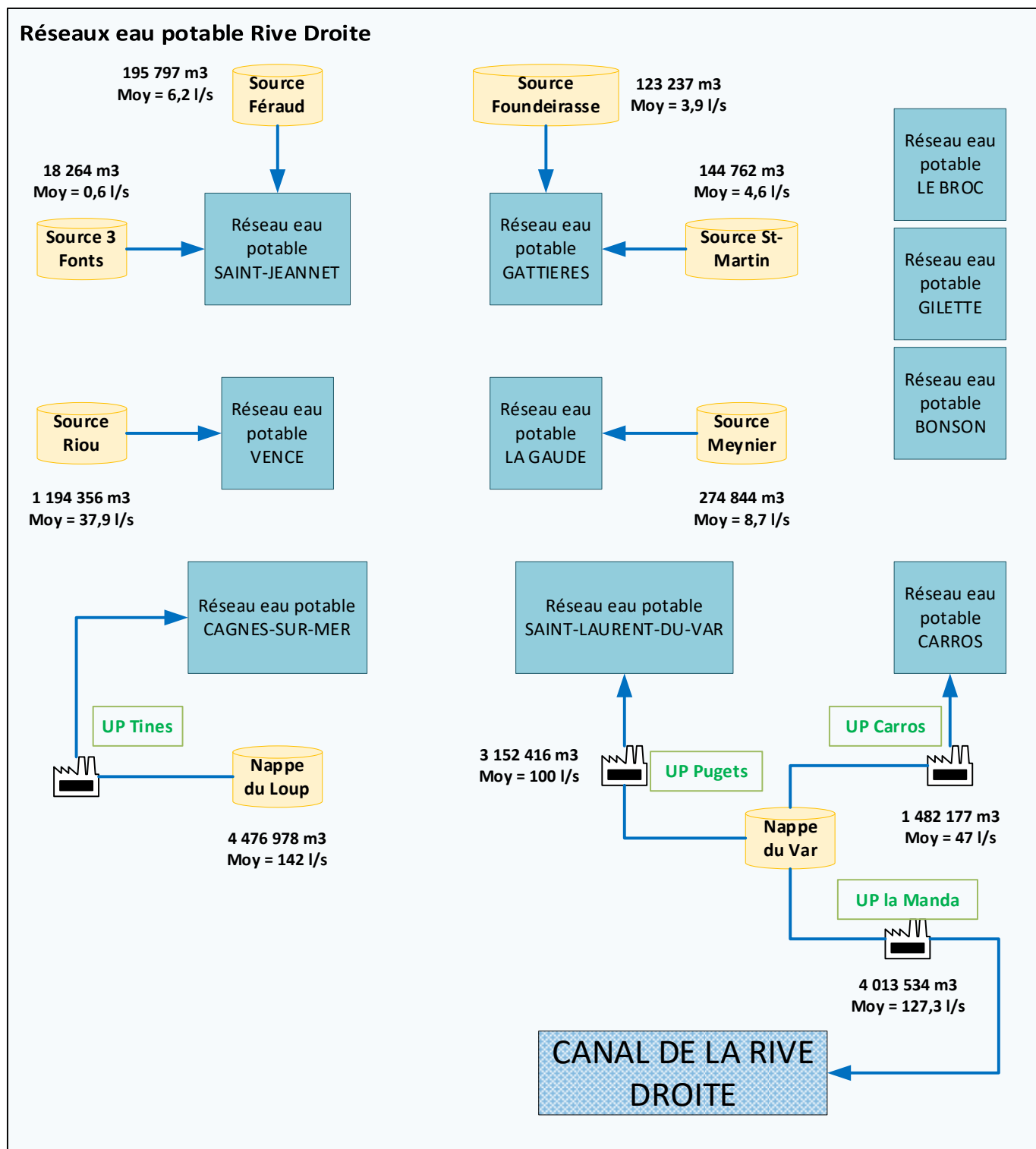


Détail par Ressource :

Carte 3 : Ressources en eau – Secteur Rive droite du Var



Schéma 2 : Utilisation des ressources en eau de la Régie sur le secteur Rive Droite (volumes en m³/an, moyennes)



3-4 HAUT-PAYS

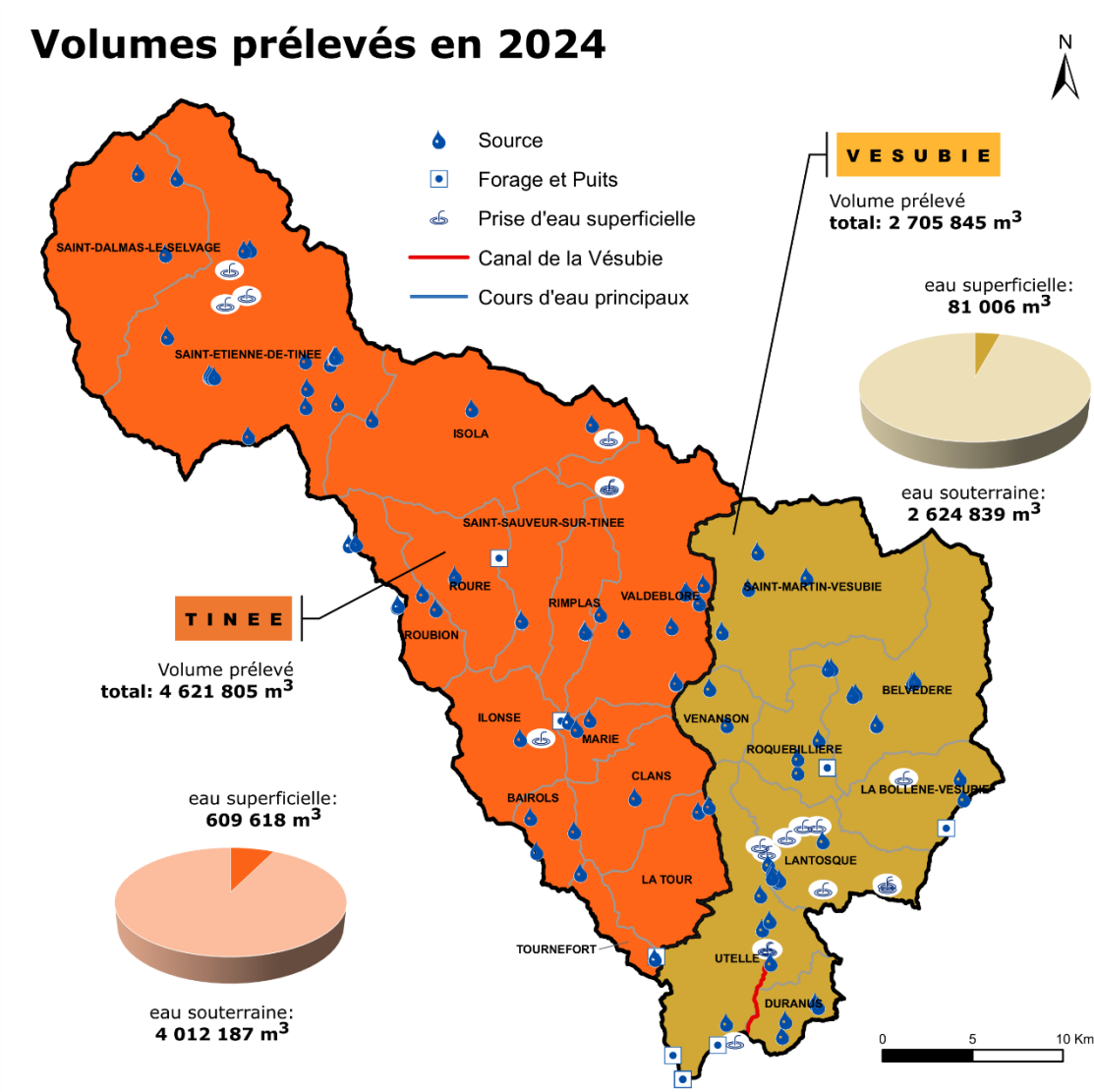
Détail par secteur et par commune :

Volumes prélevés tous usages :

Secteur	Communes	Volumes prélevés 2017	Volumes prélevés 2018	Volumes prélevés 2019	Volumes prélevés 2020	Volumes prélevés 2021	Volumes prélevés 2022	Volumes prélevés 2023	Volumes prélevés 2024	N/N-1
VESUBIE	VESUBIE	3 949 381	4 251 350	4 132 079	3 338 864	2 753 583	2 803 727	2 553 969	2 705 843	6%
	BELVEDERE	358 231	352 358	354 289	426 731	353 286	384 786	326 202	255 403	-22%
	DURANUS	72 318	166 432	146 654	134 877	80 290	38 409	37 491	36 547	-3%
	LA BOLLÈNE-VESUBIE	379 325	405 694	423 499	361 664	343 990	227 786	275 761	449 821	63%
	LANTOSQUE	313 142	335 406	294 241	278 360	229 945	205 857	179 598	250 712	40%
	ROQUEBILLIERE	943 471	914 065	1 014 072	795 674	343 404	359 981	390 482	394 695	1%
	SAINT-MARTIN-VESUBIE	1 596 677	1 807 912	1 638 779	1 140 630	1 172 989	1 405 109	1 179 490	1 104 201	-6%
	UTELLE	148 945	115 447	99 446	119 664	101 941	99 238	97 575	114 260	17%
	VENANSON	137 272	154 036	161 099	81 264	127 738	82 561	67 370	100 204	49%
TINEE	TINEE	4 882 676	4 904 707	3 617 640	4 267 012	4 054 499	3 043 853	3 598 116	4 621 803	28%
	BAIROLS	26 040	65 973	36 630	65 773	54 205	14 783	33 798	69 108	104%
	CLANS	320 053	211 546	324 064	590 823	549 869	272 333	310 948	453 512	46%
	ILONSE	33 461	26 810	22 697	14 705	16 574	24 737	19 996	22 182	11%
	ISOLA	1 275 515	1 343 410	483 602	883 889	1 151 607	835 196	1 189 411	1 494 857	26%
	LA TOUR	208 403	218 348	212 865	177 613	180 279	198 824	180 911	175 532	-3%
	MARIE	23 757	24 355	20 615	24 073	17 501	7 278	25 630	68 858	169%
	RIMPLAS	79 791	103 554	101 722	108 462	88 235	65 652	62 622	94 781	51%
	ROUBION	243 969	317 989	323 802	362 121	355 982	262 898	288 417	399 790	39%
	ROURE	36 446	37 593	32 507	45 507	29 012	23 400	21 656	28 222	30%
	SAINT-DALMAS-LE-SELVAGE	175 536	297 026	285 316	283 903	269 966	236 635	269 436	303 019	12%
	SAINT-ETIENNE-DE-TINEE	1 518 106	1 467 007	1 040 853	999 987	753 414	618 473	720 606	865 525	20%
	SAINT-SAUVEUR-SUR-TINEE	145 490	138 799	158 803	172 371	122 486	115 977	110 619	186 668	69%
	TOURNEFORT	93 310	136 238	125 140	125 074	102 047	40 562	61 132	134 117	119%
	VALDEBLORE	702 799	516 059	449 024	412 711	363 322	327 105	302 934	325 632	7%
Total Haut-Pays	Total Haut-Pays	8 832 057	9 156 057	7 749 719	7 605 876	6 808 082	5 847 580	6 152 085	7 327 646	19%

Volumes prélevés pour un usage « Eau potable » :

Secteur	Communes	Volumes prélevés 2017	Volumes prélevés 2018	Volumes prélevés 2019	Volumes prélevés 2020	Volumes prélevés 2021	Volumes prélevés 2022	Volumes prélevés 2023	Volumes prélevés 2024	N/N-1
VESUBIE	VESUBIE	3 949 381	4 251 350	4 132 079	2 496 498	1 991 150	2 072 797	1 729 036	1 605 867	-7%
	BELVEDERE	358 231	352 358	354 289	268 472	211 889	175 179	171 502	129 605	-24%
	DURANUS	72 318	166 432	146 654	28 689	29 147	11 163	15 614	15 840	1%
	LA BOLLÈNE-VESUBIE	379 325	405 694	423 499	198 060	149 007	150 688	144 838	93 861	-35%
	LANTOSQUE	313 142	335 406	294 241	278 360	229 945	205 857	179 598	250 712	40%
	ROQUEBILLIERE	943 471	914 065	1 014 072	691 208	178 207	231 485	241 718	234 997	-3%
	SAINT-MARTIN-VESUBIE	1 596 677	1 807 912	1 638 779	874 782	1 048 050	1 173 305	861 554	749 492	-13%
	UTELLE	148 945	115 447	99 446	110 776	97 474	96 925	91 344	108 065	18%
	VENANSON	137 272	154 036	161 099	46 151	47 431	28 195	22 868	23 295	2%
TINEE	TINEE	4 882 676	4 904 707	3 617 640	3 169 952	2 922 811	2 312 090	1 883 838	2 116 158	12%
	BAIROLS	26 040	65 973	36 630	14 151	14 517	9 436	9 918	13 876	40%
	CLANS	320 053	211 546	324 064	154 918	136 583	103 171	142 242	98 041	-31%
	ILONSE	33 461	26 810	22 697	14 705	16 574	24 737	19 996	22 182	11%
	ISOLA	1 275 515	1 343 410	483 602	832 811	962 296	700 826	268 566	277 032	3%
	LA TOUR	208 403	218 348	212 865	177 613	180 279	198 824	180 911	175 531	-3%
	MARIE	23 757	24 355	20 615	12 405	10 028	4 193	5 890	12 462	112%
	RIMPLAS	79 791	103 554	101 722	21 937	32 498	18 505	12 240	18 294	49%
	ROUBION	243 969	317 989	323 802	362 121	355 982	262 898	288 417	399 790	39%
	ROURE	36 446	37 593	32 507	45 507	29 012	23 400	21 656	28 222	30%
	SAINT-DALMAS-LE-SELVAGE	175 536	297 026	285 316	66 212	82 572	54 855	39 982	49 368	23%
	SAINT-ETIENNE-DE-TINEE	1 518 106	1 467 007	1 040 853	990 063	676 061	536 324	549 070	664 647	21%
	SAINT-SAUVEUR-SUR-TINEE	145 490	138 799	158 803	49 036	47 860	36 020	32 375	18 179	-44%
	TOURNEFORT	93 310	136 238	125 140	15 762	15 227	11 796	9 641	12 901	34%
	VALDEBLORE	702 799	516 059	449 024	412 711	363 322	327 105	302 934	325 633	7%
Total Haut-Pays	Total Haut-Pays	8 832 057	9 156 057	7 749 719	5 666 450	4 913 961	4 384 887	3 612 874	3 722 025	3%



ANNEXE 4 - PRODUCTION D'EAU POTABLE

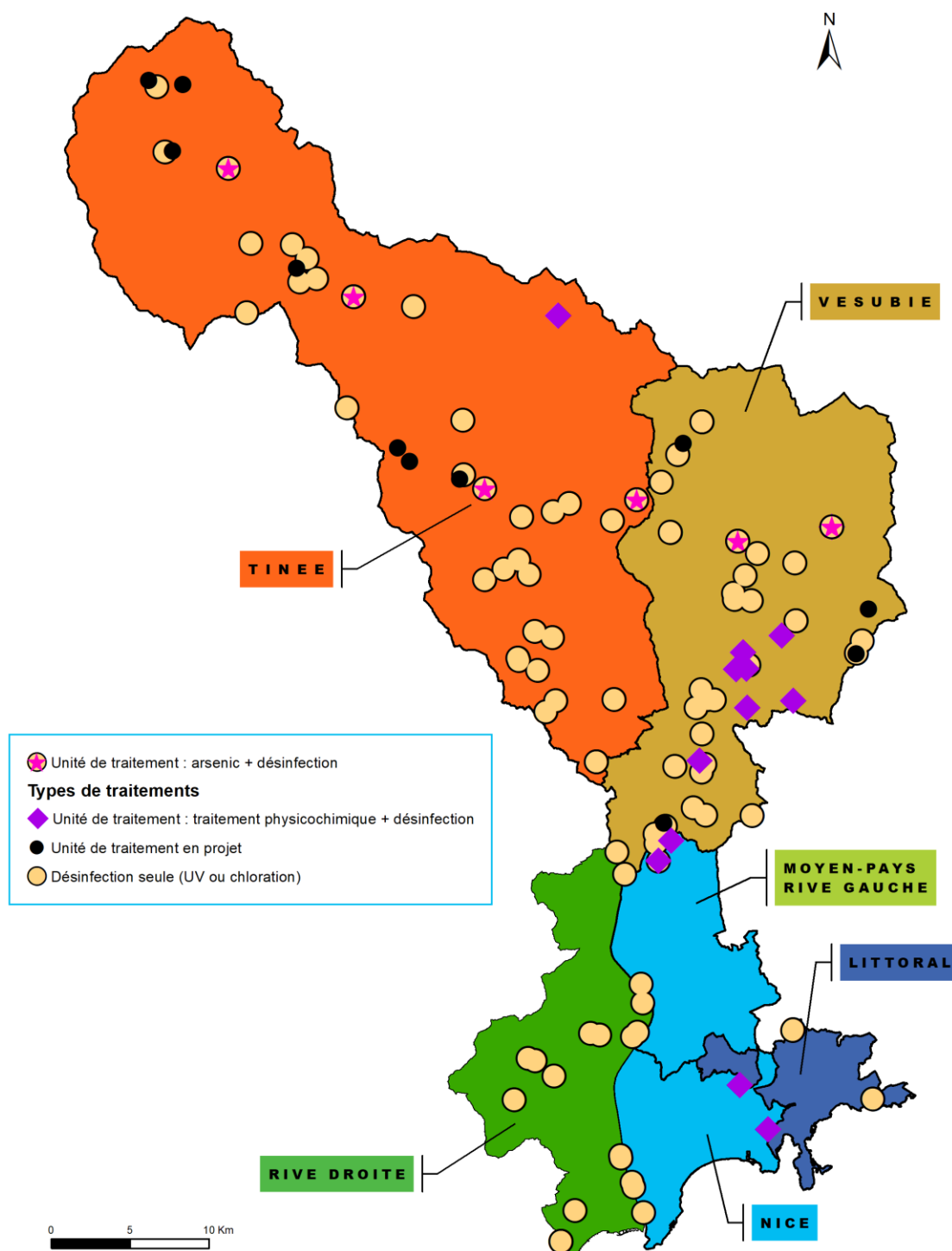
Volumes produits par secteur :

Secteur	Volumes produits 2017	Volumes produits 2018	Volumes produits 2019	Volumes produits 2020	Volumes produits 2021	Volumes produits 2022 ⁽¹⁾	Volumes produits 2023	Volumes produits 2024	N / N-1
NICE	37 776 072	35 560 337	34 608 962	33 956 861	35 645 864	35 762 901	34 670 316	34 156 863	-1%
LITTORAL RIVE GAUCHE	9 501 343	8 743 327	9 362 285	8 643 661	10 387 845	11 087 664	9 698 117	7 411 297	-24%
MOYEN PAYS RIVE GAUCHE	2 525 486	2 516 018	2 449 937	2 538 700	2 210 222	2 356 343	2 243 964	2 376 439	6%
RIVE DROITE	13 483 471	11 467 995	12 586 932	12 778 940	13 298 868	13 700 583	12 557 703	11 062 831	-12%
VESUBIE	3 053 146	3 248 873	3 042 345	2 474 531	1 950 641	2 050 935	1 714 480	1 467 842	-14%
TINEE	3 133 086	3 239 480	2 694 227	2 498 460	2 046 773	1 737 775	1 668 878	1 801 382	8%
Total volumes produits (périmètre 2020)	69 472 603	64 776 030	64 744 688	62 891 153	65 540 213	66 696 201	62 553 458	58 276 654	-7%
DRAP						517 560	561 598	578 849	3%
périmètre ex-CRDV (La Manda)						3 736 449	3 738 014	4 013 534	7%
Total volumes produits (périmètre 2022)						70 950 210	66 853 070	62 869 037	-6%

Volumes en entrée des unités de production d'eau potable (Rive gauche)

Secteurs	UNITES DE PRODUCTION	RESSOURCES	TYPES D'EAU	2017	2018	2019	2020	2021	2022	2023	2024	N / N-1
Nice	Super Rimiez	Vésubie + Var	eau de surface + eau souterraine	18 214 492	22 554 784	30 468 746	29 142 370	23 098 018	26 571 268	26 942 734	27 678 521	3%
	Eau décantée SRI vers Jean			- 2 862 907	- 3 471 142	- 309 776	- 1 700 342	- 2 809 022	- 734 246	- 1 608 607	- 2 318 990	44%
	Sagnes	Nappe du Var	eau souterraine	14 918 898	11 528 857	4 919 880	6 789 367	12 220 067	6 281 061	6 041 525	5 690 329	-6%
	Prairies	Nappe du Var	eau souterraine	8 271 256	5 760 144	848 132	1 003 334	1 416 116	4 916 916	3 957 174	3 864 696	-2%
Littoral	Jean Favre & F. de May	Vésubie + Var	eau de surface	9 983 831	9 308 894	9 918 531	9 269 389	11 320 525	12 101 578	10 453 600	8 225 346	-21%
	Plan de Rimont	Nappes Aluvial & Jurassique	eau souterraine						517 560	561 598	578 849	3%
Moyen-Pays	Polonia	Vésubie	eau de surface	1 024 426	713 784	158 578						
	Font de Linier	Vésubie	eau de surface			856 756	638 255	602 242	1 351 859	1 415 814	923 686	-35%
	J. Raybaud	Nappe du Var	eau souterraine	1 376 450	1 505 357	1 405 297	1 696 125	1 399 403	851 560	625 991	1 221 682	95%
	Bas Côteaux	Nappe du Var	eau souterraine	139 760	167 441	150 583	136 230	136 654	130 716	118 547	100 533	-15%
	Plan du Var	Nappe de la Vésubie	eau souterraine	218 625	286 481	2 020	157 056	146 199	98 231	140 838	164 031	16%
TOTAL (périmètre 2020)				51 284 831	48 354 600	48 418 747	47 131 785	50 339 224	51 568 943	48 087 616	45 549 834	-5,3%
TOTAL (DRAP & CHATEAUNEUF-									52 086 503	48 649 214	46 128 683	-5,2%

Localisation des sites de production de la Régie



SECTEURS NICE + LITTORAL RIVE GAUCHE

Volumes produits par unité de production :

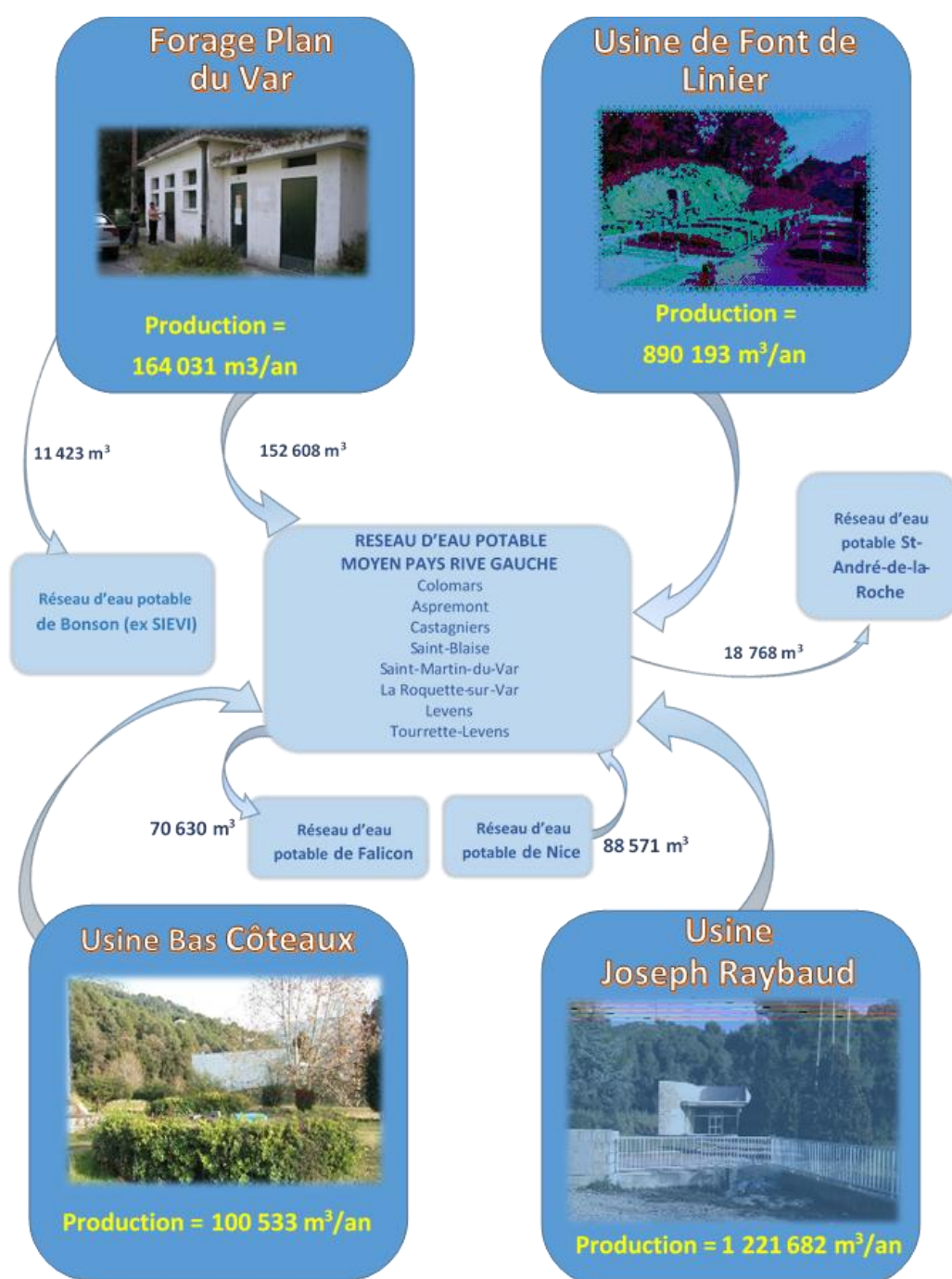
INSTALLATIONS	2017	2018	2019	2020	2021	2022	2023	2024	N/N-1
Usine de Super Rimiez	14 585 918	18 271 336	28 840 950	26 164 161	22 009 681	24 564 924	24 671 617	24 601 838	-0,3%
Usine des Sagnes	14 918 898	11 528 857	4 919 880	6 789 367	12 220 067	6 281 061	6 041 525	5 690 329	-5,8%
Prairies Bas Service	8 271 256	5 760 144	848 132	1 003 334	1 416 116	4 916 916	3 957 174	3 864 696	-2,3%
Usine Jean Favre	9 501 343	8 743 327	9 362 285	8 643 661	10 387 845	11 087 664	9 698 117	7 411 297	-23,6%
Plan de Rimont - DRAP						517 560	561 598	578 849	3,1%
TOTAL	47 277 415	44 303 664	43 971 247	42 600 522	46 033 709	47 368 125	44 930 031	42 147 009	-6,2%



SECTEUR MOYEN PAYS RIVE GAUCHE

Volumes produits par unité de production :

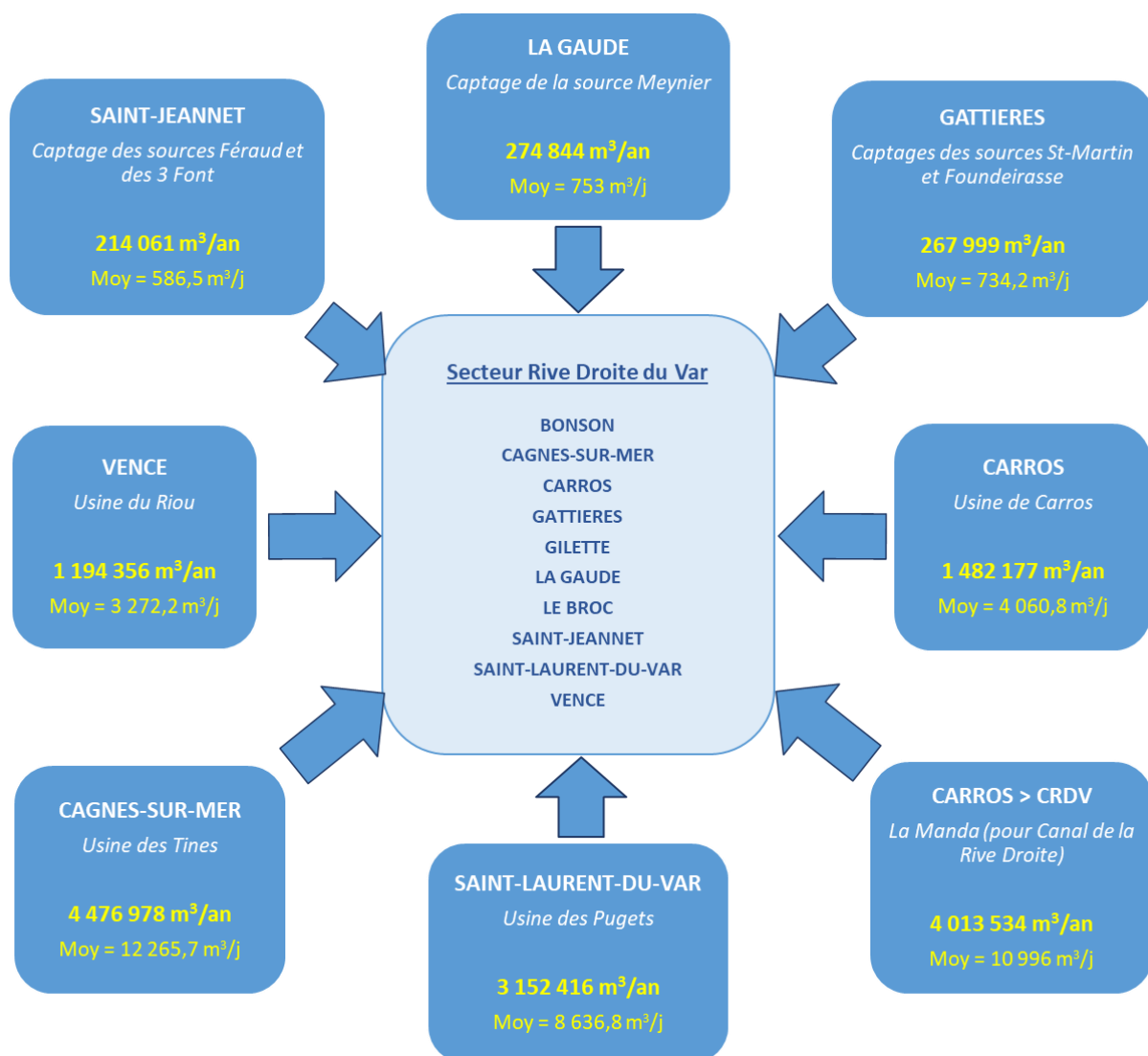
INSTALLATIONS	2017	2018	2019	2020	2021	2022	2023	2024	N/N-1
Usine de Polonia	797 953	544 647	110 962						
Usine de Font de Linier			630 868	549 288	527 966	1 275 836	1 358 588	890 193	-34,5%
Usine Joseph Raybaud	1 371 061	1 517 449	1 405 297	1 696 125	1 399 403	851 560	625 991	1 221 682	95,2%
Usine Bas Côteaux	139 542	167 441	150 583	136 230	136 654	130 716	118 547	100 533	-15,2%
Forage Plan du Var	216 930	286 481	152 227	157 056	146 199	98 231	140 838	164 031	16,5%
TOTAL	2 525 486	2 516 018	2 449 937	2 538 700	2 210 222	2 356 343	2 243 964	2 376 439	5,9%



SECTEUR RIVE DROITE

Volumes produits par unité de production :

SITES	2017	2018	2019	2020	2021	2022	2023	2024	N/N-1
Source Meynier	321 906	241 722	222 146	232 865	173 110	293 795	198 821	274 844	38,2%
Source Féraud	578 289	343 207	276 445	180 383	327 167	369 456	334 495	195 797	-41,5%
Sources Font (3 sources)	288 233	717 411	282 723	433 413	226 312	61 487	36 224	18 264	-49,6%
Source Saint Martin	66 761	116 594	131 163	143 167	76 891	32 600	48 982	144 762	195,5%
Source Fondeirasse	145 550	147 689	199 878	131 371	162 068	121 959	120 796	123 237	2,0%
UP de Carros	1 042 444	568 410	942 488	983 620	1 419 356	1 761 707	1 736 314	1 482 177	-14,6%
Les Pugets	3 656 055	2 475 761	3 633 029	3 546 745	3 886 124	4 391 023	4 079 809	3 152 416	-22,7%
Les Tines	5 247 936	5 298 206	4 788 442	4 813 514	4 958 109	4 823 293	4 514 270	4 476 978	-0,8%
Riou / Apics	2 136 295	1 558 994	2 110 617	2 313 862	2 069 731	1 845 263	1 487 992	1 194 356	-19,7%
TOTAL Rive droite (périmètre 2020)	13 483 471	11 467 995	12 586 932	12 778 940	13 298 868	13 700 583	12 557 703	11 062 831	-12%
La Manda						3 736 449	3 738 014	4 013 534	7,4%
TOTAL Rive droite (périmètre 2020 + ex-CRDV intégré au 01/01/2022)						17 437 032	16 295 717	15 076 365	-7%



SECTEUR HAUT-PAYS

Volumes produits par commune :

Secteur	Communes	Volumes produits 2017	Volumes produits 2018 ⁽¹⁾	Volumes produits 2019 ⁽²⁾	Volumes produits 2020	Volumes produits 2021	Volumes produits 2022 ⁽³⁾	Volumes produits 2023	Volumes produits 2024	N/N-1
VESUBIE	VESUBIE	3 053 146	3 248 873	3 042 345	2 474 531	1 950 641	2 050 935	1 714 480	1 467 842	-14%
	BELVEDERE	218 304	199 635	172 635	268 472	211 889	173 078	171 502	129 605	-24%
	DURANUS	23 808	29 987	31 000	28 689	29 147	11 163	15 614	15 840	1%
	LA BOLLENE-VESUBIE	205 323	205 169	198 744	198 060	149 007	150 688	144 837	93 861	-35%
	LANTOSQUE	297 767	308 716	274 389	256 393	189 436	191 589	167 410	226 192	35%
	ROQUEBILLIERE	830 871	806 637	890 904	691 208	178 207	231 485	241 718	234 998	-3%
	SAINT-MARTIN-VESUBIE	1 305 005	1 570 732	1 350 358	874 782	1 048 050	1 173 305	861 554	635 985	-26%
	UTELLE	135 874	101 055	86 800	110 776	97 474	91 432	88 978	108 066	21%
	VENANSON	36 194	26 942	37 515	46 151	47 431	28 195	22 867	23 295	2%
TINEE	TINEE	3 133 086	3 239 480	2 694 227	2 498 460	2 046 773	1 737 775	1 668 878	1 801 382	8%
	BAIROLS	11 754	13 508	12 012	12 101	14 517	9 436	9 918	13 876	40%
	CLANS	149 819	122 254	133 071	152 879	134 160	90 919	103 120	93 916	-9%
	ILONSE	33 461	25 519	22 481	13 833	15 540	23 816	18 946	21 384	13%
	ISOLA	428 653	474 457	432 683	357 799	299 508	262 805	268 566	277 031	3%
	LA TOUR	191 737	185 345	162 260	144 531	135 334	169 380	175 018	153 701	-12%
	MARIE	7 877	8 427	9 823	12 379	10 548	3 566	4 400	12 655	188%
	RIMPLAS	53 866	20 329	18 752	21 937	32 498	18 505	12 240	18 294	49%
	ROUBION	243 969	300 809	306 581	325 168	316 641	241 922	276 108	331 523	20%
	ROURE	34 480	37 593	32 507	45 507	29 012	23 400	21 656	28 222	30%
	SAINT-DALMAS-LE-SELVAGE	23 834	104 344	75 512	66 212	82 572	54 855	39 982	49 368	23%
	SAINT-ETIENNE-DE-TINEE	1 226 952	1 379 729	940 495	880 203	561 290	473 063	397 157	447 558	13%
	SAINT-SAUVEUR-SUR-TINEE	37 627	40 068	92 166	49 036	47 860	36 020	32 375	18 179	-44%
	TOURNEFORT	32 414	28 707	21 995	15 235	14 816	11 578	9 199	12 547	36%
	VALDEBLORE	656 643	498 391	433 889	401 640	352 477	318 510	300 193	323 129	8%
Total Haut-Pays	Total Haut-Pays	6 186 232	6 488 353	5 736 572	4 972 991	3 997 414	3 788 710	3 383 358	3 269 224	-3%

(1) Pour la commune de Roquebillière le chiffre des volumes produits a été corrigé pour l'année 2018

(2) Pour les communes de Duranus et de Rimplas le chiffre des volumes produits a été corrigé pour l'année 2019

(3) Les volumes produits dans le Haut-Pays de 2022 ont été corrigés en 2023. En effet, sur BELVEDERE, le point de mesure du volume des sources Luccio & Roubine a été modifié, sur LANTOSQUE les mesures des volumes des sources Tadène et Ribouns ont été modifié en raison de problème de comptage, enfin sur ROQUEBILLIERE le nouveau forage du stade n'avait pas été pris en compte.

ANNEXE 5 - DISTRIBUTION

L'essentiel de l'eau introduite dans le réseau des communes de la Régie est produit sur son propre territoire.

Volumes mis en distribution

Le calcul du Volume mis en distribution sur le périmètre Eau d'Azur est le suivant :

$$\text{Volume mis en distribution (VMD)} = \text{Volume produit} + \text{Volume acheté à des services d'eau extérieurs à REA} - \text{Volume vendu à des services d'eau extérieurs à REA}$$

Pour le calcul du volume mis en distribution sur un secteur, on ajoute les volumes importés d'autres secteurs de la Régie et on retranche les volumes exportés vers d'autres secteurs au sein de la Régie.

Historique des volumes mis en distribution sur le périmètre Eau d'Azur (en m3) :

	2020	2021	2022	2023	2024	N/N-1
Volumes Produits	62 891 153	65 540 213	66 696 201	62 553 458	58 276 654	-7%
Achats d'eau	6 035 056	5 562 357	4 550 970	4 765 414	5 905 499	24%
Ventes d'eau en gros & export vers le réseau d'eau brute de NICE	6 419 918	9 388 299	9 719 278	8 171 970	5 547 823	-32%
Export vers Chateauneuf-Villevieille			142 690	305 001	292 731	-4%
Achat de Chateauneuf-Villevieille au SILCEN				168 136	157 156	-7%
Vente de Chateauneuf-Villevieille au SILCEN				381 613	375 377	-2%
Volumes mis en distribution (périmètre 2020)	62 506 292	61 714 271	61 385 203	59 055 378	58 559 820	-0,8%
CHATEAUNEUF-VILLEVIEILLE			142 690	91 524	74 510	-19%
DRAP			517 560	561 598	578 849	3%
périmètre ex-CRDV			3 736 449	3 738 014	4 013 534	7%
Volumes mis en distribution (périmètre 2022)			65 781 902	63 446 514	63 226 713	-0,3%

Détail par secteurs :

Secteur	Volumes mis en distribution 2020	Volumes mis en distribution 2021	Volumes mis en distribution 2022	Volumes mis en distribution 2023	Volumes mis en distribution 2024	N / N-1
NICE	32 172 602	32 869 297	33 271 092	32 522 099	32 713 524	1%
LITTORAL RIVE GAUCHE (hors DRAP)	6 733 710	6 718 754	6 522 280	6 440 677	5 899 946	-8%
MOYEN PAYS RIVE GAUCHE (hors CHATEAUNEUF-VILLEVEILLE)	2 565 861	2 189 622	2 222 299	1 994 525	2 071 458	4%
RIVE DROITE (hors CRDV)	16 098 010	15 976 693	15 596 599	14 747 012	14 840 453	1%
VESUBIE	2 474 531	1 950 641	2 050 935	1 714 480	1 467 842	-14%
TINEE	2 461 578	2 009 263	1 721 998	1 636 584	1 772 253	8%
Total Régie Eau d'Azur (périmètre 2020)	62 506 292	61 714 270	61 385 203	59 055 377	58 765 476	0%
CHATEAUNEUF-VILLEVEILLE			142 690	91 524	74 510	-19%
DRAP			517 560	561 598	578 849	3%
périmètre ex-CRDV			3 736 449	3 738 014	3 807 874	2%
Total Régie Eau d'Azur (périmètre 2022)			65 781 902	63 446 513	63 226 709	0%

Achats d'eau en gros :

Historique des volumes d'achat d'eau en gros par secteur (en m3) :

Secteur	Volumes achetés 2020	Volumes achetés 2021	Volumes achetés 2022	Volumes achetés 2023	Volumes achetés 2024	N/N-1
NICE	-	-	-	-	-	
LITTORAL RIVE GAUCHE	52 887	61 519	65 073	50 110	60 417	21%
MOYEN PAYS RIVE GAUCHE	-	-	-	168 136	157 156	-7%
RIVE DROITE	5 982 169	5 500 838	4 485 897	4 547 168	5 687 926	25%
VESUBIE	-	-	-	-	-	
TINEE	-	-	-	-	-	
Total Régie Eau d'Azur	6 035 057	5 562 357	4 550 970	4 765 414	5 905 499	24%

Ventes d'Eau en Gros (VEG) :

Historique des volumes de ventes d'eau en gros par secteur (en m3) :

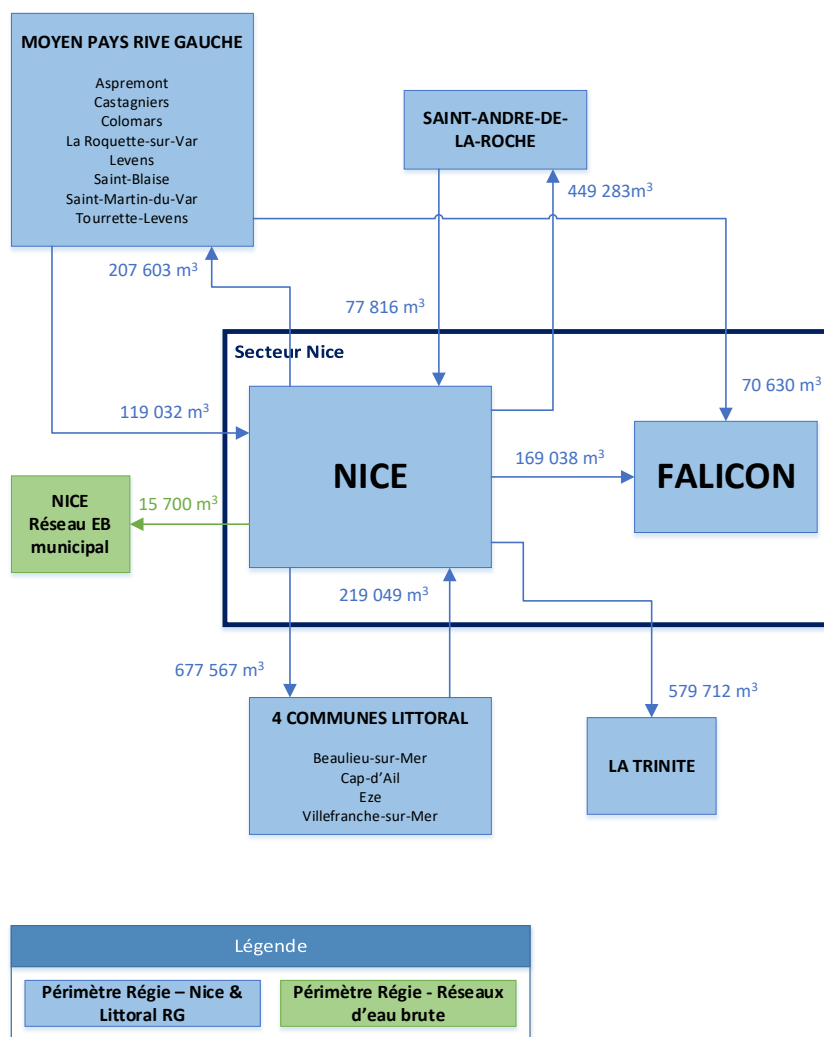
Secteur	Volumes vendus 2020	Volumes vendus 2021	Volumes vendus 2022	Volumes vendus 2023	Volumes vendus 2024	N/N-1
LITTORAL RIVE GAUCHE ⁽²⁾	3 663 921	6 469 174	7 088 476	5 353 943	3 000 232	-44%
MOYEN PAYS RIVE GAUCHE	-	-	-	381 613	375 377	-2%
RIVE DROITE ⁽²⁾	2 677 865	2 837 724	2 602 269	2 372 661	2 127 385	-10%
VESUBIE	-	-	-	-	-	
TINEE	36 882	37 510	15 777	32 294	29 129	-10%
Total VEG Régie Eau d'Azur	6 378 668	9 344 408	9 706 522	8 140 511	5 532 123	-32%
Transfert vers le réseau d'eau brute de Nice	41 250	43 891	12 756	31 459	15 700	-50%
Total des volumes exportés du réseau d'eau potable	6 419 918	9 388 299	9 719 278	8 171 970	5 547 823	-32%

VOLUME MIS EN DISTRIBUTION PAR SECTEUR

Secteur de NICE

Historique des volumes mis en distribution :

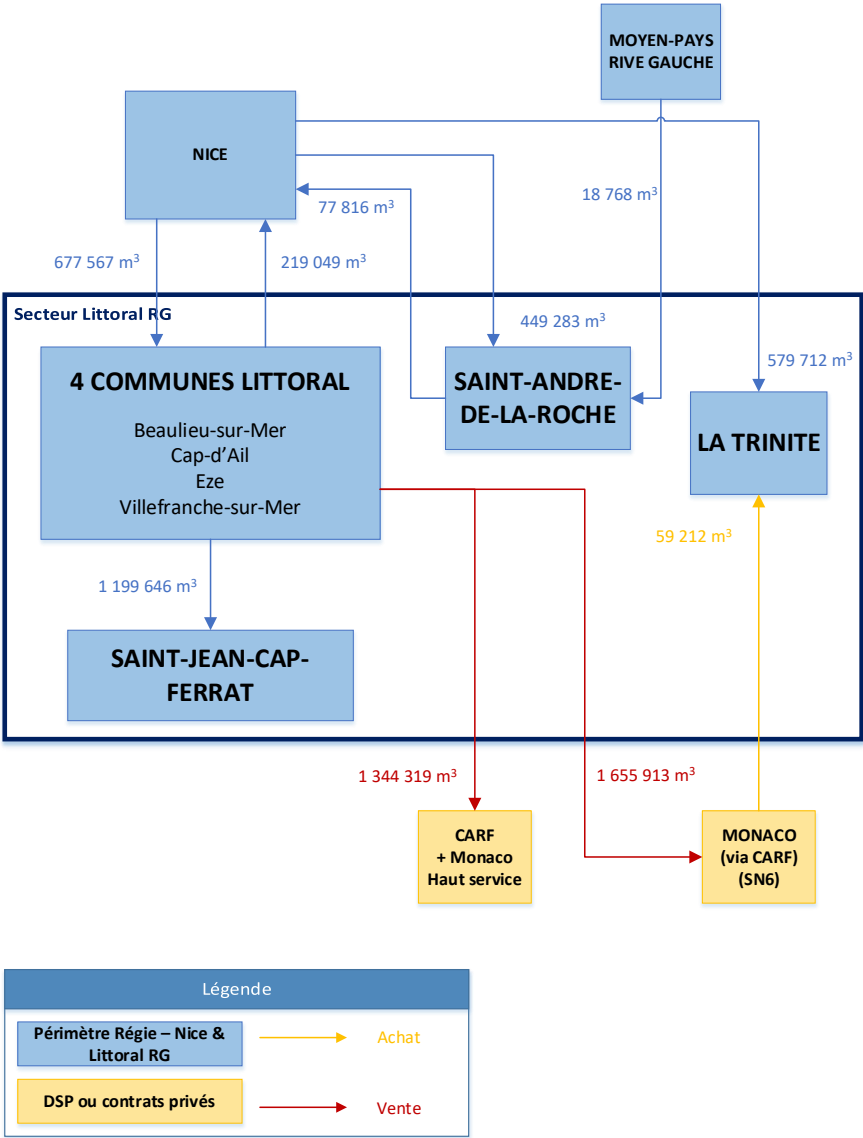
	2020	2021	2022	2023	2024	N/N-1
Volumes Produits	33 956 861	35 645 864	35 762 901	34 670 316	34 156 863	-1%
Volumes importés d'autres secteurs	412 355	496 306	553 779	500 694	486 526	-3%
Import du secteur Moyen-Pays Rive gauche pour Falicon (comptabilisé à partir de janvier 2021)	-	79 494	78 060	80 369	70 630	-12%
Import du secteur Moyen-Pays Rive gauche pour Nice	123 227	137 195	143 180	134 117	119 032	-11%
Import du secteur Littoral RG pour Nice	289 128	279 617	332 539	286 208	296 864	4%
Ventes d'eau en gros : Export vers le réseau d'eau brute de Nice	41 250	43 891	12 756	31 459	15 700	-50%
Volumes exportés vers d'autres secteurs	2 155 364	3 228 982	3 032 832	2 617 452	1 914 165	-27%
Export de Nice vers les 4 communes du Littoral	584 266	1 669 973	1 567 579	1 185 454	677 567	-43%
Export de Nice vers la Trinité	892 719	846 247	706 380	680 769	579 712	-15%
Export de Nice vers le Moyen-Pays Rive Gauche	196 689	242 337	273 810	305 958	207 603	-32%
Export de Nice vers Saint-André-de-la-Roche	481 691	470 425	485 063	445 271	449 283	1%
Volumes mis en distribution	32 172 602	32 869 297	33 271 092	32 522 099	32 713 524	1%



Secteur LITTORAL RG

Historique des volumes mis en distribution :

	2020	2021	2022	2023	2024	N/N-1
Volumes Produits (hors DRAP)	8 643 661	10 387 845	11 087 664	9 698 117	7 411 297	-24%
Achats d'eau en gros à La CARF pour La Trinité et les 4 communes du Littoral	52 887	61 519	65 073	50 110	60 416	21%
Volumes importés d'autres secteurs	1 990 211	3 018 182	2 790 558	2 332 601	1 725 330	-26%
Import de Nice pour les 4 communes du Littoral	584 266	1 669 973	1 567 579	1 185 454	677 567	-43%
Import de Nice pour la Trinité	892 719	846 247	706 380	680 769	579 712	-15%
Import de Moyen-Pays Rive Gauche pour Saint-André-de-la-Roche	31 536	31 536	31 536	21 107	18 768	-11%
Import de Nice pour Saint-André-de-la-Roche	481 691	470 425	485 063	445 271	449 283	1%
Volumes exportés vers d'autres secteurs (Nice)	289 128	279 617	332 539	286 208	296 865	4%
Ventes d'eau en gros vers CARF / MONACO depuis les 4 communes du Littoral	3 663 921	6 469 174	7 088 476	5 353 943	3 000 232	-44%
Volumes mis en distribution (hors DRAP)	6 733 710	6 718 754	6 522 280	6 440 677	5 899 946	-8%
Volumes produit DRAP			517 560	561 598	578 849	3%
Volumes mis en distribution (DRAP compris)	6 733 710	6 718 754	7 039 840	7 002 275	6 478 795	-7%



Secteur MOYEN-PAYS RG

Historique des volumes mis en distribution :

	2017	2018	2019	2020	2021	2022	2023	2024	N/N-1
Volumes Produits	2 525 486	2 516 018	2 449 937	2 538 700	2 210 222	2 356 343	2 243 964	2 376 439	6%
Imports de Nice	106 553	68 070	40 509	196 689	242 337	273 810	305 958	207 603	-32%
Ventes d'eau en gros au SIEVI (devenu export d'eau en gros vers Bonson à partir du 01/01/2020)	34 983	24 302	14 984						
Volumes exportés vers CHATEAUNEUF-VILLEVIEILLE						142 690	305 001	292 731	-4%
Volumes exportés vers d'autres secteurs	31 001	31 536	31 536	169 528	262 937	265 164	250 396	219 853	-12%
Export d'eau en gros vers Bonson à partir du 01/01/2020				14 765	14 712	12 388	14 803	11 423	-23%
Export d'eau en gros vers Falicon à partir du 01/01/2021					79 494	78 060	80 369	70 630	-12%
Export d'eau en gros vers Nice				123 227	137 195	143 180	134 117	119 032	-11%
Export d'eau en gros vers St André de la Roche	31 001	31 536	31 536	31 536	31 536	31 536	21 107	18 768	-11%
Volumes mis en distribution (hors CHATEAUNEUF-VILLEVIEILLE)	2 566 055	2 528 250	2 443 926	2 565 861	2 189 622	2 222 299	1 994 525	2 071 458	4%
Imports depuis le secteur Moyen-Pays Rive Gauche (Tourrette-Levens)						142 690	305 001	292 731	-4%
Achat au SILCEN par Chateauneuf-Villevieille							168 136	157 156	-7%
Vente au SILCEN par Chateauneuf-Villevieille							381 613	375 377	-2%
Volume mis en distribution (avec CHATEAUNEUF-VILLEVIEILLE)	2 566 055	2 528 250	2 443 926	2 565 861	2 189 622	2 364 989	2 086 049	2 145 968	3%

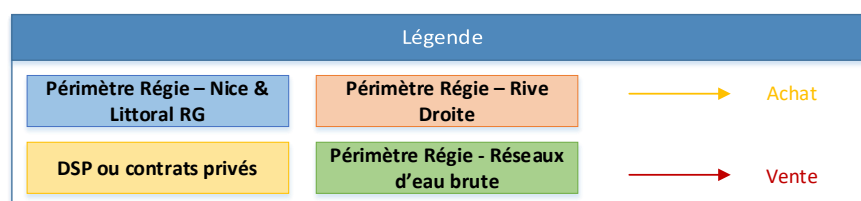
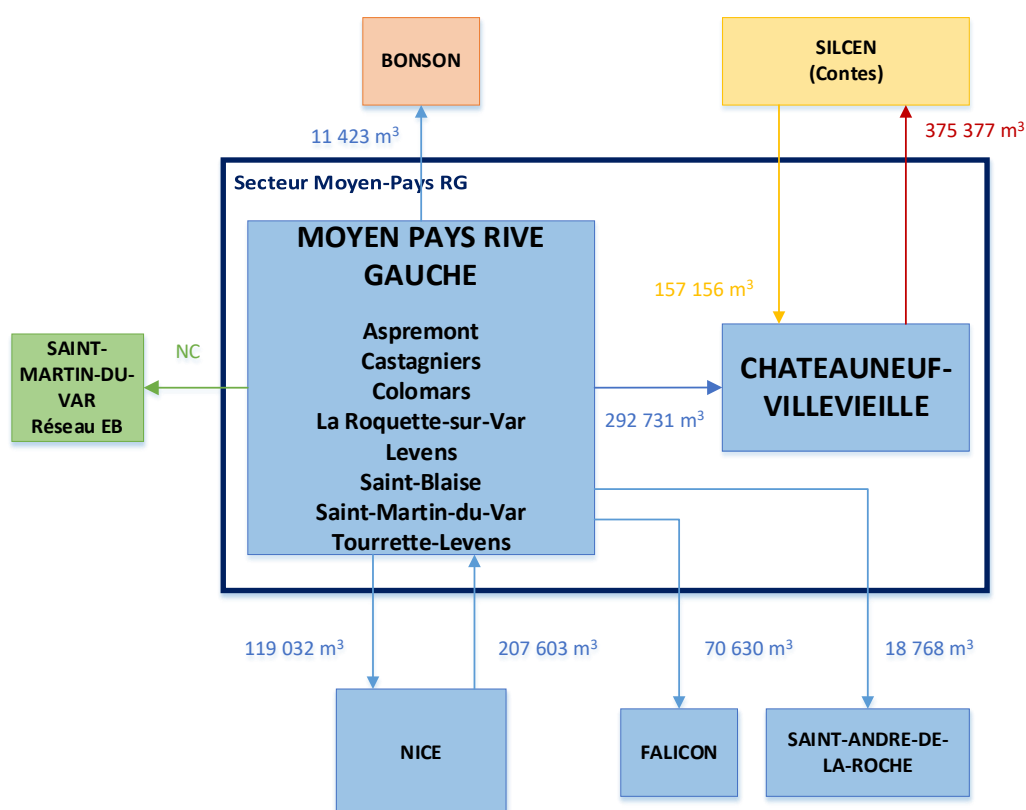
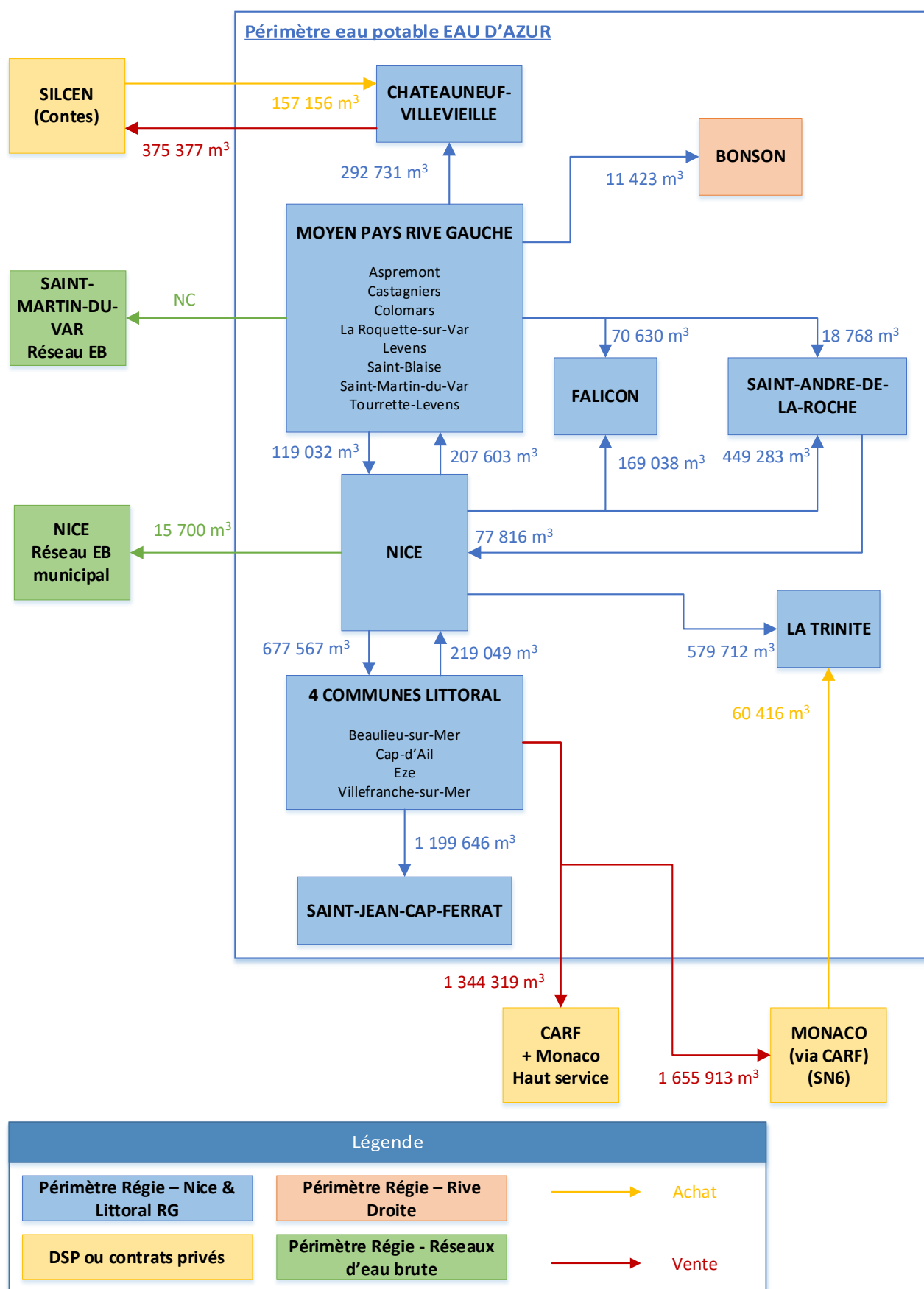


Schéma global de la RIVE GAUCHE :



Secteur Rive droite

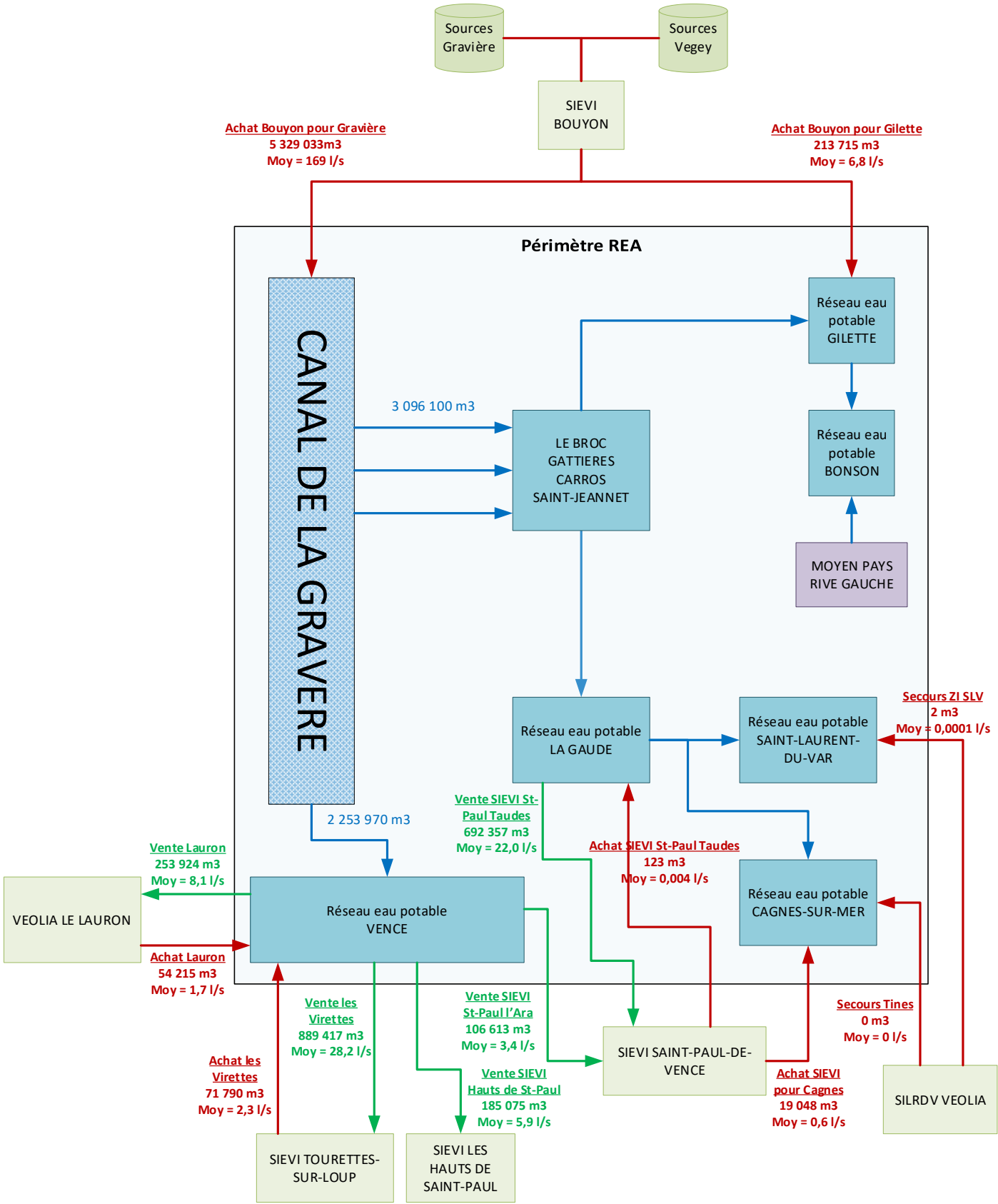
Historique des volumes mis en distribution sur le secteur RIVE DROITE (en m3) :

	2020	2021	2022	2023	2024	N/N-1
Volumes Produits	12 778 941	13 298 868	13 700 583	12 557 702	11 062 830	-12%
Achats d'eau en gros au SIEVI, au Lauron et au SILRDV	5 982 170	5 500 837	4 485 897	4 547 168	5 687 926	25%
Imports d'eau de Moyen Pays Rive gauche	14 765	14 712	12 388	14 803	11 423	-23%
Ventes d'eau en gros au SIEVI, Hauts de St Paul, Tourettes-sur-Loup et Lauron	2 677 865	2 837 724	2 602 269	2 372 661	2 127 386	-10%
Volumes mis en distribution (périmètre 2021)	16 098 010	15 976 693	15 596 599	14 747 012	14 634 793	-1%

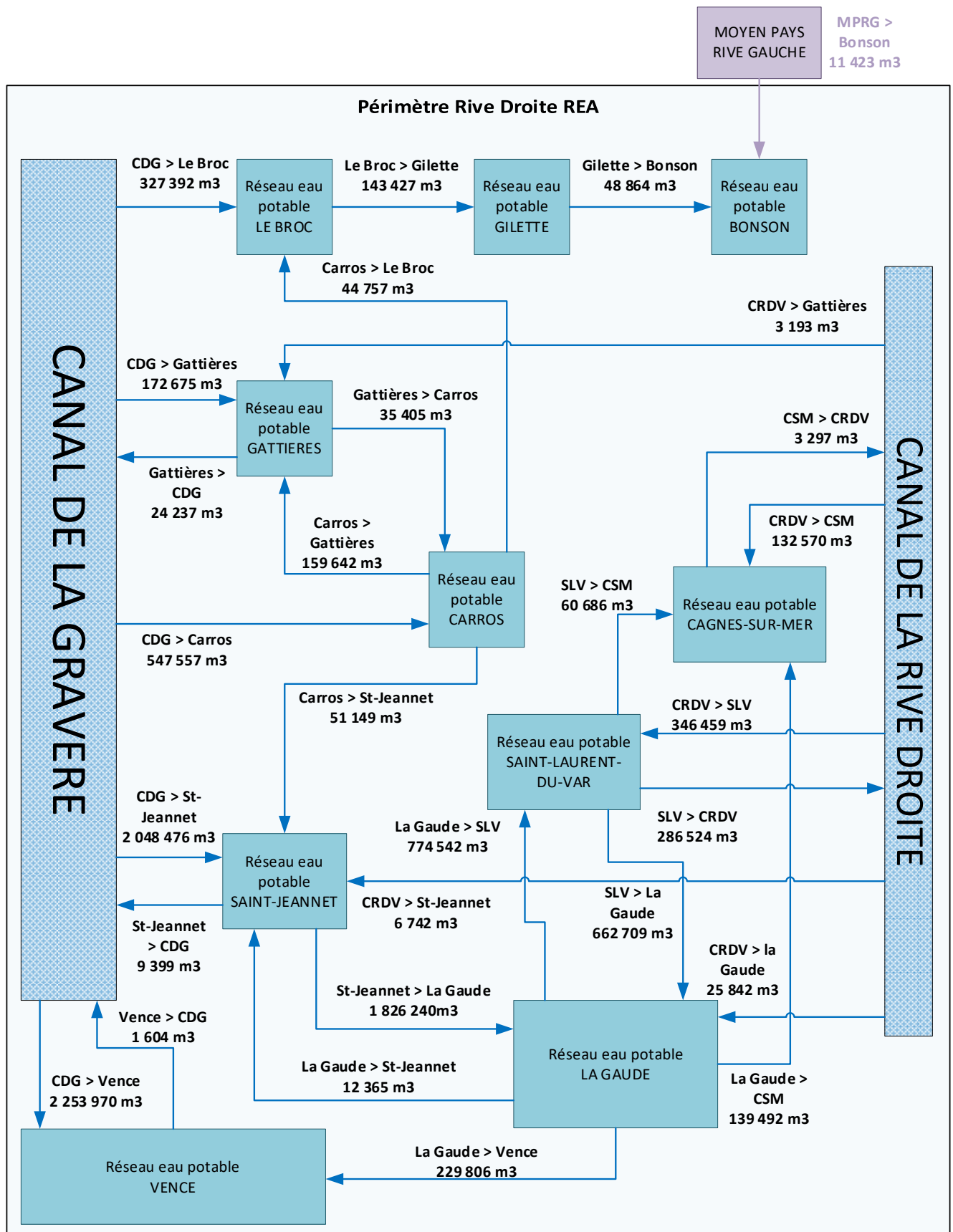
Volume produit (périmètre 2022 avec CRDV)			3 736 449	3 738 014	4 013 534	7%
Volume mis en distribution (périmètre 2022)			19 333 048	18 485 026	18 648 327	1%

Ci-après, les schémas des échanges d'eau avec les entités extérieures à l'agence Rive Droite puis entre les communes de l'agence.

Echanges EXTERNES :



Echanges INTERNES :



Historique des échanges d'eau détaillés au niveau du Canal de la Gravière (en m3) :

	2020	2021	2022	2023	2024	N/N-1
Volumes d'eau potable achetés en gros	5 597 342	5 139 562	3 883 433	3 717 048	5 329 033	43%
<i>achat au SIEVI - BOUYON</i>	5 553 613	5 097 329	3 883 433	3 717 048	5 329 033	43%
<i>achat au SIEVI - TOURRETTES SUR LOUP</i>	43 729	42 233				
Volumes d'eau potable vendus en gros	2 029 051	2 237 787				
<i>vente au SIEVI - SAINT PAUL</i>	834 893	988 676				
<i>vente au SIEVI - TOURRETTES SUR LOUP</i>	1 194 158	1 249 111				
Volumes d'eau potable exportés vers les communes du secteur Rive droite	3 473 524	3 478 620	4 105 674	4 001 791	5 350 070	34%
<i>Export vers CAGNES-SUR-MER</i>	62 957	77 669				
<i>Export vers CARROS</i>	849 609	693 370	311 441	315 137	547 557	74%
<i>Export vers GATTIERES</i>	245 644	169 936	176 767	232 782	172 675	-26%
<i>Export vers GILETTE</i>	200 143	198 702				
<i>Export vers LA GAUDE</i>	562 642	607 083				
<i>Export vers LE BROC</i>	186 742	235 014	357 863	367 067	327 392	-11%
<i>Export vers SAINT-JEANNET</i>	38 888	57 050	1 094 262	1 178 595	2 048 476	74%
<i>Export vers SAINT-LAURENT-DU-VAR</i>	542 433	583 358				
<i>Export vers VENCE</i>	784 466	856 438	2 165 341	1 908 210	2 253 970	18%
Volumes d'eau potable importés vers les communes du secteur Rive droite	723 943	1 055 202	287 861	341 548	35 240	-90%
<i>Import de GATTIERES</i>	10 324	59 668	161 780	240 671	24 237	-90%
<i>Import de SAINT-LAURENT-DU-VAR</i>	713 619	995 534				
<i>Import de VENCE</i>			262	435	1 604	269%
<i>Import de SAINT-JEANNET</i>			125 819	100 442	9 399	-91%

Changement de considération des feeders du Canal de la Gravière en 2022 : les volumes d'échanges des feeders sont désormais directement comptés comme faisant partis des communes de SAINT-JEANNET, LE BROC, GATTIERES et VENCE. Ainsi, les échanges des autres communes ne se font plus avec le Canal mais directement avec ces communes là (ou la Gaude qui échange elle-même avec Saint-Jeannet)

Secteur Haut-Pays

Il n'y a que très peu d'échanges d'eau sur le secteur du Haut - Pays. La plupart des communes sont alimentées par leurs propres ressources.

Les volumes mis en distribution correspondent donc en général aux volumes produits dans la majorité des cas.

Il existe deux exceptions :

- 2 points d'échanges d'eau potable entre les communes de Belvédère, La Bollène Vésubie et Roquebillière.
- Un export d'eau potable vers l'usine à neige de Roubion

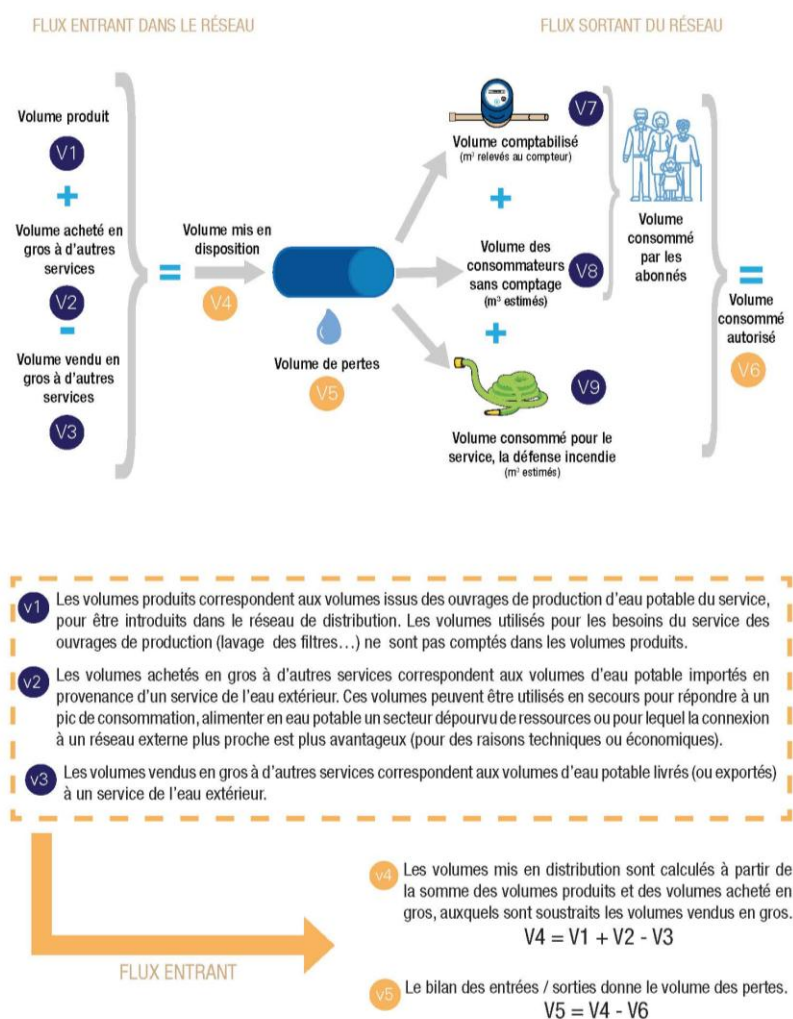
Les volumes annuels de ces échanges figurent dans le tableau ci-dessous :

	2019	2020	2021	2022	2023	2024	N/N-1
BELVEDERE							
Export d'eau potable vers ROQUEBILLIERE	28	2 279	61 233	57 779	46 067	20 503	-55%
Import d'eau potable de LA BOLLENE VESUBIE	4 303	3 999	4 244	3 924	3 526	3 482	-1%
LA BOLLENE VESUBIE							
Export d'eau potable vers BELVEDERE	4 303	3 999	4 244	3 924	3 526	3 482	-1%
ROQUEBILLIERE							
Export d'eau potable vers LANTOSQUE				430	1 612	0	-100%
Import d'eau potable de BELVEDERE	28	2 279	61 233	57 779	46 067	20 503	-55%
ROUBION							
Export d'eau potable vers l'usine à neige		36 882	37 510	15 777	32 294	29 129	-10%
LANTOSQUE							
Import d'eau potable depuis ROQUEBILLIERE				430	1 612	0	-100%

ANNEXE 6 - PERFORMANCE DES RESEAUX DE DISTRIBUTION

	DEFINITION	AVANTAGE / LIMITE
Rendement de réseau (%)	$\frac{\text{Volume consommé autorisé} + \text{Volume vendu en gros}}{\text{Volume produit} + \text{Volume acheté en gros}} \times 100$	<ul style="list-style-type: none"> – Concept simple. – L'indicateur dépend des consommations. Il ne traduit pas la réalité de l'état physique du réseau.
Indice linéaire de pertes en réseau (m³/j/km)	$\frac{\text{Volume mis en distribution} - \text{Volume consommé autorisé}}{(\text{longueur de réseau en km} \times 365 \text{ jours})}$	<ul style="list-style-type: none"> – Traduit les pertes sur le réseau. – Intègre des estimations²²: sa fiabilité est moins importante que l'indice des volumes non comptés
Indice linéaire des volumes non comptés (m³/j/km)	$\frac{\text{Volume mis en distribution} - \text{Volume comptabilisé}}{(\text{longueur de réseau en km} \times 365 \text{ jours})}$	<ul style="list-style-type: none"> – Traduit l'ensemble des volumes non comptés : les pertes, mais aussi les volumes sans comptage. Indicateur qui a l'avantage de s'appuyer sur des valeurs mesurées, sans estimation. – Ne porte pas uniquement sur les pertes.

Schéma 8 : Définition des volumes entrant dans le calcul



Rendements du réseau de distribution par commune :

	2017	2018	2019	2020	2021 ⁽⁴⁾	2022	2023	2024
Secteur NICE								80,1%
NICE	80,6%	82,0%	82,8%	82,6%	83,0%	82,1%	80,8%	80,2%
FALICON	80,0%	nr	86,8%	nr	90,5%	82,0%	82,4%	86,2%
Secteur LITTORAL RIVE GAUCHE DU VAR								89,0%
4 communes du LITTORAL EST ⁽¹⁾	91,8%	89,6%	90,5%	91,2%	94,1%	95,8%	93,7%	91,6%
DRAP						60,7%	53,1%	59,2%
LA TRINITE	47,9%	47,5%	53,8%	67,0%	61,8%	79,0%	76,6%	89,8%
SAINT-ANDRE-DE-LA-ROCHE	55,9%	44,7%	72,6%	78,7%	82,1%	73,8%	80,9%	82,0%
SAINT-JEAN-CAP-FERRAT		93,2%	85,1%	91,9%	82,9%	93,2%	88,6%	99,8%
Secteur RIVE DROITE DU VAR ⁽²⁾								76,6%
BONSON				62,3%	53,1%	62,3%	65,4%	89,5%
CAGNES-SUR-MER				73,9%	64,3%	73,7%	76,2%	73,9%
CARROS				56,7%	64,7%	77,1%	75,3%	68,5%
GATTIERES	67,5%	72,6%	56,9%	66,7%	74,3%	78,7%	79,9%	67,7%
GILETTE				44,8%	57,9%	50,2%	47,6%	45,7%
LA GAUDE	78,5%	87,5%	83,3%	89,4%	91,7%	85,3%	84,3%	90,3%
LE BROU				62,6%	55,1%	79,9%	70,1%	77,7%
SAINT-JEANNET	60,7%	61,0%	72,2%	66,4%	78,2%	89,5%	92,0%	96,4%
SAINT-LAURENT-DU-VAR				69,6%	70,2%	78,6%	80,3%	80,5%
VENCE				81,0%	84,4%	82,1%	87,5%	88,1%
Secteur MOYEN PAYS RIVE GAUCHE DU VAR								76,7%
8 communes du MOYEN-PAYS RIVE GAUCHE ⁽³⁾		60,1%	64,9%	65,4%	74,4%	73,3%	78,9%	76,1%
CHATEAUNEUF-VILLEVIELLE						38,3%	91,5%	95,2%
Secteur TINEE								51,8%
BAIROLS			62,0%	78,6%	75,4%	76,1%	79,1%	59,2%
CLANS			79,3%	65,7%	91,4%	84,9%	67,1%	69,2%
ILONSE			24,1%	29,7%	30,3%	14,4%	56,7%	55,0%
ISOLA (hors ISOLA 2000)			48,1%	62,1%	59,3%	58,0%	55,7%	61,3%
ISOLA 2000			80,7%	54,4%	59,8%	64,1%	53,7%	63,5%
LA TOUR			96,2%	31,2%	92,5%	22,3%	19,5%	25,2%
MARIE			47,5%	30,4%	37,5%	76,1%	75,4%	99,6%
RIMPLAS			68,3%	62,7%	38,6%	60,4%	87,4%	86,9%
ROUBION			25,4%	7,8%	50,3%	15,2%	19,5%	24,8%
ROURE			66,8%	56,5%	81,2%	82,5%	71,6%	95,9%
SAINT-DALMAS-LE-SELVAGE			20,7%	75,5%	73,6%	90,5%	95,7%	93,9%
SAINT-ETIENNE-DE-TINEE (AURON)			73,7%	24,2%	63,5%	73,8%	73,0%	79,2%
SAINT-ETIENNE-DE-TINEE (hors AURON)			31,5%	34,1%	59,2%	44,8%	36,5%	40,7%
SAINT-SAUVEUR-SUR-TINEE			37,3%	26,1%	86,8%	33,7%	54,3%	83,1%
TOURNEFORT			89,1%	74,7%	72,2%	85,1%	77,4%	54,5%
VALDEBLORE			38,8%	36,2%	48,3%	42,7%	53,9%	58,0%
Secteur VESUBIE								48,7%
BELVEDERE			45,3%	25,4%	57,2%	62,1%	54,4%	57,8%
DURANUS			125,1%	76,8%	81,5%	88,8%	97,3%	97,3%
LA BOLLENE-VESUBIE			35,9%	28,8%	40,0%	34,4%	33,3%	62,3%
LANTOSQUE			68,8%	42,8%	89,4%	47,9%	54,7%	42,8%
ROQUEBILLIERE			56,3%	24,5%	63,3%	50,6%	62,7%	68,6%
SAINT-MARTIN-VESUBIE			39,1%	26,5%	37,6%	17,1%	22,1%	33,4%
UTELLE			59,6%	60,3%	55,6%	61,8%	80,9%	83,0%
VENANSON			73,9%	52,1%	50,4%	55,6%	62,4%	62,5%
Périmètre Eau d'Azur (Hors CRDV)			79,3%	78,6%	78,1%	78,7%	79,1%	78,2%
CRDV						36,9%	34,9%	45,1%
Périmètre Eau d'Azur						75,8%	76,9%	75,8%

(1) BEAULIEU, CAP D'AIL, EZE, VILLEFRANCHE-SUR-MER

(2) Le périmètre du CRDV (Canal de la Rive Droite du Var) intégré au 1er janvier 2022 est présenté séparément

(3) ASPREMONTE, CASTAGNIERS, COLOMARS, LA ROQUETTE-SUR-VAR, LEVENS, SAINT-BLAISE, SAINT-MARTIN-DU-VAR, TOURRETTE-LEVENS

(4) Le rendement 2021 de la commune de SAINT-JEANNET a été corrigé dans le rapport 2023 en raison d'une erreur de saisie.

A noter en 2022, l'intégration des pertes d'eau potable dans les réservoirs, ce qui a eu pour effet de pénaliser le rendement 2022 par rapport aux années précédentes.

Indices linéaire de pertes en réseau (m³/j/km) par commune :

	2017	2018	2019	2020	2021	2022	2023	2024
Secteur NICE								22,4
NICE	24,5	21,4	19,8	19,8	20,3	21,5	22,4	22,8
FALICON					3,2	6,7	6,8	4,9
Secteur LITTORAL RIVE GAUCHE DU VAR								8,7
4 communes du LITTORAL EST ⁽²⁾	13,8	14,6	13,8	12,0	10,5	7,8	9,9	10,0
DRAP						16,7	20,9	19,2
LA TRINITE	30,8	30,9	24,2	15,1	16,8	7,8	8,4	3,1
SAINT-ANDRE-DE-LA-ROCHE	23,4	10,6	14,2	10,5	8,7	12,9	8,5	8,0
SAINT-JEAN-CAP-FERRAT		8,1	20,5	10,0	22,5	9,4	15,6	0,2
Secteur RIVE DROITE DU VAR ⁽³⁾								14,3
BONSON				8,2	10,2	7,3	2,2	1,6
CAGNES-SUR-MER				19,8	27,6	19,7	17,0	17,1
CARROS				20,8	22,6	14,2	15,9	20,7
GATTIERES	12,9	10,0	20,6	10,7	10,7	7,5	8,5	10,7
GILETTE				25,4	17,1	19,5	19,3	19,7
LA GAUDE	10,3	4,5	6,8	3,3	3,3	16,2	17,8	9,6
LE BROCC				7,2	11,4	7,8	12,1	7,5
SAINT-JEANNET	19,9	24,3	9,4	9,8	6,8	9,8	7,5	4,6
SAINT-LAURENT-DU-VAR				43,0	46,2	36,3	33,5	19,7
VENCE				12,1	9,6	17,6	10,7	9,8
Secteur MOYEN PAYS RIVE GAUCHE DU VAR								6,0
8 communes du MOYEN-PAYS RIVE GAUCHE ⁽¹⁾		10,9	9,0	9,2	6,2	6,9	5,3	6,1
CHATEAUNEUF-VILLEVIELLE						17,4	7,8	4,2
Secteur TINEE								5,6
BAIROLS			6,1	3,4	4,7	3,0	2,7	7,4
CLANS			4,8	7,6	2,1	1,4	4,4	3,0
ILONSE			15,5	8,9	9,9	15,2	7,5	8,8
ISOLA village			21,4	13,7	16,2	11,1	10,6	15,8
ISOLA 2000			16,2	31,5	20,3	17,4	24,0	14,7
LA TOUR			0,9	14,5	1,5	1,2	1,0	2,6
MARIE			5,8	20,1	15,5	2,0	2,6	0,1
RIMPLAS			7,7	10,7	26,1	9,6	2,0	3,1
ROUBION			33,0	32,4	27,9	5,7	4,8	2,2
ROURE			14,4	19,9	5,5	4,1	6,2	1,2
SAINT-DALMAS-LE-SELVAGE			37,7	10,2	13,6	3,2	1,1	1,9
SAINT-ETIENNE-DE-TINEE (AURON)			21,1	46,7	12,2	8,4	7,6	6,3
SAINT-ETIENNE-DE-TINEE (hors Auron)			41,1	27,4	17,5	17,8	15,9	9,3
SAINT-SAUVEUR-SUR-TINEE			35,0	42,9	3,8	7,3	5,2	1,4
TOURNEFORT			1,2	1,4	1,5	0,6	0,8	2,0
VALDEBLORE			23,2	20,4	15,4	12,0	7,5	4,6
Secteur VESUBIE								7,1
BELVEDERE			11,6	4,4	9,7	2,6	4,0	1,7
DURANUS				4,8	3,9	0,9	0,3	0,3
LA BOLLENE-VESUBIE			20,4	22,2	14,4	15,2	15,3	5,5
LANTOSQUE			7,2	6,0	1,7	3,1	1,9	1,5
ROQUEBILLIERE			23,0	15,3	5,8	6,0	6,2	4,1
SAINT-MARTIN-VESUBIE			54,8	25,5	44,9	27,5	33,0	23,8
UTELLE			3,8	3,4	4,6	3,5	0,9	0,1
VENANSON			5,7	12,8	13,7	7,3	5,0	5,1
Périmètre Eau d'Azur (Hors CRDV)			17,3	16,6	17,0	17,2	15,2	14,1
CRDV ⁽⁴⁾						99,9	84,7	424,1
Périmètre Eau d'Azur						19,8	17,3	16,4

(1) ASPREMONTE, CASTAGNIERS, COLOMARS, LA ROQUETTE-SUR-VAR, LEVENS, SAINT-BLAISE, SAINT-MARTIN-DU-VAR, TOURRETTE-LEVENS

(2) BEAULIEU, CAP D'AIL, EZE, VILLEFRANCHE-SUR-MER

(3) Le périmètre du CRDV (Canal de la Rive Droite du Var) intégré au 1er janvier 2022 est présenté séparément

(4) A partir de 2024, l'ILP du CRDV n'est calculé que sur la partie de son réseau de transport.

Si l'on calcule l'ILP sur la globalité du canal, celui-ci est de 80,8 m³/j/km.

ANNEXE 7 - ENERGIE

Consommation globale d’électricité pour l’eau potable

La consommation d’électricité d’Eau d’Azur en 2024 pour l’eau potable s’élève à environ 30,9 GWh pour l’ensemble des sites monitorés, y compris la consommation relative aux surfaces tertiaires et aux ateliers.

Si l’on rapporte cette consommation électrique totale d’Eau d’Azur au volume total produit en 2023 (62 993 079 m³), la consommation spécifique s’élève à 0,49 kWh/m3.

Consommation d’électricité des principaux sites

Les principaux sites sont détaillés dans les tableaux ci-dessous

En considérant les principaux sites de pompage et production d’Eau d’Azur nous observons les données suivantes :

unités		2017	2018	2019	2020	2021	2022	2023	2024
Energie consommée par les 55 principaux sites	kWh	27 830 536	25 443 694	19 572 206	28 752 758	32 452 917	32 714 738	32 509 862	30 357 105
Volume pompés (y compris sur le réseau)	m3	78 928 830	71 854 747	64 472 823	81 313 580	84 825 042	84 757 357	83 734 444	77 827 110
Consommation spécifique	kWh/m3	0,35	0,35	0,30	0,35	0,38	0,39	0,39	0,39

A noter que les évolutions du périmètre avec l’augmentation de nouvelles communes expliquent en grande partie l’évolution de l’énergie consommée chaque année.

Détail des principaux sites par secteur :

Secteur NICE Rimiez :

Principales Installations par ordre décroissant de consommation	m3 pomrés ou produits 2024	m3 pomrés ou produits 2023	Energie kWh 2024	Energie kWh 2023	kWh/m ³ 2024	(P+HP)/HC	Variation kWh/m3 par rapport à 2023	Variation par (P+HP)/HC rapport à 2023
USINE SUPER RIMIEZ	27 678 521	26 942 734	1 748 752	1 812 882	0,06	1,29	-6,1%	2%
POMPAGE AIRE ST MICHEL	884 552	927 427	207 063	234 087	0,23		-7,3%	-
POMPAGE ST SYLVESTRE	521 480	608 140	192 528	219 281	0,37	0,79	2,4%	11%
POMPAGE GAIRAUT	176 698	210 826	102 101	114 138	0,58	0,34	6,7%	9%
POMPAGE DE L'ARIANE	226 250	196 056	78 404	88 624	0,35	0,41	-23,3%	-17%
POMPAGE DE BARELLA	149 268	146 673	37 249	71 808	0,25	0,57	-49%	-7%
STATION DE POMPAGE PAILLON	4 360	10 421	24 348	29 079	5,58	1,62	100,1%	-22%
POMPAGE CARABACEL	1 080	2 520	14 673	15 912	13,59	1,41	115,2%	-4%
POMPAGE BON VOYAGE	2 280	3 990	18 916	18 736	8,30	1,34	76,7%	-16%
POMPAGE PASTEUR	1 223	5 894	16 465	17 984	13,46	1,38	341,2%	-8%
POMPAGE CAP DE CROIX	900	1 800	9 191	10 256	10,21	1,44	79,2%	-1%
POMPAGE CHATEAU	2 108	2 263	5 293	7 576	2,51	1,07	-25%	16%
TOTAL 2024	29 648 720		2 455 043		0,083			
TOTAL 2023		29 058 744		2 640 363	0,091			
Total 2022		28 690 248		2 639 778	0,092			
Total 2021		29 179 864		3 162 130	0,110			
Total 2020		31 430 250		3 161 525	0,101			
Total 2019		30 215 834		2 774 584	0,092			
Total 2018		20 058 786		2 165 610	0,108			
Total 2017		18 290 714		2 890 944	0,158			

Secteur NICE Var :

Principales Installations	m3 pompés/produits 2024	m3 pompés/produits 2023	Energie kWh 2024	Energie kWh 2023	kWh/m3	(P+HP)/HC	Variation kWh/m3 par rapport à 2022	Variation (P+HP)/HC par rapport à 2022
SAGNES + MORENO	5 690 329	6 063 260	1 852 441	1 965 378	0,33	0,67	0,4%	12%
SAINT ISIDORE POMPAGE	1 786 264	2 038 846	1 355 684	1 515 124	0,76	0,94	2,1%	4%
ROGUEZ	6 358 370	3 599 331	4 667 102	2 608 453	0,73	1,18	1,3%	6%
LANTERNE	1 270 992	1 328 740	555 840	573 604	0,44	0,79	1,3%	1%
CONQUE	974 733	960 720	523 171	524 534	0,54	0,12	-1,7%	25%
MIN	968 294	1 336 790	415 488	569 387	0,43	0,55	0,7%	-7%
PRAIRIES T1+T2	3 864 696	3 957 174	1 308 680	1 358 039	0,34	0,80	-1,3%	0%
SAINT PIERRE DE FERIE	663 580	659 840	308 861	311 231	0,47	0,77	-1,3%	8%
SAINTE MARGUERITE	1 664 640	2 629 440	74 819	140 041	0,04	1,71	-15,6%	8%
SAINT ANTOINE	571 687	711 973	203 616	255 014	0,36	0,97	-0,6%	1%
FABRON	301 355	218 557	125 485	103 528	0,42	1,99	-12,1%	18%
PILON	209 369	304 002	81 259	114 972	0,39	1,17	2,6%	4%
SAINT ISIDORE SURPRESSEUR	71 496	72 144	9 518	9 805	0,13	0,79	-2%	-
TOTAL 2024	24 395 805		11 481 964		0,47			
TOTAL 2023		23 880 817		10 049 110	0,42			
Total 2022		22 814 780		8 950 298	0,39			
Total 2021		25 973 115		9 872 302	0,38			
Total 2020		22 429 618		7 986 767	0,37			
Total 2019		19 296 763		6 629 170	0,34			
Total 2018		37 079 879		13 427 746	0,36			
Total 2017		44 597 376		18 510 667	0,42			

Secteur LITTORAL en rive gauche du Var (hors Nice) :

Principales Installations	m3 pompés ou produits 2024	m3 pompés ou produits 2023	Energie kWh 2024	Energie kWh 2023	kWh/m3	(P+HP)/HC	Variation kWh/m3 par rapport à 2022	Variation (P+HP)/HC par rapport à 2023
JEAN FAVRE MOY. CORN.	4 973 407	6 646 092	2 653 956	3 112 648	0,53	0,86	13,9%	8%
ST MICHEL	1 274 254	1 851 847	1 013 758	1 501 137	0,80	1,03	-1,9%	4%
CAP D'AIL refoulement	341 164	1 008 329	296 155	855 575	0,87	3,80	2,3%	57%
PLAN DE RIMONT DRAP	518 760	554 313	490 300	619 111	0,95	1,91	-15,4%	23%
EZE COLETTE	281 946	228 640	199 308	157 855	0,71	0,58	2,4%	-12%
MONT ALBAN	636 050	1 149 993	191 250	335 643	0,30	0,64	3,0%	-17%
FUON SANTA	178 664	182 803	83 483	84 214	0,47	0,90	1,4%	-53%
TOP OF THE CAP	92 158	128 984	46 172	47 629	0,50	1,74	35,7%	10%
GCM	36 415	46 398	42 103	52 978	1,16	0,04	1,3%	0%
VICTORIA PARK	338 227	359 955	25 581	31 694	0,08	0,59	-14,1%	-10%
MONT LEUZE	21 574	24 060	12 630	13 643	0,59	1,31	3,2%	-
SEMBOLA	5 768	8 418	4 107	5 435	0,71	0,79	10,3%	-
SERRADONNA	1 798	1 725	860	798	0,48	3,04	3,4%	-
TOTAL 2024	8 700 185		5 059 663		0,56			
TOTAL 2023		12 191 557		6 818 360	0,56			
Total 2022		14 209 733		7 275 154	0,51			
Total 2021		13 502 243		7 497 497	0,56			
Total 2020		12 041 472		5 294 234	0,44			
Total 2019		12 242 195		5 095 105	0,42			
Total 2018		11 819 003		5 205 515	0,44			
Total 2017		16 040 740		6 428 925	0,40			

Secteur MOYEN-PAYS en rive gauche du Var :

Principales Installations	m3 pompés ou produits 2024	m3 pompés ou produits 2023	Energie kWh 2024	Energie kWh 2023	kWh/m3	(P+HP)/HC	Variation kWh/m3 par rapport à 2022	Variation (P+HP)/HC par rapport à 2023
JOSEPH RAYBAUD & BAS COTEAUX	1 322 215	744 538	2 609 281	1 453 165	1,97	1,36	1,1%	-1%
FONT DE LINIER PRISE D'EAU	923 686	1 415 814	1 265 903	1 812 155	1,37	1,67	7,1%	17%
FONT DE LINIER USINE	890 193	1 358 588	882 687	1 249 470	0,99	1,66	7,8%	16%
COSTIERA	57 077	54 993	61 052	61 640	1,07	0,64	-4,6%	-63%
SALETTE	91 510	102 062 ⁽¹⁾	37 262	40 121	0,41	0,70	-1,9%	39%
PLAN DU VAR	164 031	142 089	69 208	61 635	0,42	1,62	-2,7%	-3%
ROHIERE	233 462	119 804 ⁽¹⁾	190 780	95 696	0,82	1,62	-25,2%	12%
TOTAL 2024	3 682 174		5 116 173		1,39			
TOTAL 2023		3 937 888⁽¹⁾		4 773 882	1,21⁽¹⁾			
Total 2022		3 850 833		4 821 498	1,25			
Total 2021		3 089 286		4 505 025	1,46			
Total 2020		3 620 303		5 070 659	1,40			
Total 2019		2 718 031		5 073 347	1,87			
Total 2018		2 897 078		4 644 823	1,60			

(1) : correction du volume pompé 2023 sur Salette et Rohière lors de l'édition du rapport 2024. Le total pompé et le rapport kWh/m3 ont été corrigés pour correspondre à la nouvelle valeur

Secteur en rive droite du Var (intégré au 1^{er} janvier 2020)

Principales Installations	m3 pompés ou produits 2024	m3 pompés ou produits 2023	Energie kWh 2024	Energie kWh 2023	kWh/m3	(P+HP)/HC	Variation kWh/m3 par rapport à 2022	Variation (P+HP)/HC par rapport à 2023
USINE DES PUGETS	3 152 416	4 095 402	2 289 191	3 028 467	0,73	0,83	-18%	4%
USINE LES TINES	4 476 978	4 514 270	1 888 085	1 945 972	0,42	0,45	-2,2%	-11%
USINE DE CARROS	1 482 177	1 757 292	1 115 903	1 355 285	0,08	0,76	-2,4%	37%
STATION DE LA MAURE	661 570	1 587 085	364 888	810 239	0,55	1,23	8%	-1%
USINES SOUS BAOUS	928 558	1 007 565	372 143	380 537	0,40	0,34	6,1%	-44%
USINE DES GROS BUAUX	573 071	902 694	60 728	89 669	0,11	0,17	6,7%	35%
STATION LA GAUDASSE	75 823	309 401	108 552	338 527	1,43	0,47	30,8%	-26%
STATION DU SEREN	13 451	184 111	10 635	84 743	0,79	1,40	71,8%	19%
STATION SAINT JEANNET	9 481	96 217	11 069	76 483	1,17	1,60	46,9%	43%
STATION SUPER GATTIERES	25 288	248 932	22 266	117 971	0,88		85,8%	
STATION POURAQUES	1 413	0	802	254	0,57	3,38		32%
11 400 226			6 244 262		0,55			
TOTAL 2023		14 702 969	8 228 147		0,56			
Total 2022		15 191 763	9 028 010		0,59			
Total 2021		13 080 534	7 415 963		0,57			
Total 2020		11 791 937	6 968 386		0,65			

Valorisation énergétique de la production d'eau

Production hydroélectrique

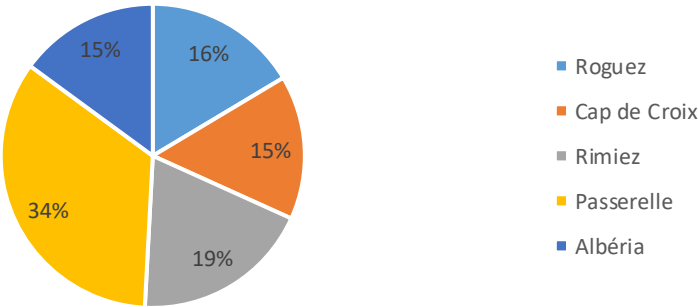
Parc de microcentrales :

	Caractéristiques techniques					
	Roguez	CapdeCroix	Rimiez	Passerelle	Albéria	
	Puissance	1200 kW	190 kW	217 kW	500 kW	250 kW
	Débit	800 l/s	490 l/s	660 l/s	460 l/s	50 l/s
	Hauteurdechute	179 m	47 m	40,5 m	125 m	710 m
	Fluide	Eau brute	Eau potable	Eau potable	Eau potable	Eau brute
	Contrat	999 kW	200 kW	220 kW	430 kW	250 kW

Production 2024 :

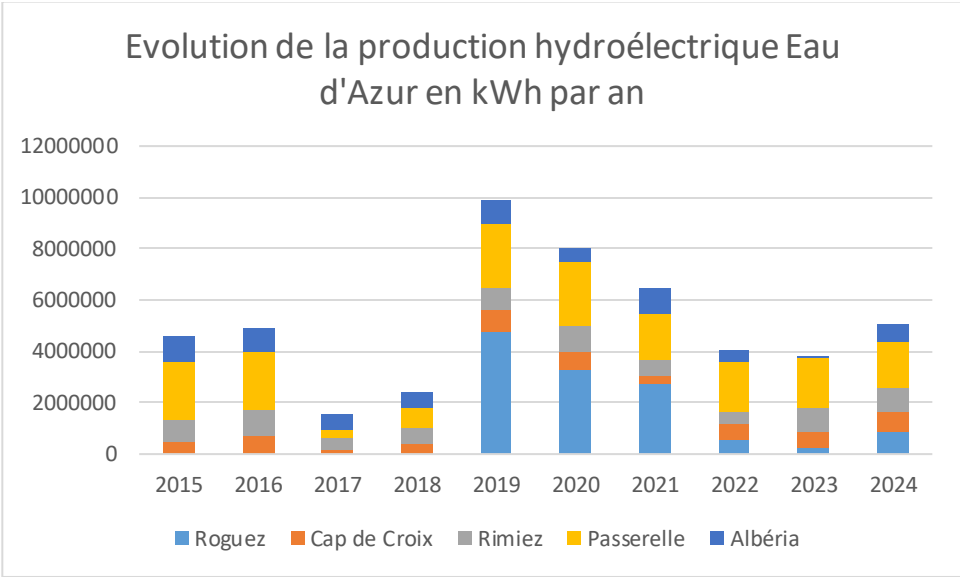
	Roguez	Cap de Croix	Rimiez	Passerelle	Albéria	TOTAL kWh
An 2022	836 726	781 685	972 165	1 744 231	761 120	5 095 927
janv-24	50	54 769	21 215	213 816	0	289 850
févr-24	0	52 310	68 532	216 270	0	337 112
mars-24	3 343	62 265	81 359	128 091	0	275 058
avr-24	0	52 802	73 138	1 027	0	126 967
mai-24	0	60 156	81 969	9 429	0	151 554
juin-24	139 310	66 567	90 138	208 044	66 038	570 097
juil-24	71 229	80 020	105 873	117 045	113 180	487 347
août-24	262 531	75 730	100 521	252 801	107 689	799 272
sept-24	130 868	78 425	98 842	219 548	112 211	639 894
oct-24	34 354	53 752	76 533	65 271	133 052	362 962
nov-24	14 725	62 797	76 091	210 834	110 203	474 650
déc-24	180 311	82 086	97 947	102 050	118 745	581 139

Répartition de la production hydroélectrique en 2024



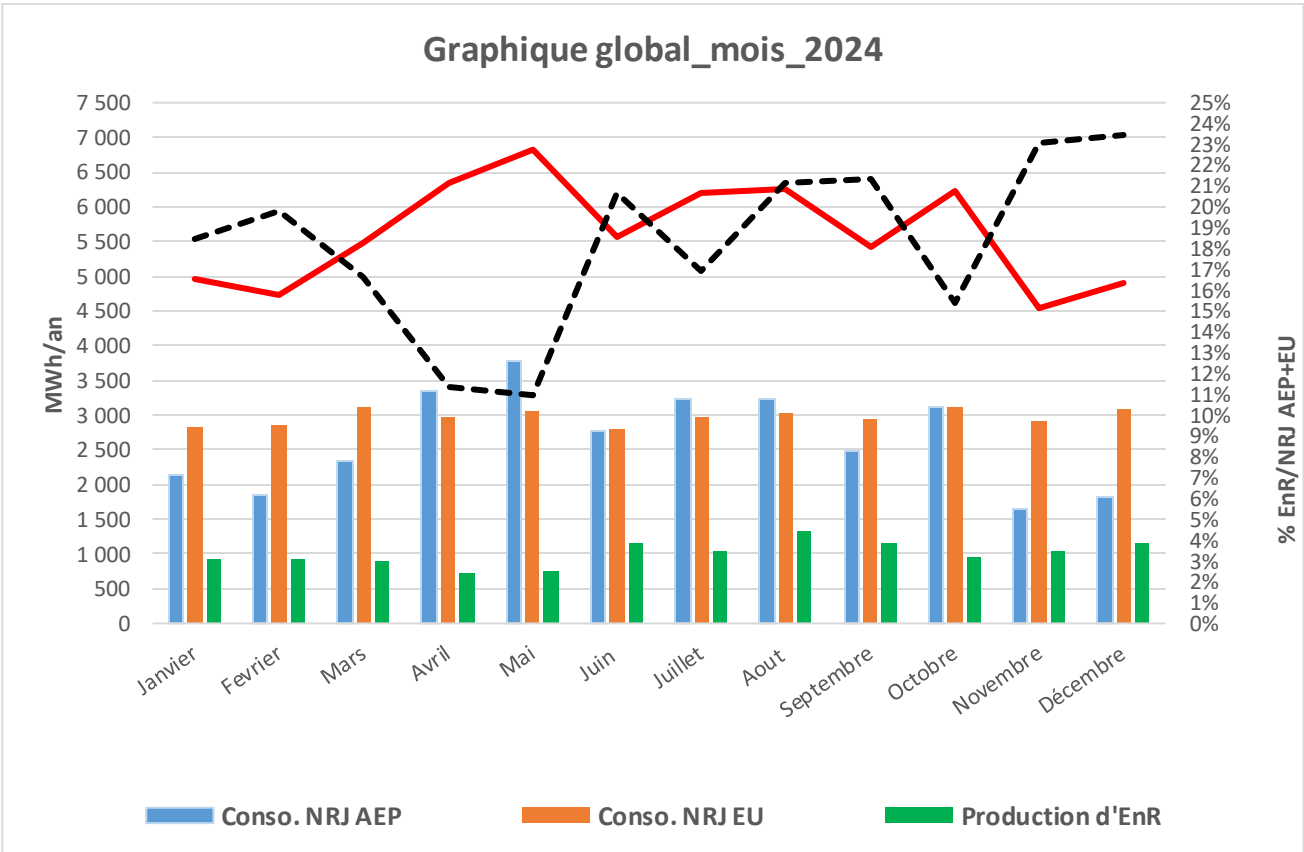
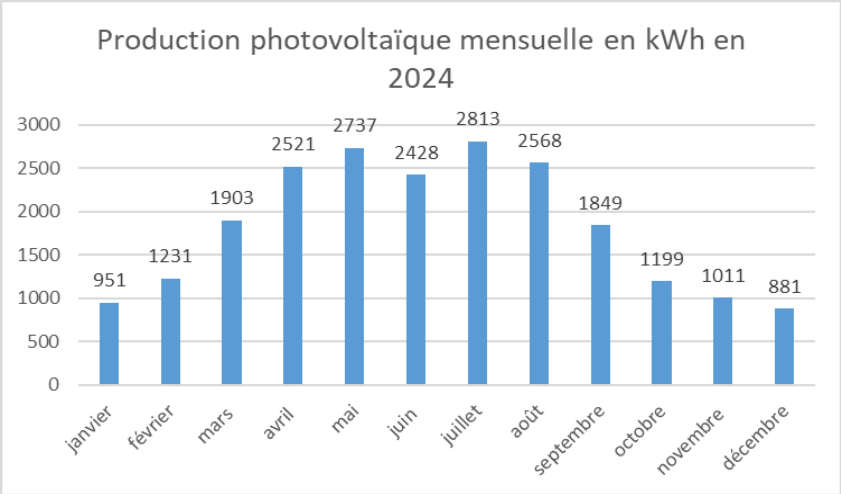
Historique de la Production d'énergie hydroélectrique :

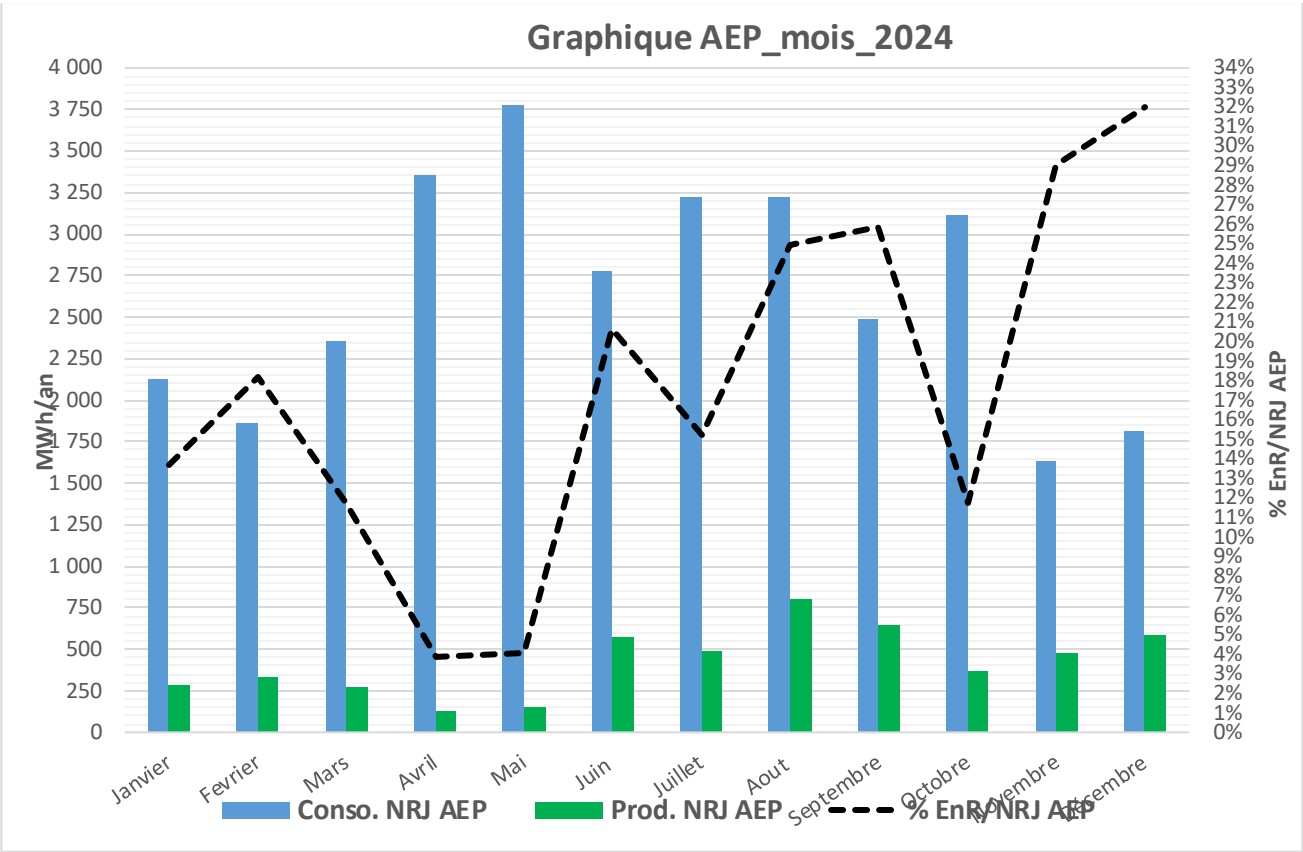
Production annuelle en kWh/an						
	Roguez	Cap de Croix	Rimiez	Passerelle	Albéria	Total kWh
2015		459 185	901 984	2 190 719	1 040 272	4 592 160
2016		698 040	1 021 206	2 219 799	961 491	4 928 989
2017		179 868	483 960	268 524	651 112	1 610 131
2018		374 646	629 631	768 704	683 323	2 478 944
2019	4 773 908	832 893	872 890	2 483 855	932 141	9 918 172
2020	3 296 428	689 368	973 026	2 496 524	562 654	8 018 000
2021	2 693 941	311 986	632 360	1 811 242	1 013 303	6 462 832
2022	551 098	626 730	441 904	1 951 841	499 888	4 071 461
2023	273 221	626 426	860 655	1 996 319	83	3 756 703
2024	836 726	781 685	972 165	1 744 231	761 120	5 095 927



Bilan Energie Consommée / Energie produite en 2024 :

Production photovoltaïque		
Année	%	kWh
2024	100	22092
Janvier	4%	951
Février	6%	1231
Mars	9%	1903
Avril	11%	2521
Mai	12%	2737
Juin	11%	2428
Juillet	13%	2813
Août	12%	2568
Septembre	8%	1849
Octobre	5%	1199
Novembre	5%	1011
décembre	4%	881





Annexe 8 - QUALITE DE L'EAU

L'eau SOUS SURVEILLANCE

La qualité de l'eau potable distribuée est soumise à une double vigilance rigoureuse. D'une part, **l'Agence Régionale de Santé (ARS)** exerce une **surveillance réglementaire indépendante**, en procédant à des contrôles réguliers de la ressource jusqu'au robinet pour l'ensemble des réseaux afin de garantir le respect des normes sanitaires en vigueur. Ces analyses portent sur de nombreux paramètres microbiologiques et physico-chimiques, assurant ainsi la protection de la santé publique.

D'autre part, **la Régie d'Eau d'Azur**, en tant que gestionnaire du réseau, assure de son côté une **auto-surveillance permanente** sur la totalité du territoire métropolitain grâce à des contrôles internes renforcés tout au long du cycle de production et de distribution. Cette démarche proactive permet de détecter rapidement toute anomalie et d'agir en temps réel avec les équipes d'exploitation pour maintenir une eau de haute qualité jusqu'au robinet.

Cette complémentarité entre le contrôle public de l'ARS et l'autocontrôle technique du gestionnaire constitue un **gage de sécurité et de transparence pour les usagers**.

Ces campagnes de surveillance de la qualité de l'eau distribuée visant à s'assurer du respect de la potabilité de l'eau sont conséquentes, 4605 prélèvements ont été réalisés sur l'année 2024.

Répartition du nombre de prélèvements sur l'eau potable réalisés en 2024

<i>Nombre de prélèvements</i>	<i>ARS (officiel)</i>	<i>Eau d'Azur (autosurveillance)</i>	<i>Total</i>
Nombre de prélèvements	2001	2604	4605

Ces prélèvements ont permis les analyses de nombreux paramètres tout au long de l'année comme indiqué dans le tableau ci-après, à partir de prélèvements ponctuels réalisés à différentes étapes :

- Sur la ressource (mesure de la conformité de l'eau brute à un usage d'eau potable),
- Sur l'eau traitée à l'usine de production avant sa mise en distribution (mesure de l'efficacité du traitement et de sa conformité sanitaire)
- Et enfin, sur le réseau de distribution (réservoirs, usagers...) pour la conformité sanitaire aux points de livraison.

<i>Nombre de paramètres analysés</i>	<i>ARS (officiel)</i>	<i>Eau d'Azur (autosurveillance)</i>	<i>Total</i>
Eau brute	24 879	3 367	28 246
Eau traitée	56 658	25 615	82 273
Totaux	81 537	28 982	110 519

Synthèse de la qualité de l'eau :

En synthèse, les 110 519 paramètres analysés en 2024 se répartissent en deux catégories :

- Les paramètres physico-chimiques : les analyses permettent de s'assurer par exemple que la dureté de l'eau, la turbidité ou la teneur en sels minéraux respectent les normes de potabilité. Ces analyses comportent également la recherche de certains contaminants comme les pesticides, le plomb ou l'arsenic.
- Les paramètres bactériologiques : ce sont les témoins d'une éventuelle contamination microbiologique dans l'eau pouvant provoquer des troubles graves (gastro entérites etc...).

Taux de conformité des prélèvements réalisés par l'ARS sur les eaux produites et distribuées vis-à-vis des paramètres soumis aux limites de qualité

2024	Conformité microbiologique	Conformité physicochimique
NICE	99,7%	99,7%
LITTORAL EST	100%	98,5%
RIVE DROITE DU VAR	100%	99,5%
MOYEN PAYS	100%	100%
TINEE	99,6%	97,3%
VESUBIE	98,9%	97,9%

Les résultats sur 2024 montrent une qualité d'eau très satisfaisante sur tout le périmètre Eau d'Azur.

Taux de conformité des prélèvements réalisés par l'ARS sur les eaux produites et distribuées vis-à-vis des paramètres soumis aux limites de qualité depuis 2020

Taux de conformité des prélèvements sur les eaux produites et distribuées vis-à-vis des paramètres soumis aux limites de qualité	Années	Périmètre REA	RIVE DROITE DU VAR	LITTORAL RIVE GAUCHE		MOYEN PAYS	HAUT-PAYS	
				NICE	Communes de l'est		Tinée	Vésubie
Conformité microbiologique	2020	99,4%	100%	100%	100%	100%	92,0%	98,4%
	2021	99,7%	100%	100%	100%	100%	98,9%	98,9%
	2022	99,3%	100%	100%	100%	100%	97,5%	97,9%
	2023	99,5%	100%	100%	100%	100%	97,6%	98,9%
	2024	99,6%	100%	99,7%	100%	100%	99,6%	98,9%
Conformité physicochimique	2020	99,5%	100%	99,6%	100%	100%	98,4%	99,1%
	2021	99,3%	100%	99,6%	100%	100%	95,9%	99,2%
	2022	99,5%	99,6%	100%	100%	99,6%	99,4%	98,4%
	2023	99,1%	99,5%	99,7%	100%	99,1%	98,4%	96,8%
	2024	98,9%	99,5%	99,7%	99%	100,0%	97,3%	97,9%

Les ressources situées sur le périmètre de la Métropole Nice Côte d'Azur ne sont pas concernées par des dépassements des limites de qualité des micropolluants tels que les PFAS et les pesticides ainsi que les nitrates par exemple.

Détail par commune des analyses bactériologiques réalisées en sortie Unités de production (UP) et en distribution (ZD)

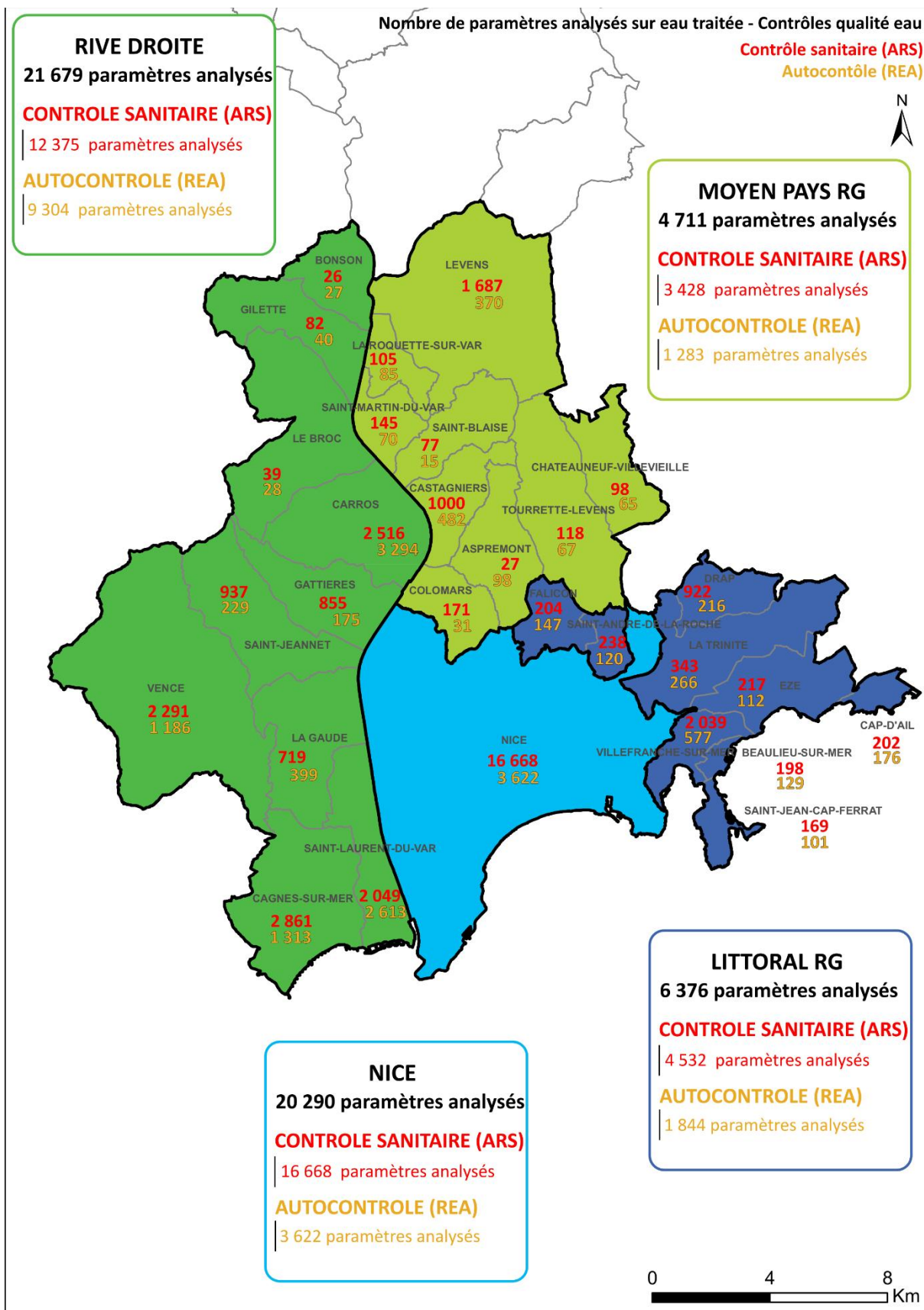
Commune	Contrôle Officiel ARS			Autosurveillance			Contrôle Officiel & Autosurveillance		
	Nbre prélts / limites	Nbre de NC	% Conformité	Nbre prélts / limites	Nbre de NC	% Conformité	Nbre prélts / limites	Nbre de NC	% Conformité
ASPREMONT	2	0	100,0%	7	0	100,0%	9	0	100,0%
BAIROLS	17	0	100,0%	20	0	100,0%	37	0	100,0%
BEAULIEU	36	0	100,0%	48	0	100,0%	84	0	100,0%
BELVEDERE	26	3	88,5%	34	0	100,0%	60	3	95,0%
BONSON	2	0	100,0%	3	0	100,0%	5	0	100,0%
CAGNES	115	0	100,0%	137	0	100,0%	252	0	100,0%
CAP D'AIL	36	0	100,0%	60	0	100,0%	96	0	100,0%
CARROS	63	0	100,0%	60	0	100,0%	123	0	100,0%
CASTAGNIERS	15	0	100,0%	19	0	100,0%	34	0	100,0%
CHATEAUNEUF-VILLEVIEILLE	6	0	100,0%	8	0	100,0%	14	0	100,0%
CLANS	19	1	94,7%	41	0	100,0%	60	1	98,3%
COLOMARS	11	0	100,0%	3	0	100,0%	14	0	100,0%
DRAP	27	0	100,0%	23	0	100,0%	50	0	100,0%
DURANUS	12	0	100,0%	32	0	100,0%	44	0	100,0%
EZE	37	0	100,0%	46	0	100,0%	83	0	100,0%
FALICON	83	0	100,0%	78	0	100,0%	161	0	100,0%
GATTIERES	23	0	100,0%	19	0	100,0%	42	0	100,0%
GILETTE	5	0	100,0%	5	0	100,0%	10	0	100,0%
ILONSE	9	0	100,0%	26	0	100,0%	35	0	100,0%
ISOLA	26	0	100,0%	26	1	96,2%	52	1	98,1%
LA BOLLENE VESUBIE	20	0	100,0%	25	0	100,0%	45	0	100,0%
LA GAUDE	32	0	100,0%	40	0	100,0%	72	0	100,0%
LA ROQUETTE SUR VAR	18	0	100,0%	13	0	100,0%	31	0	100,0%
LA TOUR SUR TINEE	10	0	100,0%	55	0	100,0%	65	0	100,0%
LA TRINITE	91	0	100,0%	96	0	100,0%	187	0	100,0%
LANTOSQUE	142	2	98,6%	115	1	99,1%	257	3	98,8%
LE BROCC	3	0	100,0%	3	0	100,0%	6	0	100,0%
LEVENS	24	0	100,0%	38	0	100,0%	62,3	0	100,0%
MARIE	9	0	100,0%	20	0	100,0%	29	0	100,0%
NICE	644	2	99,7%	401	0	100,0%	1045	2	99,8%
RIMPLAS	7	0	100,0%	21	0	100,0%	28	0	100,0%
ROQUEBILLIERE	36	0	100,0%	65	0	100,0%	101	0	100,0%
ROUBION	17	0	100,0%	45	1	97,8%	62	1	98,4%
ROURE	9	0	100,0%	14	0	100,0%	23	0	100,0%
SAINT ANDRE DE LA ROCHE	84	0	100,0%	82	0	100,0%	166	0	100,0%
SAINT BLAISE	4	0	100,0%	2	0	100,0%	6	0	100,0%
SAINT DALMAS LE SELVAGE	11	0	100,0%	22	0	100,0%	33	0	100,0%
SAINT ETIENNE DE TINEE	67	0	100,0%	90	0	100,0%	157	0	100,0%
SAINT JEAN CAP FERRAT	34	0	100,0%	46	0	100,0%	80	0	100,0%
SAINT JEANNET	30	0	100,0%	24	0	100,0%	54	0	100,0%
ST LAURENT	69	0	100,0%	42	0	100,0%	111	0	100,0%
SAINT MARTIN DU VAR	12	0	100,0%	16	0	100,0%	28	0	100,0%
SAINT MARTIN VESUBIE	34	0	100,0%	53	0	100,0%	87	0	100,0%
SAINT SAUVEUR SUR TINEE	8	0	100,0%	7	0	100,0%	15	0	100,0%
TOURNEFORT	10	0	100,0%	21	0	100,0%	31	0	100,0%
TOURRETTE LEVENS	13	0	100,0%	17	0	100,0%	30	0	100,0%
UTELLE	47	2	95,7%	100	0	100,0%	147	2	98,6%
VALDEBLORE	37	0	100,0%	46	0	100,0%	83	0	100,0%
VENANSON	13	0	100,0%	26	0	100,0%	39	0	100,0%
VENCE	69	0	100,0%	115	0	100,0%	184	0	100,0%
VILLEFRANCHE SUR MER	43	0	100,0%	53	0	100,0%	96	0	100,0%
Totaux	2217,3	10	99,55%	2408	3	99,9%	4625,3	13	99,7%

ANALYSES BACTERIOLOGIQUES									
Nice	644	2	99,7%	401	0	100,0%	1045	2	99,8%
Littoral Est	471	0	100,0%	532	0	100,0%	1003	0	100,0%
Rive Droite du Var	411	0	100,0%	448	0	100,0%	859	0	100,0%
Moyen Pays	105	0	100,0%	123	0	100,0%	228	0	100,0%
Secteur Tinée	256	1	99,6%	454	2	99,6%	710	3	99,6%
Secteur Vésubie	330	7	98,9%	450	1	99,8%	780	8	99,0%

Détail par commune des analyses Physico-chimiques réalisées en sortie Unités de production (UP) et en distribution (ZD)

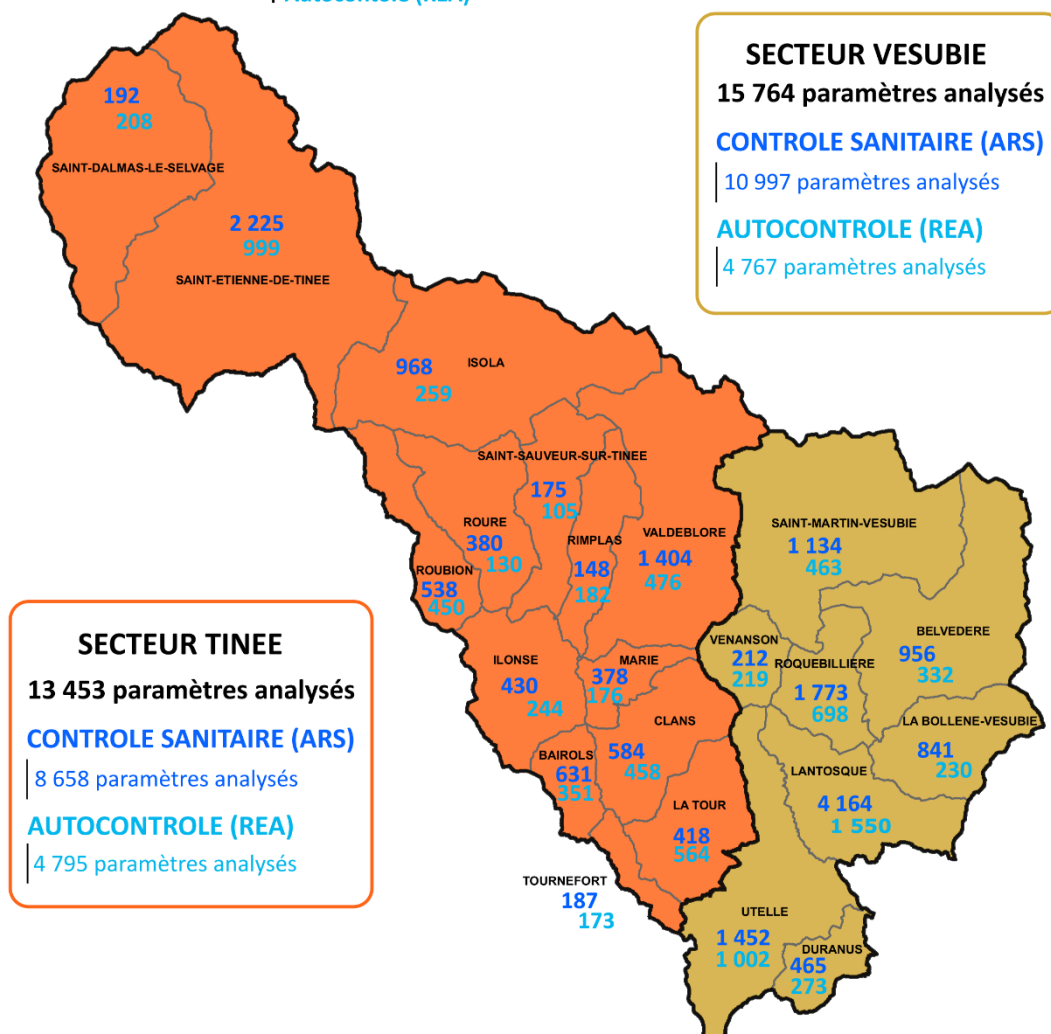
Commune	Contrôle Officiel ARS			Autosurveillance			Contrôle Officiel & Autosurveillance		
	Nbre prélts / limites	Nbre de NC	% Conformité	Nbre prélts / limites	Nbre de NC	% Conformité	Nbre prélts / limites	Nbre de NC	% Conformité
ASPREMONT	2	0	100,0%	5	0	100,0%	7	0	100,0%
BAIROLS	17	3	82,4%	92	0	100,0%	109	3	97,2%
BEAULIEU	36	0	100,0%	45	0	100,0%	81	0	100,0%
BELVEDERE	26	2	92,3%	42	0	100,0%	68	2	97,1%
BONSON	2	0	100,0%	2	0	100,0%	4	0	100,0%
CAGNES	115	1	99,1%	114	0	100,0%	229	1	99,6%
CAP D'AIL	36	0	100,0%	43	0	100,0%	79	0	100,0%
CARROS	63	0	100,0%	56	0	100,0%	119	0	100,0%
CASTAGNIERS	15	0	100,0%	19	0	100,0%	34	0	100,0%
CHATEAUNEUF-VILLEVIEILLE	6	0	100,0%	5	0	100,0%	11	0	100,0%
CLANS	19	0	100,0%	40	0	100,0%	59	0	100,0%
COLOMARS	11	0	100,0%	3	0	100,0%	14	0	100,0%
DRAP	27	3	88,9%	18	0	100,0%	45	3	93,3%
DURANUS	12	1	91,7%	30	0	100,0%	42	1	97,6%
EZE	37	0	100,0%	44	0	100,0%	81	0	100,0%
FALICON	84	2	97,6%	54	0	100,0%	138	2	98,6%
GATTIERES	23	0	100,0%	14	0	100,0%	37	0	100,0%
GILETTE	5	0	100,0%	3	0	100,0%	8	0	100,0%
ILONSE	9	1	88,9%	26	0	100,0%	35	1	97,1%
ISOLA	26	0	100,0%	31	0	100,0%	57	0	100,0%
LA BOLLENE VESUBIE	20	0	100,0%	22	0	100,0%	42	0	100,0%
LA GAUDE	32	1	96,9%	34	0	100,0%	66	1	98,5%
LA ROQUETTE SUR VAR	18	0	100,0%	12	0	100,0%	30	0	100,0%
LA TOUR SUR TINEE	10	1	90,0%	51	1	98,0%	61	2	96,7%
LA TRINITE	92	0	100,0%	44	0	100,0%	136	0	100,0%
LANTOSQUE	142	3	97,9%	146	1	99,3%	288	4	98,6%
LE BROC	3	0	100,0%	2	0	100,0%	5	0	100,0%
LEVENS	24	0	100,0%	21	0	100,0%	45	0	100,0%
MARIE	9	0	100,0%	15	0	100,0%	24	0	100,0%
NICE	644	2	99,7%	262	0	100,0%	906	2	99,8%
RIMPLAS	7	1	85,7%	22	0	100,0%	29	1	96,6%
ROQUEBILLIERE	36	1	97,2%	80	0	100,0%	116	1	99,1%
ROUBION	16	0	100,0%	46	1	97,8%	62	1	98,4%
ROURE	9	0	100,0%	12	0	100,0%	21	0	100,0%
SAINT ANDRE DE LA ROCHE	85	2	97,6%	29	0	100,0%	114	2	98,2%
SAINT BLAISE	4	0	100,0%	1	0	100,0%	5	0	100,0%
SAINT DALMAS LE SELVAGE	11	0	100,0%	20	0	100,0%	31	0	100,0%
SAINT ETIENNE DE TINEE	67	1	98,5%	164	0	100,0%	231	1	99,6%
SAINT JEAN CAP FERRAT	34	0	100,0%	42	0	100,0%	76	0	100,0%
SAINT JEANNET	30	0	100,0%	19	0	100,0%	49	0	100,0%
ST LAURENT	69	0	100,0%	37	1	97,3%	106	1	99,1%
SAINT MARTIN DU VAR	12	0	100,0%	12	0	100,0%	24	0	100,0%
SAINT MARTIN VESUBIE	34	0	100,0%	51	0	100,0%	85	0	100,0%
SAINT SAUVEUR SUR TINEE	8	0	100,0%	27	0	100,0%	35	0	100,0%
TOURNEFORT	10	0	100,0%	22	0	100,0%	32	0	100,0%
TOURRETTE LEVENS	13	0	100,0%	12	0	100,0%	25	0	100,0%
UTELLE	46	0	100,0%	106	0	100,0%	152	0	100,0%
VALDEBLORE	37	0	100,0%	52	0	100,0%	89	0	100,0%
VENANSON	13	0	100,0%	22	1	95,5%	35	1	97,1%
VENCE	69	0	100,0%	102	0	100,0%	171	0	100,0%
VILLEFRANCHE SUR MER	43	0	100,0%	49	0	100,0%	92	0	100,0%
Totaux	2218	25	98,9%	2 222	5	99,8%	4440	30	99,3%

	ANALYSES PHYSICO-CHIMIQUES								
NICE	644	2	99,7%	262	0	100,0%	906	2	99,8%
Littoral	474	7	98,5%	368	0	100,0%	842	7	99,2%
Rive Droite du Var	411	2	99,5%	383	1	99,7%	794	3	99,6%
Moyen Pays	105	0	100,0%	90	0	100,0%	195	0	100,0%
Secteur Tinée	255	7	97,3%	620	2	99,7%	875	9	99,0%
Secteur Vésubie	329	7	97,9%	499	2	99,6%	828	9	98,9%



Nombre de paramètres analysés sur eau traitée - Contrôles qualité eau

Contrôle sanitaire (ARS)
Autocontrôle (REA)



ANNEXE 9 - PATRIMONIAL

	Forages	Puits	Prises d'eau superficielles	Sources	Unités de Traitement	Stations Désinfection	Réservoirs	Bâches
Total EAU d'AZUR	30	32	13	111	18	83	273	25
Secteur NICE								
NICE	4	14	-	-	2	3	40	3
FALICON	-	-	-	-	-	-	3	-
Secteur LITTORAL RIVE GAUCHE DU VAR								
BEAULIEU-SUR-MER	-	-	-	-	-	-	-	-
CAP-D'AIL	-	-	-	-	-	1	-	-
DRAP	3	1	-	-	-	1	5	-
EZE	-	-	-	-	-	-	4	-
LA TRINITE	-	-	-	-	-	-	4	-
SAINT-ANDRE-DE-LA-ROCHE	-	-	-	-	-	-	2	-
SAINT-JEAN-CAP-FERRAT	-	-	-	-	-	-	1	-
VILLEFRANCHE-SUR-MER	-	-	-	-	-	-	5	-
Secteur RIVE DROITE DU VAR								
BONSON	-	-	-	-	-	-	3	-
CAGNES-SUR-MER	6	3	-	-	1	3	11	1
CARROS	-	9	-	-	-	1	11	-
GATTIERES	-	-	-	4	-	3	6	1
GILETTE	-	-	-	-	-	-	3	-
LA GAUDE	-	-	-	-	-	-	5	-
LE BROC	-	-	-	-	-	-	1	-
SAINT-JEANNET	-	-	-	5	-	3	8	-
SAINT-LAURENT-DU-VAR	-	4	-	-	-	2	4	1
VENCE	-	-	-	2	-	1	5	-
Secteur MOYEN PAYS RIVE GAUCHE DU VAR								
ASPREMONT	-	-	-	-	-	-	4	-
CASTAGNIERS	8	1	1	-	-	1	2	-
CHATEAUNEUF-VILLEVIEILLE	-	-	-	-	-	-	2	-
COLOMARS	-	-	-	-	-	-	2	-
LA ROQUETTE-SUR-VAR	-	-	-	-	-	-	-	-
LEVENS	2	-	1	-	1	2	4	-
SAINT-BLAISE	-	-	-	-	-	-	-	-
SAINT-MARTIN-DU-VAR	-	-	-	-	-	-	2	-
TOURRETTE-LEVENS	-	-	-	-	-	-	3	-
Secteur TINEE								
BAIROLS	-	-	-	2	-	2	3	-
CLANS	-	-	-	1	-	3	4	1
ILONSE	-	-	1	1	-	2	2	1
ISOLA 2000	-	-	1	1	1	-	2	-
ISOLA Village	-	-	-	1	-	1	2	-
LA TOUR	-	-	-	3	-	1	7	-
MARIE	1	-	-	2	-	2	2	-
RIMPLAS	-	-	-	4	-	1	2	-
ROUBION	-	-	-	6	-	1	5	1
ROURE	1	-	-	2	-	2	2	-
SAINT-DALMAS-LE-SELVAGE	-	-	-	3	-	2	2	1
SAINT-ETIENNE-DE-TINEE Auron	-	-	-	5	-	1	3	-
SAINT-ETIENNE-DE-TINEE Village	-	-	1	2	1	-	3	2
SAINT-ETIENNE-DE-TINEE hameaux	-	-	-	11	1	5	6	-
SAINT-SAUVEUR-SUR-TINEE	-	-	-	2	1	-	2	-
TOURNEFORT	1	-	-	2	-	3	3	1
VALDEBLORE	-	-	-	12	1	3	11	1
Secteur VESUBIE								
BELVEDERE	-	-	-	11	1	2	5	1
DURANUS	-	-	-	6	-	3	2	-
LA BOLLENE-VESUBIE	1	-	1	2	1	4	7	1
LANTOSQUE	-	-	6	6	5	4	21	2
ROQUEBILLIERE	1	-	-	3	1	5	12	1
SAINT-MARTIN-VESUBIE	-	-	-	6	-	4	9	-
UTELLE	2	-	1	5	1	9	14	5
VENANSON	-	-	-	1	-	2	2	1

	Stations de Pompage / Reprises	Linéaire Réseau Adduction (m)	dont Canal de la Vésubie (m)	Linéaire de réseau distribution AEP (m)	dont Canal de la Gravière (m)	dont Canal de la Rive droite du Var (transport) (m)	Linéaire de réseau EB (m)	Régulateurs (Réducteurs / Stabilisateurs)	Vannes
Total EAU d'AZUR	92	183 690	31 441	2 655 510	22 126	15 340	231 163	1 025	20 987
Secteur NICE									
NICE	23	13 214	3 958	822 164	-	-	230 913	187	8 576
FALICON	-	-	-	18 191	-	-	-	9	109
Secteur LITTORAL RIVE GAUCHE DU VAR									
BEAULIEU-SUR-MER	-	-	-	18 995	-	-	-	5	211
CAP-D'AIL	2	-	-	35 936	-	-	-	19	389
DRAP	3	590	-	33 718	-	-	-	18	229
EZE	2	-	-	64 766	-	-	-	24	381
LA TRINITE	3	-	-	56 920	-	-	-	25	425
SAINT-ANDRE-DE-LA-ROCHE	-	-	-	28 795	-	-	-	16	229
SAINT-JEAN-CAP-FERRAT	1	-	-	31 534	-	-	-	12	285
VILLEFRANCHE-SUR-MER	3	-	-	68 246	-	-	247	26	522
Secteur RIVE DROITE DU VAR									
BONSON	-	-	-	10 748	-	-	-	7	49
CAGNES-SUR-MER	3	1 295	-	203 805	-	1 935	-	18	1 462
CARROS	2	-	-	90 960	3 847	908	-	36	606
GATTIERES	1	168	-	55 235	2 565	2 692	-	27	249
GILETTE	-	-	-	27 059	-	-	-	20	161
LA GAUDE	1	-	-	80 270	-	2 779	-	20	412
LE BROC	-	-	-	33 129	2 950	-	-	20	124
SAINT-JEANNET	5	1 385	-	54 167	2 711	861	-	33	369
SAINT-LAURENT-DU-VAR	3	304	-	121 817	-	6 165	-	37	686
VENCE	3	621	-	137 184	10 053	-	-	51	1 028
Secteur MOYEN PAYS RIVE GAUCHE DU VAR									
ASPREMONT	3	5 192	4 371	34 689	-	-	-	26	227
CASTAGNIERS	3	4 011	2 476	32 233	-	-	-	22	246
CHATEAUNEUF-VILLEVEILLE	1	-	-	14 183	-	-	-	8	79
COLOMARS	1	367	367	31 318	-	-	-	10	170
LA ROQUETTE-SUR-VAR	-	4 922	4 922	15 479	-	-	-	10	111
LEVENS	3	9 117	6 590	65 602	-	-	-	25	438
SAINT-BLAISE	-	1 727	1 727	20 619	-	-	-	16	94
SAINT-MARTIN-DU-VAR	-	1 341	1 341	21 970	-	-	3	11	173
TOURRETTE-LEVENS	1	-	-	55 670	-	-	-	44	378
Secteur TINEE									
BAIROLS	-	3 969	-	2 080	-	-	-	1	26
CLANS	1	8 156	-	15 399	-	-	-	8	126
ILONSE	1	1 500	-	2 995	-	-	-	-	17
ISOLA 2000	1	2 179	-	10 628	-	-	-	11	106
ISOLA Village	-	2 409	-	6 771	-	-	-	1	56
LA TOUR	-	7 501	-	19 116	-	-	-	15	92
MARIE	-	1 701	-	1 163	-	-	-	-	30
RIMPLAS	-	3 745	-	2 088	-	-	-	2	25
ROUBION	-	4 535	-	19 183	-	-	-	15	76
ROURE	-	4 534	-	2 700	-	-	-	6	40
SAINT-DALMAS-LE-SELVAGE	-	1 341	-	4 341	-	-	-	1	58
SAINT-ETIENNE-DE-TINEE Auron	-	12 532	-	13 902	-	-	-	6	147
SAINT-ETIENNE-DE-TINEE Village	1	8 597	-	16 861	-	-	-	8	173
SAINT-ETIENNE-DE-TINEE (écarts)	-	3 170	-	8 428	-	-	-	5	81
SAINT-SAUVEUR-SUR-TINEE	1	1 259	-	4 508	-	-	-	2	73
TOURNEFORT	2	2 235	-	7 871	-	-	-	3	28
VALDEBLORE	-	13 327	-	32 790	-	-	-	20	249
Secteur VESUBIE									
BELVEDERE	-	2 810	-	24 947	-	-	-	21	168
DURANUS	-	8 217	2 940	3 772	-	-	-	2	16
LA BOLLÈNE-VESUBIE	2	15 049	-	17 286	-	-	-	9	75
LANTOSQUE	2	13 600	-	33 573	-	-	-	23	210
ROQUEBILLIERE	6	5 240	-	46 884	-	-	-	24	259
SAINT-MARTIN-VESUBIE	-	2 799	-	42 143	-	-	-	36	207
UTELLE	7	6 039	2 751	25 957	-	-	-	19	193
VENANSON	1	2 992	-	4 721	-	-	-	5	38

Tableau des travaux sur canalisations et branchements :

	Canalisations		Branchements		Fuites réparées	
	Extension (ml)	Renouveaulement (ml)	neufs	renouvelés	sur canalisation	sur branchement
Total EAU d'AZUR	6 438	23 245	762	934	760	906
Secteur NICE						
NICE	910	5 150	284	397	237	377
FALICON	-	-	6	7	4	6
Secteur LITTORAL RIVE GAUCHE DU VAR						
BEAULIEU-SUR-MER	-	-	4	13	2	5
CAP-D'AIL	563	247	6	22	13	4
DRAP	15	309	13	32	9	6
EZE	-	296	18	9	14	10
LA TRINITE	161	1 091	14	22	14	16
SAINT-ANDRE-DE-LA-ROCHE	-	270	4	14	7	10
SAINT-JEAN-CAP-FERRAT	-	61	1	7	2	4
VILLEFRANCHE-SUR-MER	-	-	9	24	9	18
Secteur RIVE DROITE DU VAR						
BONSON	-	390	1	3	3	-
CAGNES-SUR-MER	-	2 660	72	56	70	101
CARROS	-	131	11	21	31	36
GATTIERES	-	-	7	13	14	18
GILETTE	-	-	16	11	10	9
LA GAUDE	1 565	130	30	25	13	20
LE BROCC	-	-	14	1	6	7
SAINT-JEANNET	-	61	22	6	9	20
SAINT-LAURENT-DU-VAR	119	671	42	24	42	96
VENCE	63	1 785	68	32	60	75
Secteur MOYEN PAYS RIVE GAUCHE DU VAR						
ASPREMONT	-	21	8	15	20	1
CASTAGNIERS	-	-	4	17	6	8
CHATEAUNEUF-VILLEVEILLE	-	125	10	17	5	3
COLOMARS	-	-	8	9	3	6
LA ROQUETTE-SUR-VAR	-	-	-	6	3	1
LEVENS	-	2 347	16	23	13	11
SAINT-BLAISE	-	325	-	5	6	1
SAINT-MARTIN-DU-VAR	-	103	20	14	9	8
TOURRETTE-LEVENS	-	180	17	28	27	4
Secteur TINEE						
BAIROLS	-	-	-	1	1	-
CLANS	26	40	-	13	2	1
ILONSE	-	-	-	6	1	-
ISOLA 2000	-	-	3	5	2	2
ISOLA Village						
LA TOUR	176	333	1	2	-	-
MARIE	-	-	-	-	1	-
RIMPLAS	-	-	-	1	2	-
ROUBION	-	-	3	1	5	-
ROURE	-	44	2	3	5	-
SAINT-DALMAS-LE-SELVAGE	-	60	-	-	-	-
SAINT-ETIENNE-DE-TINEE Auron	-	1 469	9	15	15	7
SAINT-ETIENNE-DE-TINEE Village						
SAINT-ETIENNE-DE-TINEE (écarts)						
SAINT-SAUVEUR-SUR-TINEE	-	-	-	-	2	-
TOURNEFORT	-	-	-	1	-	-
VALDEBLORE	-	20	4	3	7	2
Secteur VESUBIE						
BELVEDERE	2 410	97	2	-	2	1
DURANUS	-	-	3	-	-	-
LA BOLLENE-VESUBIE	430	-	2	1	9	-
LANTOSQUE	-	50	2	1	17	5
ROQUEBILLIERE	-	421	1	3	9	-
SAINT-MARTIN-VESUBIE	-	3 790	3	3	12	2
UTELLE	-	356	2	1	6	5
VENANSON	-	212	-	1	1	-

ANNEXE 10 : clientèle

Détails par commune année 2024

	Estimation du nombre d'habitants desservis	Nombre d'abonnés	Nombre de nouveaux abonnés (ouverture de branchement)	Nombre de réclamations écrites	Taux de réclamations écrites : nombre/1000 abonnés	volumes consommés 365 j (m3)	Nombre de compteurs	Nombre de compteurs remplacés	Nombre de compteurs neufs	Prix du service de l'eau pour une facture de 120 m3 (ETTC/m3) Eau potable + assainissement
Total EAU d'AZUR	574 284	176 136	2 335	151	0,86	43 995 133	180 743	10 629	2 335	2,35
Secteur NICE										
FALICON	2 217	1 081	6	1	0,93	200 454	1 097	12	6	2,35
NICE	356 603	84 661	790	80	0,94	25 286 595	86 213	5 397	790	2,35
Secteur LITTORAL RIVE GAUCHE DU VAR										
BEAULIEU-SUR-MER	3 869	1 659	9	-	-	535 160	1 635	147	9	2,35
CAP-D'AIL	4 566	2 329	12	-	-	660 003	2 292	124	12	2,35
DRAP	5 318	1 425	23	-	-	339 984	1 444	18	23	2,35
EZE	2 191	2 081	16	-	-	626 283	2 126	35	16	2,35
LA TRINITE	10 554	3 010	67	1	0,33	564 972	3 068	44	67	2,35
SAINT-ANDRE-DE-LA-ROCHE	5 907	1 503	133	-	-	303 773	1 558	24	133	2,35
SAINT-JEAN-CAP-FERRAT	1 484	1 916	6	1	0,52	1 225 724	1 915	36	6	2,35
VILLEFRANCHE-SUR-MER	5 047	3 417	22	7	2,05	1 048 172	3 328	113	22	2,35
Secteur RIVE DROITE DU VAR										
BONSON	735	407	1	-	-	46 522	426	101	1	2,35
CAGNES-SUR-MER	53 303	14 620	422	9	0,62	3 449 264	15 143	803	422	2,35
CARROS	13 867	4 538	48	1	0,22	1 096 456	4 660	393	48	2,35
GATTIERES	4 391	2 155	13	2	0,93	331 563	2 211	112	13	2,35
GILLETTE	1 635	788	15	1	1,27	103 439	825	68	15	2,35
LA GAUDE	7 305	3 718	24	6	1,61	625 552	3 824	102	24	2,35
LE BROC	1 454	759	15	1	1,32	132 126	793	124	15	2,35
SAINT-JEANNET	4 474	3 187	89	-	-	387 914	3 321	75	89	2,35
SAINT-LAURENT-DU-VAR	31 853	9 209	98	9	0,98	2 379 161	9 500	694	98	2,35
VENCE	20 277	7 396	207	5	0,68	1 807 967	7 554	1 140	207	2,35
Secteur MOYEN PAYS RIVE GAUCHE DU VAR										
ASPREMONT	2 356	1 153	15	2	1,73	155 775	1 192	46	15	2,35
CASTAGNIERS	1 689	828	9	-	-	112 364	846	30	9	2,35
CHATEAUNEUF-VILLEVEILLE	995	477	17	-	-	51 517	517	73	17	2,35
COLOMARS	3 549	1 506	9	3	1,99	222 183	1 545	33	9	2,35
LA ROQUETTE-SUR-VAR	938	498	13	-	-	66 772	530	17	13	2,35
LEVENS	5 420	2 889	35	3	1,04	304 015	2 998	107	35	2,35
SAINT-BLAISE	1 402	622	2	-	-	79 269	629	49	2	2,35
SAINT-MARTIN-DU-VAR	3 437	1 333	33	1	0,75	186 953	1 380	60	33	2,35
TOURRETTE-LEVENS	4 667	2 380	33	1	0,42	270 253	2 475	170	33	2,35
Secteur TINEE										
BAIROLS	134	81	-	-	-	7 895	92	2	-	1,80
CLANS	698	607	5	-	-	63 072	637	7	5	1,80
ILONSE	138	128	-	-	-	7 827	119	-	-	1,80
ISOLA Village	492	455	1	-	-	57 547	496	-	1	1,80
ISOLA 2000	173	160	-	-	-	106 608	169	1	-	2,66
LA TOUR	546	377	4	1	2,65	35 092	430	8	4	1,80
MARIE	107	95	2	-	-	11 468	107	-	2	1,80
RIMPLAS	156	102	-	-	-	14 704	116	2	-	1,80
ROUBION	115	374	6	1	2,67	50 756	393	4	6	1,80
ROURE	114	178	-	-	-	25 880	194	6	-	1,80
SAINT-DALMAS-LE-SELVAGE	104	153	-	-	-	45 539	191	11	-	1,80
SAINT-ETIENNE-DE-TINEE (hors AURON)	415	1 003	26	3	2,99	92 387	1 094	-	26	2,35
AURON	1 006	2 430	5	3	1,23	117 432	2 482	4	5	1,80
SAINT-SAUVEUR-SUR-TINEE	369	306	-	-	-	13 577	357	7	-	1,80
TOURNEFORT	148	112	1	-	-	6 539	119	1	1	1,80
VALDEBLORE	1 124	1 310	31	1	0,76	181 822	1 397	32	31	1,80
Secteur VESUBIE										
BELVEDERE	611	938	6	-	-	49 105	1 000	24	6	1,80
DURANUS	162	104	3	-	-	16 192	109	-	3	1,80
LA BOLLENE-VESUBIE	668	625	6	-	-	46 882	655	38	6	1,80
LANTOSQUE	1 206	1 002	4	-	-	73 115	1 169	48	4	1,80
ROQUEBILLIERE	1 874	1 417	10	4	2,82	157 193	1 539	28	10	1,80
SAINT-MARTIN-VESUBIE	1 391	1 673	30	4	2,39	149 361	1 787	103	30	1,80
UTELLE	830	724	12	-	-	50 801	798	152	12	1,80
VENANSON	200	237	1	-	-	14 154	248	4	1	1,80

Tarifs de l’eau et de l’assainissement applicables en 2025 (usage domestique) – Prix du mètre cube d’eau pour une consommation annuelle type de 120 m³ :

PERIMETRE DU SERVICE		COMMUNES		EAU POTABLE						ASSAINISSEMENT							PRIX TOTAL EAU ET ASSAINISSEMENT (€/m³)			
				PART REGIE EAU D'AZUR		Total HORS TAXES (€/m³)	REDEVANCES AGENCE DE L'EAU			TVA 5,5%	Total TTC (€/m³)	PART REGIE EAU D'AZUR		PART EXPLOITANT		Total HORS TAXES (€/m³)		REDEVANCE AGENCE DE L'EAU	TVA 10%	Total TTC (€/m³)
				Part fixe annuelle (€)	Part variable (€/m³)		Préservation de la ressource (€/m³)	Consommation d'eau potable (€/m³)	Performance réseau eau potable (€/m³)			Part fixe annuelle (€)	Part variable (€/m³)	Part fixe annuelle (€)	Part variable (€/m³)			Performance réseau assainissement collectif (€/m3)		
LITTORAL	Beaulieu-sur-Mer	64,23	1,1893	1,72	0,0700	0,4300	0,0100	0,1227	2,35	0	2,4469	0	0	2,45	0,0100	0,2460	2,71	5,06		
	Cap d'Ail																			
	Eze																			
	Saint-Jean-Cap-Ferrat																			
	Villefranche-sur-Mer																			
	Drap	64,23	1,1893	1,72	0,0700	0,4300	0,0100	0,1227	2,35	0	0,9355	0	1,3014	2,24	0,0100	0,2250	2,48	4,83		
	Nice	64,23	1,1893	1,72	0,0700	0,4300	0,0100	0,1227	2,35	0	2,4469	0	0	2,45	0,0100	0,2460	2,71	5,06		
	Saint-Laurent-du-Var																			
	Cagnes-sur-Mer																			
	La Trinité																			
	Saint-André-de-la-Roche																			
Falicon	64,23	1,1893	1,72	0,0700	0,4300	0,0100	0,1227	2,35	0	0,9355	0	1	2,24	0,0100	0,2250	2,48	4,83			
MOYEN-PAYS	Chateauneuf-Villevieille	64,23	1,1893	1,72	0,0700	0,4300	0,0100	0,1227	2,35	0	0,9355	0	1	2,24	0,0100	0,2250	2,48	4,83		
	Aspremont	64,23	1,1893	1,72	0,0700	0,4300	0,0100	0,1227	2,35	0	2,4469	0	0	2,45	0,0100	0,2460	2,71	5,06		
	Colomars																			
	Levens																			
	Duranus																			
	Saint-Blaise																			
	Tourrette-Levens																			
	Castagniers																			
	La Roquette-sur-Var																			
	Saint-Martin-du-Var																			
	Carros																			
	La Gaude																			
	Saint-Jeannet																			
	Vence																			
	Le Broc	64,23	1,1893	1,72	0,0700	0,4300	0,0100	0,1227	2,35	0	1,6066	0	0	1,61	0,0100	0,1620	1,78	4,13		
Bonson	64,23	1,1893	1,72	0,0700	0,4300	0,0100	0,1227	2,35	0	1,0352	0	0	1,04	0,0100	0,1050	1,16	3,51			
Gilette																				
Gattières	63,16	1,1893	1,72	0,0700	0,4300	0,0100	0,1227	2,35	0	1,6698	0	0	1,67	0,0100	0,1680	1,85	4,20			

		EAU POTABLE								ASSAINISSEMENT							PRIX TOTAL EAU ET ASSAINISSEMENT (€/m³)	
		PART REGIE EAU D'AZUR		Total HORS TAXES (€/m³)	REDEVANCES AGENCE DE L'EAU			TVA 5,5%	Total TTC (€/m³) <i>Indicateur D102</i>	PART REGIE EAU D'AZUR		PART EXPLOITANT		Total HORS TAXES (€/m³)	REDEVANCE AGENCE DE L'EAU	TVA 10%		Total TTC (€/m³) <i>Indicateur D204</i>
PERIMETRE DU SERVICE	COMMUNES	Part fixe annuelle (€)	Part variable (€/m³)		Préservation de la ressource (€/m³)	Consommation d'eau potable (€/m³)	Performance réseau eau potable (€/m³)			Part fixe annuelle (€)	Part variable (€/m³)	Part fixe annuelle (€)	Part variable (€/m³)		Performance réseau assainissement collectif (€/m3)			
HAUT-PAYS : VALLEE DE LA TINEE	Station d'Auron <i>(commune de Saint-Etienne-De-Tinée)</i>	132,35	0,6256	1,73	0,0700	0,4300	0,0100	0,1227	2,35	0	1,0352	0	0	1,04	0,0100	0,1050	1,16	3,51
	Bairols	57,99	0,7246	1,21	0,0700	0,4300	0,0100	0,0941	1,80	0	1,0352	0	0	1,04	0,0100	0,1050	1,16	2,96
	Clans																	
	Saint-Dalmas-Le-Selvage																	
	Saint-Etienne-De-Tinée <i>(hors Auron)</i>																	
	Ilonse (hors Irougne)																	
	Isola Village	58,37	1,5372	2,02	0,0700	0,4300	0,0100	0,1386	2,66	0	2,4469	0	0	2,45	0,0100	0,2460	2,71	5,37
	Marie	57,99	0,7246	1,21	0,0700	0,4300	0,0100	0,0941	1,80	0	1,0352	0	0	1,04	0,0100	0,1050	1,16	2,96
	Rimplas																	
	Roubion																	
	Roure																	
	Saint-Sauveur-Sur-Tinée																	
	Tournefort																	
	La Tour-sur-Tinée																	
	Valdeblore	57,99	0,7246	1,21	0,0700	0,4300	0,0100	0,0941	1,80	0	1,0352	0	0	1,04	0,0100	0,1050	1,16	2,96
Belvédère																		
La Bollène-Vésubie																		
Lantosque																		
Roquebillière																		
Saint-Martin-Vésubie																		
HAUT-PAYS : VALLEE DE LA VESUBIE	Utelles	57,99	0,7246	1,21	0,0700	0,4300	0,0100	0,0941	1,80	0	1,1605	0	0	1,16	0,0100	0,1170	1,29	3,09
	Venanson	57,99	0,7246	1,21	0,0700	0,4300	0,0100	0,0941	1,80	0	1,0352	0	0	1,04	0,0100	0,1050	1,16	2,96

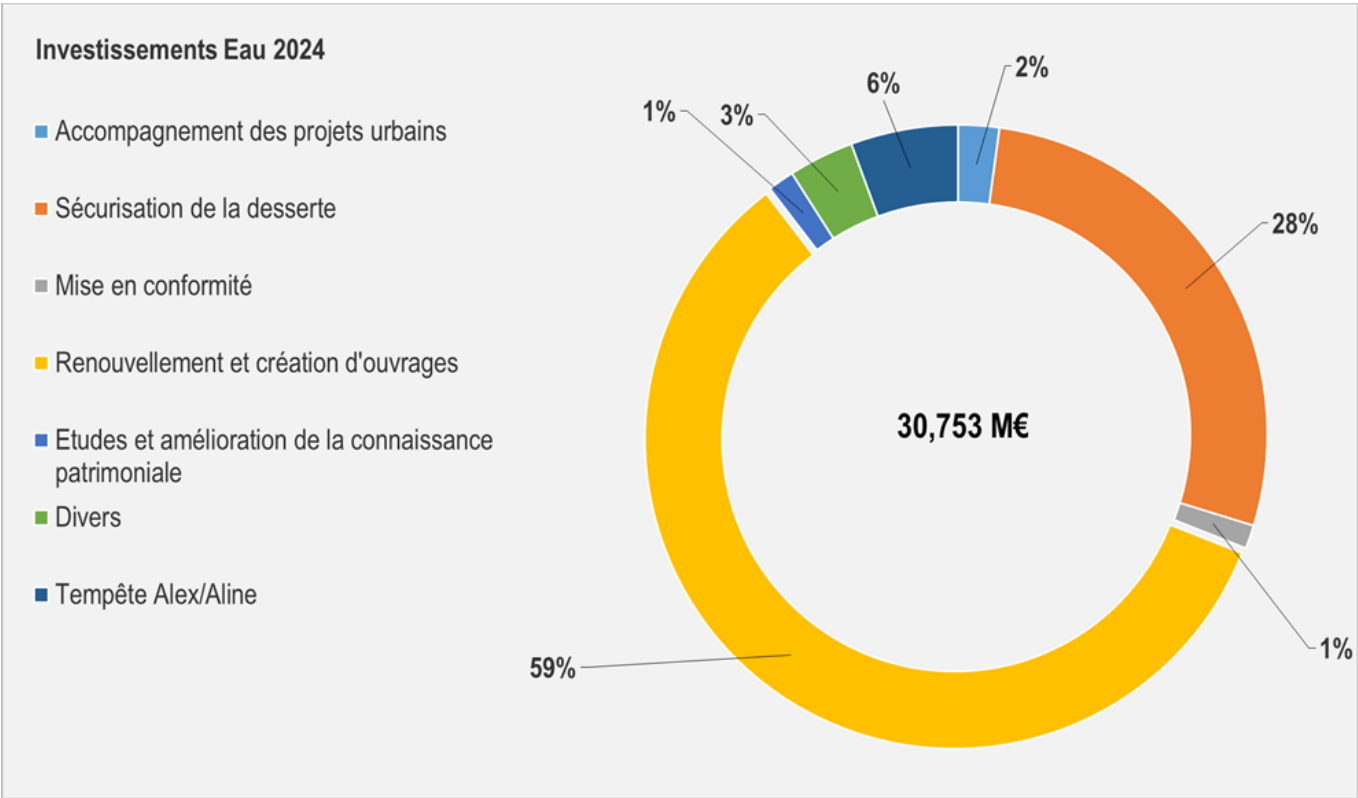
Prix du mètre cube d’eau pour un forfait d’une consommation annuelle de 80 m³ :

		EAU POTABLE							ASSAINISSEMENT							PRIX TOTAL EAU ET ASSAINISSEMENT (€/m³)		
		PART REGIE EAU D'AZUR		Total HORS TAXES (€/m³)	REDEVANCES AGENCE DE L'EAU			TVA 5,5%	Total TTC (€/m³) <i>Indicateur D102</i>	PART REGIE EAU D'AZUR		PART EXPLOITANT		Total HORS TAXES (€/m³)	REDEVANCE AGENCE DE L'EAU Performance réseau assainissement collectif (€/m3)		TVA 10%	Total TTC (€/m³) <i>Indicateur D204</i>
Part fixe annuelle (€)	Part variable (€/m³)	Préservation de la ressource (€/m³)	Consommation d'eau potable (€/m³)		Performance réseau eau potable (€/m³)	Part fixe annuelle (€)	Part variable (€/m³)			Part fixe annuelle (€)	Part variable (€/m³)							
PERIMETRE DU SERVICE	COMMUNES	FORFAIT ANNUEL DE CONSOMMATION (forfait unique / par type de consommateur / par tranche de consommation)																
HAUT-PAYS : VALLEE DE LA TINEE	Ilonse - Irougne	0	0,9391	0,94	0,0700	0,4300	0,0100	0,0792	1,52	0	1,5300	0	0	1,53	0,0100	0,1540	1,69	3,21

* La notion de prix pour une facture de 120 m3 n'est pas applicable en l'espèce : forfait pour une consommation annuelle de 80 m3
 Les tarifs indiqués ici sont conformes à ceux délibérés par le Conseil d'Administration de la Régie Eau d'Azur et le Conseil Métropolitain de Nice Côte d'Azur.

ANNEXE 11 : INVESTISSEMENTS

Chapitres PPI du budget annexe eau	Réalisations 2024	%
Accompagnement des projets urbains	0,659 M€	2%
Sécurisation de la desserte	8,496 M€	28%
Mise en conformité	0,378 M€	1%
Renouvellement et création d'ouvrages	18,020 M€	59%
Etudes et amélioration de la connaissance patrimoniale	0,425 M€	1%
Divers	1,050 M€	3%
Tempête Alex/Aline	1,725 M€	6%
TOTAL	30,753 M€	100%



Historique des investissements de la Métropole Nice Côte d’Azur pour l’eau potable :

2013	2014	2015	2016	2017	2018	2019	2020	2021	2022	2023
13,3 M€	16,5 M€	18,2 M€	30,2 M€	27,5 M€	31,0 M€	20,4 M€	21,0 M€	37,0 M€	28,9 M€	32,915 M€

ANNEXE 13 : Indice d'avancement de protection de la ressource en eau

communes	ressources	volume annuel prélevé ou acheté en m3	IAPR 2024
LITTORAL / NICE / MPRG			
	Achat à la CARF	60 417	40%
	Prise d'eau de St-Jean-la-Rivière (Canal de la Vésubie)	36 054 218	50%
	Champ captant des Sagnes (nappe du Var)	5 690 329	80%
	Champ captant des Prairies (nappe du Var)	3 864 696	80%
	Plan du Var (nappe de la Vésubie)	164 031	80%
	Bastion : Joseph Raybaud & Bas Côteaux (nappe du Var)	1 322 215	80%
	Prise d'eau du Roguez (nappe du Var)	6 358 370	60%
RD			
	Achats SIEVI (Canal de la Gravière & Bonson)	5 542 748	80%
	Achats SIEVI / SILRDV / Véolia (hors Canal de la Gravière)	145 179	80%
	Champ captant des Tines (nappe du Loup)	4 476 978	80%
	Champ captant des Pugets (nappe du Var)	3 152 416	80%
	Champ captant de la Manda (nappe du Var)	4 013 534	80%
	Champ captant de Carros (nappe du var)	1 482 177	80%
GATTIERES			
	Source Fondeirasse	123 237	40%
	Source St Martin	144 762	40%
LA GAUDE			
	Source Meynier (St Jeannet)	274 844	40%
SAINT-JEANNET			
	Source Féraud	195 797	40%
	Sources Font-de-Boeuf & Font-Peyros & Font-Neuve	18 264	40%
VENCE			
	Source Riou/Apics	1 194 356	80%
BAIROLS			
	Source de la Serre	69 108	80%
BELVEDERE			
	Source Valette	63 898	80%
	Sources Lauza	125 503	80%
	Sources Luccio-Roubine	66 002	80%
CLANS			
	Source du Brusquet	373 718	50%
	Source du Pape	116 056	50%
DRAP			
	Champ captant de Rimont et des Vernes - Nappe Alluviale	515 837	80%
	Champ captant de Rimont et des Vernes - Nappe Jurassique	63 012	20%
DURANUS			
	Sources Peira & St-Pierre	31 694	80%
	Sources Concas & Font-Deyros	4 853	60%
ILONSE			
	Prise d'eau d'Irougne	19 425	40%
	Source de Rio Giraut	2 757	80%
ISOLA			
	Source de Praie	885 240	40%
	Prise d'eau du vallon du Chastillon & source Combe Grosse	609 618	40%

LA BOLLENE-VESUBIE			
	Prise d'eau du Canal St-Roch	-	50%
	Source de Blaï	6 666	40%
	Source du Praï	442 862	50%
LA TOUR			
	Puits de la Condamine	abandonné	
	Sources Bois Noirs & Pertuis	175 532	60%
LANTOSQUE			
	Prise d'eau du Canal de la Cerisière	10 392	20%
	Prise d'eau du Canal du Riou Frei	7 831	40%
	Prise d'eau du Canal du Seuil	45 966	20%
	Source de la Mairie	22 698	20%
	Sources de Pélasque	138 985	20%
	Prise d'eau du Vallon de Mairis	11 584	40%
	Prise d'eau du Vallon de Loda	13 257	40%
MARIE			
	Forage de la Bolinette	1 164	20%
	Sources Lauzette-Fontette	56 396	20%
RIMPLAS			
	Sources Roagnes	94 781	50%
ROQUEBILLIERE			
	Source de la Fondasse	102 588	40%
	Source des Fontans	61 334	40%
	Source des Imberts	10 661	40%
	Source Rieux (Ruès)	abandonnée	
	Sources Lanciour&Barra	105 623	40%
	Forage Cervagné (stade) - nappe de la Vésubie	114 489	20%
ROUBION			
	Sources Barbéons & Calanque d'Or (Valdeblore)	78 920	80%
	Sources Content	21 089	80%
	Sources Démants	299 781	80%
ROURE			
	Forage Pont de Paule	264	50%
	Sources Rougios	27 958	40%
SAINT-DALMAS-LE-SELVAGE			
	Source de l'Agourre	6 053	80%
	Source du Pra	3 796	50%
	Source Rabuons	293 169	50%
SAINT-ETIENNE-DE-TINEE			
	Source Bois Gaston	29 374	40%
	Source Congiglions	172 880	40%
	Source de Douans	81 326	40%
	Source de La Blâche	2 321	40%
	Source du Bourguet	48 538	40%
	Source du Cialancier	78 665	40%
	Source du Tolondet	74 924	40%
	Source Fuons Albes dei Badin	31 066	40%
	Sources Clai	346 430	40%

SAINT-MARTIN-VESUBIE			
	Source Encouana	abandonnée	
	Source Fuont St Martin	471 722	80%
	Source Saleize	544 041	80%
	Source Serra Cremau	88 439	80%
SAINT-SAUVEUR-SUR-TINEE			
	Source des plans	186 668	80%
TOURNEFORT			
	Source Font-Fraye-Courbaisse	3 442	50%
	Source Perthus	130 675	80%
UTELLE			
	Forage du chaudan (Nappe du Var)	14 528	60%
	Pompage du Pra (Vésubie)	39 833	20%
	Source des Thueïs	41 589	20%
	Source du Curé (Imberguet)	4 259	20%
	Source Ginart	8 135	20%
	Forage Gramaçon	18 348	60%
	Source Guillet-Blaquet	8 695	20%
	Source Ste Thérèse	25 821	20%
VALDEBLORE			
	Prise d'eau Vallon de l'Esciator	/	20%
	Source Cabane Vieille	192 080	40%
	Sources Minière-Pentacros-Mitenc	133 553	40%
	Source Coutarou	-	20%
	Source Bouzou	-	20%
VENANSON			
	Sources Naidjes-Graves	100 204	80%
Total général		82 256 684	62,5%