

## CONTROLE SANITAIRE DES EAUX DESTINEES A LA CONSOMMATION HUMAINE



Nom du réseau de distribution : **SAINT ETIENNE DE TINEE AURON**  
 Gestionnaire du réseau : **REGIE EAU D'AZUR**  
 Exploitation du réseau : **REGIE EAU D'AZUR**

**Le réseau de distribution est alimenté par les installations suivantes :**

Captage : SOURCE DE CONGILIONS Procédure de protection en cours  
 Captage : SOURCES DE BOIS GASTON Procédure de protection en cours  
 Captage : SOURCES DE CLAÏE (X 2) Procédure de protection en cours  
 Station de production : STATION CHLORATION AURON

## Qualité de l'eau distribuée en 2017

BACTERIOLOGIE (n/100 ml)	NITRATES (mg/l)	DURETE (°F)
La qualité bactériologique est évaluée par la recherche de microorganismes indicateurs d'une éventuelle contamination par des bactéries pathogènes. L'eau ne doit contenir aucun germe indicateur.	Eléments provenant principalement de l'agriculture, des rejets domestiques et industriels. La teneur ne doit pas excéder 50 milligrammes par litre (50 mg/l)	Teneur en calcium et en magnésium dans l'eau, exprimée en degré français (°F). Il n'y a pas de valeur limite réglementaire de dureté.  <b>Eau peu calcaire.</b>
Nombre de prélèvements : 14 Nombre de non conformités : 0 Pourcentage de conformité : 100 %	Nombre de prélèvements : 9 Nombre de non conformités : 0 Pourcentage de conformité : 100 % Valeur maximale atteinte : 1,2 mg/L Valeur moyenne : 1 mg/L	Nombre de prélèvements : 4 Valeur moyenne : 11,9 °F Valeur minimale atteinte : 11,5 °F Valeur maximale atteinte : 12,1 °F

PESTICIDES (µg/l)	ARSENIC (µg/L)	FLUOR (mg/l)
Substances chimiques utilisées pour protéger les cultures ou pour désherber. Les teneurs ne doivent pas excéder 0,1 microgrammes par litre (0,1 µg/l).	Elément dont la présence naturelle est liée aux caractéristiques hydrogéologiques du secteur. La teneur ne doit pas excéder 10 microgrammes par litre (10 µg/l).	Oligo-élément présent naturellement dans l'eau. La teneur ne doit pas excéder 1,5 milligramme par litre (1,5 mg/l).
Nombre de prélèvements : 1 Valeur maximale atteinte : 0 µg/L Nombre de paramètres mesurés : 208 Nombre de non-conformités : 0	Nombre de prélèvements : 8 Nombre de non conformités : 0 Pourcentage de conformité : 100 % Valeur moyenne : 0,8 µg/L Valeur maximale atteinte : 6 µg/L	Nombre de prélèvements : 1 Nombre de non conformités : 0 Pourcentage de conformité : 100 % Valeur maximale atteinte : 0,11 mg/L Valeur moyenne : 0,11 mg/L

## Conclusion sanitaire :

**100 % des analyses sont conformes d'un point de vue bactériologique.**

**Eau conforme pour l'ensemble des paramètres toxiques et indésirables recherchés.**

**La mise en œuvre d'une dilution par une ressource indemne d'arsenic a permis le retour à une eau de bonne qualité.**

Edité le 26 mars 2018

L'eau destinée à la consommation humaine doit répondre à des critères de qualité définis par le Code de la Santé Publique, articles R.1321-1 et suivants. Une campagne annuelle de prélèvements est effectuée sur les captages, les stations de désinfection et traitement et sur les unités de distribution. Retrouvez les résultats d'analyses du contrôle sanitaire sur le site : [www.eaupotable.sante.gouv.fr](http://www.eaupotable.sante.gouv.fr)



Après quelques jours d'absence, laisser couler l'eau avant de la boire.



Consommer uniquement l'eau du robinet d'eau froide.



Dans les habitats équipées de tuyauteries en plomb, laisser couler l'eau quelques minutes avant de la boire lorsqu'elle a séjourné plusieurs heures dans les canalisations.

## CONTROLE SANITAIRE DES EAUX DESTINEES A LA CONSOMMATION HUMAINE

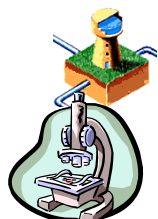


Nom du réseau de distribution : **SAINT ETIENNE DE TINEE ROYA**  
 Gestionnaire du réseau : **REGIE EAU D'AZUR**  
 Exploitation du réseau : **REGIE EAU D'AZUR**

Le réseau de distribution est alimenté par les installations suivantes :

Captage : SOURCES FUON ALBES DEI BADIN    Procédure de protection en cours  
 Station de production : STATION UV ROYA

### Qualité de l'eau distribuée en 2017



BACTERIOLOGIE (n/100 ml)	NITRATES (mg/l)	DURETE (°F)
La qualité bactériologique est évaluée par la recherche de microorganismes indicateurs d'une éventuelle contamination par des bactéries pathogènes. L'eau ne doit contenir aucun germe indicateur.	Eléments provenant principalement de l'agriculture, des rejets domestiques et industriels. La teneur ne doit pas excéder 50 milligrammes par litre (50 mg/l)	Teneur en calcium et en magnésium dans l'eau, exprimée en degré français (°F). Il n'y a pas de valeur limite réglementaire de dureté.  Eau peu calcaire.
Nombre de prélèvements : 4 Nombre de non conformités : 0 Pourcentage de conformité : 100 %	Nombre de prélèvements : 2 Nombre de non conformités : 0 Pourcentage de conformité : 100 % Valeur maximale atteinte : 1,4 mg/L Valeur moyenne : 1,3 mg/L	Nombre de prélèvements : 2 Valeur moyenne : 18,1 °F Valeur minimale atteinte : 18 °F Valeur maximale atteinte : 18,1 °F

PESTICIDES (µg/l)
Substances chimiques utilisées pour protéger les cultures ou pour désherber. Les teneurs ne doivent pas excéder 0,1 microgrammes par litre (0,1 µg/l).
N.M.

FLUOR (mg/l)
Oligo-élément présent naturellement dans l'eau. La teneur ne doit pas excéder 1,5 milligramme par litre (1,5 mg/l).
N.M.

### Conclusion sanitaire :

**100 % des analyses sont conformes d'un point de vue bactériologique.**  
**Eau conforme pour l'ensemble des paramètres toxiques et indésirables recherchés.**

Edité le 26 mars 2018

L'eau destinée à la consommation humaine doit répondre à des critères de qualité définis par le Code de la Santé Publique, articles R.1321-1 et suivants. Une campagne annuelle de prélèvements est effectuée sur les captages, les stations de désinfection et traitement et sur les unités de distribution. Retrouvez les résultats d'analyses du contrôle sanitaire sur le site:  
[www.eaupotable.sante.gouv.fr](http://www.eaupotable.sante.gouv.fr)

 <b>ABSENCE</b>	Après quelques jours d'absence, laisser couler l'eau avant de la boire.	 <b>PLOMB</b>	Dans les habitats équipées de tuyauteries en plomb, laisser couler l'eau quelques minutes avant de la boire lorsqu'elle a séjourné plusieurs heures dans les canalisations.
 <b>TEMPERATURE</b>	Consommer uniquement l'eau du robinet d'eau froide.		

## CONTROLE SANITAIRE DES EAUX DESTINEES A LA CONSOMMATION HUMAINE



Nom du réseau de distribution : **SAINT ETIENNE DE TINÉE VILLAGE**  
 Gestionnaire du réseau : **REGIE EAU D'AZUR**  
 Exploitation du réseau : **REGIE EAU D'AZUR**

Le réseau de distribution est alimenté par les installations suivantes :

Captage : SOURCES DE CLAÏE (X 2) Procédure de protection en cours  
 Station de production : STATION CL + FILTR GEH VILLAGE

## Qualité de l'eau distribuée en 2017

BACTÉRIOLOGIE (n/100 ml)	NITRATES (mg/l)	DURETE (°F)
La qualité bactériologique est évaluée par la recherche de microorganismes indicateurs d'une éventuelle contamination par des bactéries pathogènes. L'eau ne doit contenir aucun germe indicateur.	Éléments provenant principalement de l'agriculture, des rejets domestiques et industriels. La teneur ne doit pas excéder 50 milligrammes par litre (50 mg/l)	Teneur en calcium et en magnésium dans l'eau, exprimée en degré français (°F). Il n'y a pas de valeur limite réglementaire de dureté.  Eau très peu calcaire.
Nombre de prélèvements : 14 Nombre de non conformités : 0 Pourcentage de conformité : 100 %	Nombre de prélèvements : 9 Nombre de non conformités : 0 Pourcentage de conformité : 100 % Valeur maximale atteinte : 1,6 mg/L Valeur moyenne : 1,2 mg/L	Nombre de prélèvements : 5 Valeur moyenne : 3 °F Valeur minimale atteinte : 2,5 °F Valeur maximale atteinte : 4,4 °F
PESTICIDES (µg/l)	ARSENIC (µg/L)	FLUOR (mg/l)
Substances chimiques utilisées pour protéger les cultures ou pour désherber. Les teneurs ne doivent pas excéder 0,1 microgrammes par litre (0,1 µg/l).	Élément dont la présence naturelle est liée aux caractéristiques hydrogéologiques du secteur. La teneur ne doit pas excéder 10 microgrammes par litre (10 µg/l).	Oligo-élément présent naturellement dans l'eau. La teneur ne doit pas excéder 1,5 milligramme par litre (1,5 mg/l).
Nombre de prélèvements : 2 Valeur maximale atteinte : 0 µg/L Nombre de paramètres mesurés : 416 Nombre de non-conformités : 0	Nombre de prélèvements : 6 Nombre de non conformités : 0 Pourcentage de conformité : 100 % Valeur moyenne : 6,2 µg/L Valeur maximale atteinte : 10 µg/L	Nombre de prélèvements : 2 Nombre de non conformités : 0 Pourcentage de conformité : 100 % Valeur maximale atteinte : 0 mg/L Valeur moyenne : 0 mg/L

## Conclusion sanitaire :

**100 % des analyses sont conformes d'un point de vue bactériologique.**  
**Eau conforme pour l'ensemble des paramètres toxiques et indésirables recherchés.**  
**La mise en service d'une station de traitement de l'arsenic a permis le retour à une eau de bonne qualité.**

Edité le 26 mars 2018

L'eau destinée à la consommation humaine doit répondre à des critères de qualité définis par le Code de la Santé Publique, articles R.1321-1 et suivants. Une campagne annuelle de prélèvements est effectuée sur les captages, les stations de désinfection et traitement et sur les unités de distribution. Retrouvez les résultats d'analyses du contrôle sanitaire sur le site : [www.eaupotable.sante.gouv.fr](http://www.eaupotable.sante.gouv.fr)



Après quelques jours d'absence, laissez couler l'eau avant de la boire.



Consommer uniquement l'eau du robinet d'eau froide.



Dans les habitats équipées de tuyauteries en plomb, laissez couler l'eau quelques minutes avant de la boire lorsqu'elle a séjourné plusieurs heures dans les canalisations.

## CONTROLE SANITAIRE DES EAUX DESTINEES A LA CONSOMMATION HUMAINE



Nom du réseau de distribution : **ST ETIENNE DE T. CHASTELLARES**  
 Gestionnaire du réseau : **REGIE EAU D'AZUR**  
 Exploitation du réseau : **REGIE EAU D'AZUR**

Le réseau de distribution est alimenté par les installations suivantes :

Captage : SOURCE DE CONGILIONS Procédure de protection en cours  
 Captage : SOURCES DE BOIS GASTON Procédure de protection en cours  
 Captage : SOURCES DE CLAÏE (X 2) Procédure de protection en cours  
 Station de production : STATION CHLORATION AURON

### Qualité de l'eau distribuée en 2017

BACTERIOLOGIE (n/100 ml)	NITRATES (mg/l)	DURETE (°F)
La qualité bactériologique est évaluée par la recherche de microorganismes indicateurs d'une éventuelle contamination par des bactéries pathogènes. L'eau ne doit contenir aucun germe indicateur.	Eléments provenant principalement de l'agriculture, des rejets domestiques et industriels. La teneur ne doit pas excéder 50 milligrammes par litre (50 mg/l)	Teneur en calcium et en magnésium dans l'eau, exprimée en degré français (°F). Il n'y a pas de valeur limite réglementaire de dureté.  <b>Eau peu calcaire.</b>
Nombre de prélèvements : 8 Nombre de non conformités : 0 Pourcentage de conformité : 100 %	Nombre de prélèvements : 3 Nombre de non conformités : 0 Pourcentage de conformité : 100 % Valeur maximale atteinte : 1,1 mg/L Valeur moyenne : 1 mg/L	Nombre de prélèvements : 4 Valeur moyenne : 11,9 °F Valeur minimale atteinte : 11,5 °F Valeur maximale atteinte : 12,1 °F

PESTICIDES (µg/l)	ARSENIC (µg/L)	FLUOR (mg/l)
Substances chimiques utilisées pour protéger les cultures ou pour désherber. Les teneurs ne doivent pas excéder 0,1 microgrammes par litre (0,1 µg/l).	Elément dont la présence naturelle est liée aux caractéristiques hydrogéologiques du secteur. La teneur ne doit pas excéder 10 microgrammes par litre (10 µg/l).	Oligo-élément présent naturellement dans l'eau. La teneur ne doit pas excéder 1,5 milligramme par litre (1,5 mg/l).
Nombre de prélèvements : 1 Valeur maximale atteinte : 0 µg/L Nombre de paramètres mesurés : 208 Nombre de non-conformités : 0	Nombre de prélèvements : 6 Nombre de non conformités : 0 Pourcentage de conformité : 100 % Valeur moyenne : 0 µg/L Valeur maximale atteinte : 0 µg/L	Nombre de prélèvements : 1 Nombre de non conformités : 0 Pourcentage de conformité : 100 % Valeur maximale atteinte : 0,11 mg/L Valeur moyenne : 0,11 mg/L

### Conclusion sanitaire :

**100 % des analyses sont conformes d'un point de vue bactériologique.**

**Eau conforme pour l'ensemble des paramètres toxiques et indésirables recherchés.**

**La mise en œuvre d'une dilution par une ressource en eau indemne d'arsenic a permis le retour à une eau de bonne qualité.**

Edité le 26 mars 2018

L'eau destinée à la consommation humaine doit répondre à des critères de qualité définis par le Code de la Santé Publique, articles R.1321-1 et suivants. Une campagne annuelle de prélèvements est effectuée sur les captages, les stations de désinfection et traitement et sur les unités de distribution. Retrouvez les résultats d'analyses du contrôle sanitaire sur le site: [www.eaupotable.sante.gouv.fr](http://www.eaupotable.sante.gouv.fr)

	Après quelques jours d'absence, laisser couler l'eau avant de la boire.	
	Consommer uniquement l'eau du robinet d'eau froide.	

Dans les habitats équipées de tuyauteries en plomb, laisser couler l'eau quelques minutes avant de la boire lorsqu'elle a séjourné plusieurs heures dans les canalisations.

## CONTROLE SANITAIRE DES EAUX DESTINEES A LA CONSOMMATION HUMAINE

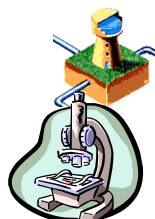


Nom du réseau de distribution : **ST ETIENNE DE TINEE BOURGUET**  
 Gestionnaire du réseau : **REGIE EAU D'AZUR**  
 Exploitation du réseau : **REGIE EAU D'AZUR**

Le réseau de distribution est alimenté par les installations suivantes :

Captage : SOURCE DU BOURGUET Procédure de protection en cours  
 Station de production : STATION BIOXYDE CL DU BOURGUET

### Qualité de l'eau distribuée en 2017



BACTERIOLOGIE (n/100 ml)	NITRATES (mg/l)	DURETE (°F)
La qualité bactériologique est évaluée par la recherche de microorganismes indicateurs d'une éventuelle contamination par des bactéries pathogènes. L'eau ne doit contenir aucun germe indicateur.	Eléments provenant principalement de l'agriculture, des rejets domestiques et industriels. La teneur ne doit pas excéder 50 milligrammes par litre (50 mg/l)	Teneur en calcium et en magnésium dans l'eau, exprimée en degré français (°F). Il n'y a pas de valeur limite réglementaire de dureté.  Eau peu calcaire.
Nombre de prélèvements : 4 Nombre de non conformités : 0 Pourcentage de conformité : 100 %	Nombre de prélèvements : 2 Nombre de non conformités : 0 Pourcentage de conformité : 100 % Valeur maximale atteinte : 0,5 mg/L Valeur moyenne : 0,3 mg/L	Nombre de prélèvements : 2 Valeur moyenne : 10,4 °F Valeur minimale atteinte : 10,2 °F Valeur maximale atteinte : 10,5 °F

PESTICIDES (µg/l)
Substances chimiques utilisées pour protéger les cultures ou pour désherber. Les teneurs ne doivent pas excéder 0,1 microgrammes par litre (0,1 µg/l).
Nombre de prélèvements : 1 Valeur maximale atteinte : 0 µg/L Nombre de paramètres mesurés : 208 Nombre de non-conformités : 0

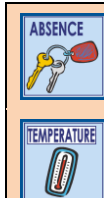
FLUOR (mg/l)
Oligo-élément présent naturellement dans l'eau. La teneur ne doit pas excéder 1,5 milligramme par litre (1,5 mg/l).
Nombre de prélèvements : 1 Nombre de non conformités : 0 Pourcentage de conformité : 100 % Valeur maximale atteinte : 0,12 mg/L Valeur moyenne : 0,12 mg/L

### Conclusion sanitaire :

**100 % des analyses sont conformes d'un point de vue bactériologique.**  
**Eau conforme pour l'ensemble des paramètres toxiques et indésirables recherchés.**

Edité le 26 mars 2018

L'eau destinée à la consommation humaine doit répondre à des critères de qualité définis par le Code de la Santé Publique, articles R.1321-1 et suivants. Une campagne annuelle de prélèvements est effectuée sur les captages, les stations de désinfection et traitement et sur les unités de distribution. Retrouvez les résultats d'analyses du contrôle sanitaire sur le site : [www.eaupotable.sante.gouv.fr](http://www.eaupotable.sante.gouv.fr)



Après quelques jours d'absence, laisser couler l'eau avant de la boire.  
  
 Consommer uniquement l'eau du robinet d'eau froide.



Dans les habitats équipées de tuyauteries en plomb, laisser couler l'eau quelques minutes avant de la boire lorsqu'elle a séjourné plusieurs heures dans les canalisations.

## CONTROLE SANITAIRE DES EAUX DESTINEES A LA CONSOMMATION HUMAINE

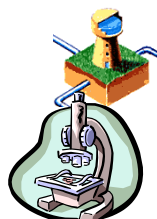


Nom du réseau de distribution : **ST ETIENNE DE TINEE CIALANCIER**  
 Gestionnaire du réseau : **REGIE EAU D'AZUR**  
 Exploitation du réseau : **REGIE EAU D'AZUR**

Le réseau de distribution est alimenté par les installations suivantes :

Captage : SOURCE DE CIALANCIER Procédure de protection en cours  
 Station de production : PROJET STATION CIALANCIER

### Qualité de l'eau distribuée en 2017



BACTERIOLOGIE (n/100 ml)	NITRATES (mg/l)	DURETE (°F)
La qualité bactériologique est évaluée par la recherche de microorganismes indicateurs d'une éventuelle contamination par des bactéries pathogènes. L'eau ne doit contenir aucun germe indicateur.	Eléments provenant principalement de l'agriculture, des rejets domestiques et industriels. La teneur ne doit pas excéder 50 milligrammes par litre (50 mg/l)	Teneur en calcium et en magnésium dans l'eau, exprimée en degré français (°F). Il n'y a pas de valeur limite réglementaire de dureté.  Eau peu calcaire.
Nombre de prélèvements : 2 Nombre de non conformités : 0 Pourcentage de conformité : 100 %	Nombre de prélèvements : 2 Nombre de non conformités : 0 Pourcentage de conformité : 100 % Valeur maximale atteinte : 0,8 mg/L Valeur moyenne : 0,4 mg/L	Nombre de prélèvements : 1 Valeur moyenne : 14,4 °F Valeur minimale atteinte : 14,4 °F Valeur maximale atteinte : 14,4 °F

PESTICIDES (µg/l)
Substances chimiques utilisées pour protéger les cultures ou pour désherber. Les teneurs ne doivent pas excéder 0,1 microgrammes par litre (0,1 µg/l).
N.M.

FLUOR (mg/l)
Oligo-élément présent naturellement dans l'eau. La teneur ne doit pas excéder 1,5 milligramme par litre (1,5 mg/l).
N.M.

### Conclusion sanitaire :

**100 % des analyses sont conformes d'un point de vue bactériologique.**  
**Eau conforme pour l'ensemble des paramètres toxiques et indésirables recherchés.**

Edité le 26 mars 2018

L'eau destinée à la consommation humaine doit répondre à des critères de qualité définis par le Code de la Santé Publique, articles R.1321-1 et suivants. Une campagne annuelle de prélèvements est effectuée sur les captages, les stations de désinfection et traitement et sur les unités de distribution. Retrouvez les résultats d'analyses du contrôle sanitaire sur le site:  
[www.eaupotable.sante.gouv.fr](http://www.eaupotable.sante.gouv.fr)

 <b>ABSENCE</b>	Après quelques jours d'absence, laisser couler l'eau avant de la boire.	 <b>PLOMB</b>	Dans les habitats équipées de tuyauteries en plomb, laisser couler l'eau quelques minutes avant de la boire lorsqu'elle a séjourné plusieurs heures dans les canalisations.
 <b>TEMPERATURE</b>	Consommer uniquement l'eau du robinet d'eau froide.		

## CONTROLE SANITAIRE DES EAUX DESTINEES A LA CONSOMMATION HUMAINE

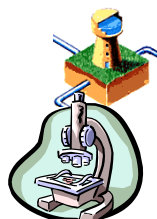


Nom du réseau de distribution : **ST ETIENNE DE TINEE DOUANS**  
 Gestionnaire du réseau : **REGIE EAU D'AZUR**  
 Exploitation du réseau : **REGIE EAU D'AZUR**

Le réseau de distribution est alimenté par les installations suivantes :

Captage : SOURCE DE DOUANS Procédure de protection en cours  
 Station de production : STATION BIOXYDE CHLORE DE DOUANS

### Qualité de l'eau distribuée en 2017



BACTERIOLOGIE (n/100 ml)	NITRATES (mg/l)	DURETE (°F)
La qualité bactériologique est évaluée par la recherche de microorganismes indicateurs d'une éventuelle contamination par des bactéries pathogènes. L'eau ne doit contenir aucun germe indicateur.	Eléments provenant principalement de l'agriculture, des rejets domestiques et industriels. La teneur ne doit pas excéder 50 milligrammes par litre (50 mg/l)	Teneur en calcium et en magnésium dans l'eau, exprimée en degré français (°F). Il n'y a pas de valeur limite réglementaire de dureté.  Eau très peu calcaire.
Nombre de prélèvements : 4 Nombre de non conformités : 0 Pourcentage de conformité : 100 %	Nombre de prélèvements : 2 Nombre de non conformités : 0 Pourcentage de conformité : 100 % Valeur maximale atteinte : 0,7 mg/L Valeur moyenne : 0,4 mg/L	Nombre de prélèvements : 2 Valeur moyenne : 3,5 °F Valeur minimale atteinte : 3 °F Valeur maximale atteinte : 3,9 °F

PESTICIDES (µg/l)
Substances chimiques utilisées pour protéger les cultures ou pour désherber. Les teneurs ne doivent pas excéder 0,1 microgrammes par litre (0,1 µg/l).
Nombre de prélèvements : 1 Valeur maximale atteinte : 0 µg/L Nombre de paramètres mesurés : 208 Nombre de non-conformités : 0

FLUOR (mg/l)
Oligo-élément présent naturellement dans l'eau. La teneur ne doit pas excéder 1,5 milligramme par litre (1,5 mg/l).
Nombre de prélèvements : 1 Nombre de non conformités : 0 Pourcentage de conformité : 100 % Valeur maximale atteinte : 0,05 mg/L Valeur moyenne : 0,05 mg/L

### Conclusion sanitaire :

**100 % des analyses sont conformes d'un point de vue bactériologique.**  
**Eau conforme pour l'ensemble des paramètres toxiques et indésirables recherchés.**

Edité le 26 mars 2018

L'eau destinée à la consommation humaine doit répondre à des critères de qualité définis par le Code de la Santé Publique, articles R.1321-1 et suivants. Une campagne annuelle de prélèvements est effectuée sur les captages, les stations de désinfection et traitement et sur les unités de distribution. Retrouvez les résultats d'analyses du contrôle sanitaire sur le site : [www.eaupotable.sante.gouv.fr](http://www.eaupotable.sante.gouv.fr)

 <b>ABSENCE</b>	Après quelques jours d'absence, laisser couler l'eau avant de la boire.	 <b>PLOMB</b>	Dans les habitats équipées de tuyauteries en plomb, laisser couler l'eau quelques minutes avant de la boire lorsqu'elle a séjourné plusieurs heures dans les canalisations.
 <b>TEMPERATURE</b>	Consommer uniquement l'eau du robinet d'eau froide.		

## CONTROLE SANITAIRE DES EAUX DESTINEES A LA CONSOMMATION HUMAINE



Nom du réseau de distribution : **ST ETIENNE DE TINEE LA BLACHE**  
 Gestionnaire du réseau : **REGIE EAU D'AZUR**  
 Exploitation du réseau : **REGIE EAU D'AZUR**

Le réseau de distribution est alimenté par les installations suivantes :

Captage : SOURCE DE LA BLACHE Procédure de protection en cours  
 Station de production : STATION UV + FILTR GEH LA BLACHE

## Qualité de l'eau distribuée en 2017

BACTÉRIOLOGIE (n/100 ml)	NITRATES (mg/l)	DURETE (°F)
La qualité bactériologique est évaluée par la recherche de microorganismes indicateurs d'une éventuelle contamination par des bactéries pathogènes. L'eau ne doit contenir aucun germe indicateur.	Eléments provenant principalement de l'agriculture, des rejets domestiques et industriels. La teneur ne doit pas excéder 50 milligrammes par litre (50 mg/l)	Teneur en calcium et en magnésium dans l'eau, exprimée en degré français (°F). Il n'y a pas de valeur limite réglementaire de dureté.
Nombre de prélèvements : 2 Nombre de non conformités : 0 Pourcentage de conformité : 100 %	Nombre de prélèvements : 2 Nombre de non conformités : 0 Pourcentage de conformité : 100 % Valeur maximale atteinte : 0 mg/L Valeur moyenne : 0 mg/L	N.M.

PESTICIDES (µg/l)	ARSENIC (µg/L)	FLUOR (mg/l)
Substances chimiques utilisées pour protéger les cultures ou pour désherber. Les teneurs ne doivent pas excéder 0,1 microgrammes par litre (0,1 µg/l).	Elément dont la présence naturelle est liée aux caractéristiques hydrogéologiques du secteur. La teneur ne doit pas excéder 10 microgrammes par litre (10 µg/l).	Oligo-élément présent naturellement dans l'eau. La teneur ne doit pas excéder 1,5 milligramme par litre (1,5 mg/l).
N.M.	Nombre de prélèvements : 6 Nombre de non conformités : 0 Pourcentage de conformité : 100 % Valeur moyenne : 4,3 µg/L Valeur maximale atteinte : 6 µg/L	N.M.

## Conclusion sanitaire :

**100 % des analyses sont conformes d'un point de vue bactériologique.**  
**Eau conforme pour l'ensemble des paramètres toxiques et indésirables.**  
**La mise en service d'une station de traitement de l'arsenic a permis le retour à une eau de bonne qualité.**

Edité le 26 mars 2018

L'eau destinée à la consommation humaine doit répondre à des critères de qualité définis par le Code de la Santé Publique, articles R.1321-1 et suivants. Une campagne annuelle de prélèvements est effectuée sur les captages, les stations de désinfection et traitement et sur les unités de distribution. Retrouvez les résultats d'analyses du contrôle sanitaire sur le site: [www.eaupotable.sante.gouv.fr](http://www.eaupotable.sante.gouv.fr)

 <b>ABSENCE</b>	Après quelques jours d'absence, laisser couler l'eau avant de la boire.	 <b>PLOMB</b>	Dans les habitats équipées de tuyauteries en plomb, laisser couler l'eau quelques minutes avant de la boire lorsqu'elle a séjourné plusieurs heures dans les canalisations.
 <b>TEMPERATURE</b>	Consommer uniquement l'eau du robinet d'eau froide.		

## CONTROLE SANITAIRE DES EAUX DESTINEES A LA CONSOMMATION HUMAINE

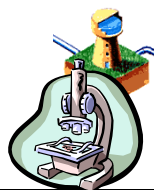


Nom du réseau de distribution : **ST ETIENNE DE TINEE TOLONDET**  
 Gestionnaire du réseau : **REGIE EAU D'AZUR**  
 Exploitation du réseau : **REGIE EAU D'AZUR**

Le réseau de distribution est alimenté par les installations suivantes :

Captage : SOURCE DU TOLONDET Procédure de protection en cours

### Qualité de l'eau distribuée en 2017



BACTERIOLOGIE (n/100 ml)	NITRATES (mg/l)	DURETE (°F)
La qualité bactériologique est évaluée par la recherche de microorganismes indicateurs d'une éventuelle contamination par des bactéries pathogènes. L'eau ne doit contenir aucun germe indicateur.	Eléments provenant principalement de l'agriculture, des rejets domestiques et industriels. La teneur ne doit pas excéder 50 milligrammes par litre (50 mg/l)	Teneur en calcium et en magnésium dans l'eau, exprimée en degré français (°F). Il n'y a pas de valeur limite réglementaire de dureté.  Eau peu calcaire.
Nombre de prélèvements : 2 Nombre de non conformités : 0 Pourcentage de conformité : 100 %	Nombre de prélèvements : 2 Nombre de non conformités : 0 Pourcentage de conformité : 100 % Valeur maximale atteinte : 1 mg/L Valeur moyenne : 0,9 mg/L	Nombre de prélèvements : 1 Valeur moyenne : 11,5 °F Valeur minimale atteinte : 11,5 °F Valeur maximale atteinte : 11,5 °F

PESTICIDES (µg/l)
Substances chimiques utilisées pour protéger les cultures ou pour désherber. Les teneurs ne doivent pas excéder 0,1 microgrammes par litre (0,1 µg/l).
N.M.


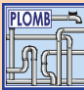

FLUOR (mg/l)
Oligo-élément présent naturellement dans l'eau. La teneur ne doit pas excéder 1,5 milligramme par litre (1,5 mg/l).
N.M.

### Conclusion sanitaire :

**100 % des analyses sont conformes d'un point de vue bactériologique.**  
**Eau conforme pour l'ensemble des paramètres toxiques et indésirables recherchés.**

Edité le 26 mars 2018

L'eau destinée à la consommation humaine doit répondre à des critères de qualité définis par le Code de la Santé Publique, articles R.1321-1 et suivants. Une campagne annuelle de prélèvements est effectuée sur les captages, les stations de désinfection et traitement et sur les unités de distribution. Retrouvez les résultats d'analyses du contrôle sanitaire sur le site:  
[www.eaupotable.sante.gouv.fr](http://www.eaupotable.sante.gouv.fr)

 Après quelques jours d'absence, laisser couler l'eau avant de la boire.	 Dans les habitats équipées de tuyauteries en plomb, laisser couler l'eau quelques minutes avant de la boire lorsqu'elle a séjourné plusieurs heures dans les canalisations.
 Consommer uniquement l'eau du robinet d'eau froide.	